

いちご 2

No. 214

Seika Town News and Events Guide February 2013

Contents

もくじ 目次

おもなじょうほう Important Information	2
くらしのじょうほう General Information, Notice	3
こんげつのイベント Upcoming Events	4,5,6
クッキング Cooking	7
かんさいくこうまでのこうつう Transportation to Kansai Airport	7
ぎせいごコーナー Giseigo Corner	7
へんしゅうしゃのことば Note from the Editor	7
さいじつ・ぎょうじ Festivals & National Holidays	8
じんこうのうごき Seika Growth Watch	8
いちごコーナーもくてき Ichigo Corner/Aim	8

Published By:

せいちょうやくばそうむぶきかくちょうせい
 精華町役場総務部企画調整課

〒619-0285

きょうとふそうらくんせいちょうみなみいなやつま
 京都府相楽郡精華町南稲八妻
 きたじり
 北尻70

Seika Town Office Department of
 General Affairs, Planning and
 Coordinating Division

〒619-0285

70 Kitajiri Minamiinayazuma

Seika-cho, Soraku-gun, Kyoto-fu

Tel. 0774-95-1900

Fax. 0774-95-3971

Email: cir@town.seika.kyoto.jp

2013年度就学援助制度のお知らせ

2013 School Year Financial Assistance Notice



精華町では、子どもの教育が経済的に厳しい人に、学校に関する経費の一部を援助しています。申請書とほかの必要なものを直接、町内小中学校または下のところへ出してください。課税証明願（必要な人だけ）と申請書は、下のところに置いてあります。ホームページからもダウンロードできます。毎年度申請が必要です。希望する人は必ず申請してください。

▼援助内容

がくようひんひ しんにゅうがくがくようひんひ がっこうきゅうしょくひ たいくじつぎようぐひ かつどうひ しゅうがく
 学用品費・新入学学用品費・学校給食費・体育実技用具費・クラブ活動費・修学
 りょこうひ いりようひ ちゅう せいとかいひ かいひ こうがくつどうひ
 旅行費・医療費【注】・生徒会費・PTA会費・校外活動費

※生活保護を受けている世帯は、修学旅行費・医療費だけになります。

【注】虫歯などのうち、学校の健診で指示されたもの。

▼対象者

つぎ じょうけん せたい
 次の条件のどれかにあたる世帯

- ・生活保護を受けている世帯
- ・町民税を納めない世帯
- ・児童扶養手当のお金を受けている世帯
- ・生活保護を受ける世帯と同じ程度に経済的に厳しくて、収入が世帯で生活保護基準額の1.2倍以下の世帯

▼申請期間

3月1日（金）までの平日 受付時間：午前8時30分～正午 午後1時～5時

5月とその後の申請については、申請した月からの分が対象になります。

とあ 問い合わせ

がっこうきょういくか がっこうきょういくがかり
 学校教育課 学校教育係

TEL: 0774-95-1906

おもなじょうほう

Important Information

在留期間は切れていませんか？ Check the Period of Your Stay!

外国人の人が在留期間を長くするのを忘れた場合、法務省のお知らせによって住民票が消されます。在留期間が終わる日（まだ16歳になっていない人は、在留期間が終わる日、または16歳になる日のどちらか早い日）までに、入国管理局で、在留期間を長くするように申し込んでください。在留期間を変えることについては、大阪入国管理局京都出張所（TEL: 075-752-5997）に連絡してください。

【注】届け出が遅れた場合は、理由書を簡易裁判所に送ります。¥50,000までの過料がかかる場合があります。

問い合わせ

総合窓口課 戸籍住民係 TEL: 0774-95-1915

感染症から体を守る Protecting Yourself from Germs

インフルエンザが最近流行っています。インフルエンザにかからないように、次の点に注意しましょう。

ワクチン接種

ワクチンを打ったら、病気になりにくくなります。また、病気になっても、ほかの人にうつしにくくなります。

せきエチケット

インフルエンザは、せきやくしゃみでうつることが多いです。せきやくしゃみをほかの人に向けしないでください。また、せきが出るときはマスクをしてください。

手洗い

手を水と石鹸で洗うことで、手などについたウイルスを殺すことができます。

湿度

空気が乾くと、インフルエンザにかかりやすくなります。乾きやすい部屋では、加湿器などでいい程度の湿度（50~60%）にするようにしましょう。

体がインフルエンザに強くなるように

ちゃんと寝たり、休んだりしましょう。また、バランスのとれた食事を食べましょう。

インフルエンザにかかったら

十分休んだり、水を飲んだり、はやく医者に診てもらってください。

問い合わせ

健康推進課 保健予防係 TEL: 0774-95-1905

くらしのじょうほう

General Information

2月

日	時間	内容	場所
8(金)	19:30~21:00	国際理解講座「日本人の知らないアメリカ」	町役場201会議室(2階)
12(火)	13:30~15:00	トレーニング室の使い方の説明	むくのきセンター
15(金)	13:00~	1歳6カ月の子どもの健康診査	保健センター
18(月)	13:00~	2歳の子どもの歯の健康診査	保健センター
19(火)	13:00~	3歳6カ月の子どもの健康診査	保健センター
20(水)	13:30~15:30	パパママ教室 出産について	保健センター
25(月)	13:30~15:00	トレーニング室の使い方の説明	むくのきセンター
26(火)	13:00~	9~10カ月の子どもの健康診査	保健センター
27(水)	13:00~	3~4カ月の子どもの健康診査	保健センター
〃	13:15~14:15	BCG(結核予防接種)	保健センター
〃		むくのきセンター休み	

3月

7(木)	13:00~	2歳の子どもの歯の健康診査	保健センター
8(金)	13:00~	1歳6カ月の子どもの健康診査	保健センター
〃	19:30~21:00	国際理解講座「日本人の知らないアメリカ」	町役場201会議室(2階)
9(土)	11:30~15:00	国際交流プログラム2013	むくのきセンター

困った時には...

広報紙「いちご」について質問があるときは：

精華町の国際交流員、ペルコビッツ・ステーブンを連絡してください。また、「いちご」に載っているイベントと教室はほとんど日本語で行われますから、通訳者としても手伝います。

日本での生活で困ったときは：

国際交流員に連絡してください。

TEL: 0774- 95-1900 FAX: 0774- 95-3971 E-mail: cir@town.seika.kyoto.jp (国際交流員) または
kikaku@town.seika.kyoto.jp (企画調整課)

ビザなどについての質問があるときは：

京都府国際センターにきてください。京都駅ビルの9階にあります。ビザや生活の問題などについて相談できます。ビザの相談は毎月第4日曜日の13時から16時まで行っています。相談をする前に、電話かホームページで予約してください。一般的な相談は英語(月・火)、スペイン語(水)、ポルトガル語(木)、タガログ語(木)、中国語(金)、韓国語(土)、13:00から17:00までです。

TEL: 075-342-5000 ホームページ: <http://www.kpic.or.jp/>

こんげつのイベント

Upcoming Events

せいにかちょうこうりゅう だい かい
 精華町交流ホールコンサート「第10回PAT クランゲルコンサート」

モーツァルトの“最後の年”を歌う

Seika Hall Concert: 10th PAT Krangel Concert
 Singing Mozart's Final Year

とくていひ えいりかつどうほうじんがたいげいじゆつ きかく せいさく おんがくか せいにかちょう おんがく
 特定非営利活動法人舞台芸術トレーニングセンター (PAT) の企画・制作で、プロの音楽家と精華町の音楽
 が好きな人が一緒に歌えるオペラを行います。

▼日時 3月17日(日) 午後2時30分から入れます、午後3時からコンサートが始まります

▼場所 精華町交流ホール (精華町役場2階)

▼出演

- ◆指揮：中村 貴志
- ◆タミーノ：島袋 羊太
- ◆パミーナ：西尾 薫
- ◆ザラストロ：武久 竜也
- ◆夜の女王：井上 美奈子
- ◆パパゲーノ：西村 萌浩
- ◆パパゲーナ：向井 ひか梨
- ◆合唱：PAT スペシャル合唱団
- ◆パイプオルガン：中谷 友香

▼参加費 無料 ※申し込みが必要です

▼定員 100人 ※定員より多い場合は抽選で参加者を選びます

▼申込期間 3月1日(金)まで ※3月1日の消印まで有効

▼申込方法 往復はがきに「住所・名前・電話番号・ほかに参加したい人の名前・『第10回PAT クランゲル
 コンサート参加希望』とはっきり書いて、下のところへ送ってください。

※はがき1枚で5人まで申し込みます。

申し込み・問い合わせ

せいにかちょうやくば きかくちょうせい 企画係 〒619-0285 (住所は書かなくてもいい)

TEL: 0774-95-1900

けいはんな記念公園の催し物

Keihanna Commemorative Park Upcoming Events and Activities

公園の写真展～けいはんな記念公園の春夏秋冬～★Keihanna Commemorative Park Four Seasons Photo Exhibit

▼日時：2月24日(日)まで 午前9時～午後5時(24日は午後4時まで) ▼場所：水景園 観月楼 ギャラリー
月の庭 ▼内容：公園のそれぞれの季節の景色を楽しんでください。 ▼料金：庭園入園料

節分～豆のふるまいと鬼のおはなし～★Setsubun: Beans and Demons

▼日時：2月3日(日) 午後1時～3時 ▼場所：水景園 観月楼 地階ホール ▼内容：お面作り・伝統的な話
など(豆のふるまいは定員100人・はやくきた人から) ▼料金：庭園入園料

水景園のいけばな教室★Suikeien Flower Arrangement Class

▼日時：2月7日(木)、21日(木)、3月7日(木) 午後1時30分～4時 ▼場所：水景園 観月楼 研修室 ▼
内容：500年の歴史を持ついけばな教室 ▼料金：¥2,000(二日前までに申し込んでください)

第21回庭園講座～冬の庭仕事～★21st Garden Lecture: Winter Gardening

▼日時：2月9日(土) 午後1時～4時 ▼場所：水景園(水景園受付で集まります) ▼内容：庭や緑に親しみ、
触れる庭園講座。今回は春に準備するための管理作業。 ▼対象者：中学生以上 ▼料金：¥2,000

バレンタインコンサート～キーボードとフルートのセッション～★Valentine's Day Concert: Keyboard and Flute

▼日時：2月10日(日) 午後2時～3時 ▼場所：水景園 観月楼 地階ホール ▼内容：ゲストはRippleのお二人。
バレンタインを楽しみましょう。 ▼料金：庭園入園料

第42回花いっぱい大作戦～しいたけのほだ木づくり～★42nd Great Flower Operation: Preparing Logs for

Shiitake Mushrooms

▼日時：2月16日(土) 午前10時～正午(雨の場合は23日の土曜日になります) ▼場所：水景園受付で集ま
ります ▼内容：きれいな公園をつくるためのボランティア活動です。 ▼料金：無料(申し込みが必要、定員30
人)

たき火で焼き芋を焼こう★Baked Sweet Potato Bonfire

▼日時：2月17日(日) 午後1時～4時(大雨の場合は23日の土曜日になります) ▼場所：水景園 山棚田(水景
園受付で集まります) ▼内容：おいしい焼き芋を焼きます。 ▼料金：¥500(申し込みが必要、定員100人)

桃の節句～ひなあられのふるまいと折り紙でひな人形づくり～★Girls' Day: Sweet Cakes and Origami Dolls

▼日時：3月3日(日) 午後1時～3時 ▼場所：水景園 観月楼 地階ホール ▼内容：庭園でひな祭りを楽し
みましょう。 ▼料金：庭園入園料

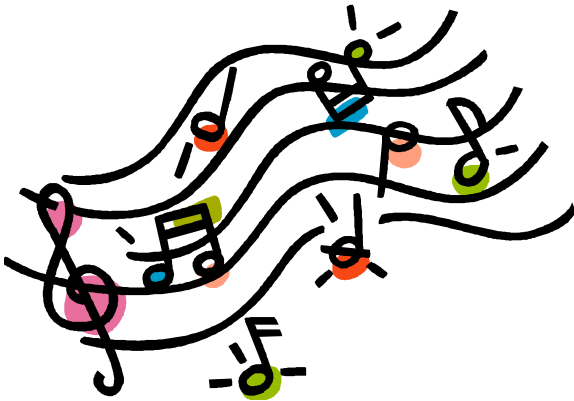
水景園入園料：大人：¥200 小学生・中学生：¥100 (25人より多いグループは安くなります)

時間：午前9時～午後5時 問い合わせ：けいはんな記念公園管理事務所 TEL: 0774-93-1200 FAX: 0774-93-2688

ホームページ：<http://www.keihanna-park.jp>

いせしょうぞう おおたひろみ おおのますみ
伊勢正三・太田裕美・大野真澄

アコースティックナイト Acoustic Night with
Shozo Ise, Hiromi Ota, and Masumi Ono



にちじ
日時：3月3日（日）午後5時から

ばしょ
場所：けいはんなプラザ メインホール

チケット：¥6,000

（全席指定・まだ学校に入っていない子どもは来られません）

うけつけじかん へいじつ ごぜん じ ごご じはん
受付時間：平日 午前10時～午後5時半

けいはんなプラザ 3階窓口

しゅさい
主催：けいはんな・ジェイエムピー

とあ
問い合わせ：けいはんなコンベンション事業部

TEL: 0774-95-5115

Keihanna Plaza Upcoming Events

けいはんなプラザの催し物

ミッフィーこどもミュージカル「ミッフィーとどうぶつえん」

Miffy Children's Musical: "Miffy at the Zoo"

にちじ
日時：

5月12日（日）

しょうご ぶん
正午から・午後2時30分から

ばしょ
場所：けいはんなプラザメインホール

チケット：¥2,500（2歳までは無料）

うけつけじかん へいじつ ごぜん じ ごご じ
受付時間：2月12日からの平日 午前10時～午後5時
30分

けいはんなプラザ 3階窓口

※2月4日（月）～2月8日（金）は「けいはんなプラザ友の会」の予約、2月9日（土）から一般の予約を受け付けます。

しゅさい
主催：けいはんな・ジェイエムピー

とあ
問い合わせ：けいはんなコンベンション事業部

TEL: 0774-95-5115

けいはんなプラザプチコンサート

Keihanna Plaza Petit Concert

▼日時：毎週水曜日午後12時15分～12時45分（2月27日は休み） ▼場所：けいはんなプラザアトリウムロビー

▼内容：◆2月13日

ヴァレンタインコンサート 岡村星見／雪桜～早春の響き～、ほか

◆2月20日

Fete de la musique～パリへの誘い～ フォーレ：幻想曲 op.79

◆3月6日

フルート&ピアノ春風コンサート マルチェッロ／フルートソナタ へ長調作品2-1、ほか

○問い合わせ：けいはんなプラザ・プチコンサート実行委員会TEL: 0774-95-5105

クッキング

Cooking

里いものごまあえ

1. 里いものは皮を剥き、塩でこすって、ぬめりを取り、洗って一口(おきめ)に切る。
2. (1)をだし汁で柔らかく煮る。
3. いらごま、醤油、砂糖をすり鉢でよくする。
4. (3)を(2)に塗る。
5. (4)を器に置き、その上に半切りしたゆずの皮を飾る。

材料... (2人分)

里いもの	200g
いらごま (黒)	14g
ゆずの皮	少々
醤油	少々
砂糖	少々
だし汁	200g
醤油	9g
砂糖	7g



擬声語コーナー Giseigo Corner

擬声語コーナーへようこそ！
擬声語は音か状態を意味する言葉です。使ってみてください！



ぽかぽか

「暖かくて気持ちのよいさま。」

ぽかぽかするのは、とてもいいと思います。ぽかぽかする方法はいろいろあります。あなたの一番好きな方法は何かでしょうか。



かんさいくこうまでのこうつう
Transportation to Kansai Airport

関西空港エアポートリムジンバス(奈良交通)

Kansai Airport Bus

けいはんなプラザから：

関西国際空港まで乗れます。(片道は ¥2000).
予約は以下の電話番号に電話してください。

出発	到着
5:50	7:30
6:50	8:25
7:50	9:30
9:50	11:30
10:50	12:30
11:50	13:30

出発	到着
12:40	14:20
15:40	17:20
16:40	18:20
17:40	19:20
18:40	20:20

問い合わせ・予約：

奈良交通バス予約センター

TEL: 0742-22-5110 (受付時間: 09:00 -19:00)

へんしゅうしゃのことば
Note from the Editor

節分が来ると、日本では春になった、と言われます。子どもの時から、節分とだいたい同じ時季の、「トゥービシュヴァット」というユダヤの春を迎える祝日について学んできました。トゥービシュヴァットは熱帯にあるイスラエルで祝われ、イスラエルでは春になるかもしれませんが、この時季は私の故郷ではまだ寒いので、とても不思議だと思っていました。同じように、日本は2月はまだ寒いので、節分が春を迎えることをおかしく思います。

しかし、もう少ししたら春の気候になるでしょう。春が一番好きな季節ですから、楽しみです！

- スティーブン

ぜひ京都府国際交流員ブログを見てみてね！

<http://tabunkakyoito.wordpress.com/>

さいじつ・ぎょうじ Festivals and National Holidays

けんこくきねん ひ
建国記念の日

National Foundation Day

2月11日

なまえ とお けんこくきねん ひ にほんこく せつりつ きねん しゆくじつ
名前の通り、建国記念の日は日本国の設立を記念する祝日です。1966年
から始まって、昔の「紀元節」という祝日に基づいています。紀元節は、神武
天皇が日本の最初の天皇になったことを祝っていました。第二次世界大戦の
後に祝われなくなりましたが、20年後に建国記念の日になって、また祝われ
るようになります。しかし、現在の建国記念の日は、昔の紀元節と比べて、
あまり大きな意味を持ちません。

バレンタイン・デー

Valentine's Day

2月14日

せいよう あい しゆくじつ にほん にんき
西洋の愛の祝日「バレンタイン・デー」は、日本でもとても人気がありま
す。しかし、違うところもあります。例えば、日本では、バレンタイン・デ
ーは、女性がチョコレートをお渡しする日です。そのチョコレートには、義理チ
ョコ（プラトニック）と本命チョコ（好きな人にわたす）に分けられていま
す。友達にわたす「友チョコ」も最近、人気になってきました。バレンタ
イン・デーではプレゼントをお渡しする男性もいますが、だいたい女性がわたす日
になっています。男性は、3月にある「ホワイト・デー」という日に、バレンタ
イン・デーにチョコレートをおくれた女性にチョコレートをお渡します。

さっぽろ雪まつり

Sapporo Snow Festival

2月5日～11日

ほっかいどうさっぽろし まいとせかいじゅう まんにん く ゆうめい まつ
北海道札幌市にある、毎年世界中から200万人ぐらゐが来る有名な祭り
です。1950年から始まりました。雪と氷で作られた像がたくさんあって
すばらしいです。像のほかに、雪と氷のすべり台、迷路、雪だるま等いろ
いろな遊びがあります。精華町では雪はあまり降らないので、機会があれ
ばぜひさっぽろ雪まつりに行ってみてください。



じんこう うご
人口の動き

Seika Population Growth

1月1日の人口:	36,987 (-3)
[() 内は前月比]	
人口:	36,987 (-3)
男:	17,830 (-8)
女:	19,157 (+5)
世帯の数:	13,779 (+4)

いちごコーナー

Ichigo Corner

「いちごコーナー」はあなたの
日本での生活などの意見を
紹介するところです。
郵便か E メールで意見を
送ってください。

いちごの目的

Ichigo's Aim

かんさいぶんかくじゆつけんきゆうとし
関西文化学術研究都市の
建設が進み、精華町にすむ人が
増え、その中で外国人の人口も
増えています。精華町内に住む
外国人の皆さんが暮らしやす
いように、精華町は毎月この
情報紙を発行しています。この
情報紙のニックネーム「いち
ご」（苺、精華町の一番有名な
もの）は、みんながわかるよう
にひらがなでつけました。

Since the advent of Kansai Science City, the town of Seika, along with its foreign population, has been growing rapidly. In an effort to make the lives of foreign residents easier, the Seika Town Office produces this newsletter monthly. The newsletter's name, "Ichigo," means strawberry, Seika's most famous product.

インターネットで「いちご」を見る

<http://www-e.town.seika.kyoto.jp/html/english.html>