

華創

はなそう

2024
JUNE
No.735

6

Maker Faire Kyoto

関連記事は本誌28ページをご覧ください。

健康づくりは食事から／2 メリダジャパン株式会社と包
括協定を締結／6 第9期介護保険事業計画を策定しまし
た／10 こちら総合窓口ニュースです！／20 国際交流
員コラム／23 せいか写真日記／28

健康づくりは食事から

6月は食育月間、毎月19日は食育の日です。
「食」に関する知識を身に付け、健康な体づくりにつなげましょう。



おやこの食育教室（精華町食生活改善推進協議会主催）で手作りウインナー作りをしました。

食生活を見直そう

○朝ごはんを食べよう

朝食は1日の活動をスタートさせる重要な食事です。早寝早起きを心掛け、朝食を取るリズムを作しましょう。



○バランスのとれた食事を

栄養バランスを整え、生活習慣病の予防や改善につなげ、元氣な暮らしを実現しましょう。



○家族そろって楽しい食卓を

家族そろっての食事は大切な場です。食事時間の確保、楽しい雰囲気づくりに努めましょう。



○地産地消の料理や郷土料理を

地元でとれた食材は、自然の恵みを肌で感じられます。感謝の気持ちを大切に郷土愛を育み、食文化を継承しましょう。



○環境に配慮した食生活を

買いすぎ、作りすぎに注意し、食べ残しを減らしましょう。マイバッグの利用、食品容器のリサイクルに協力しましょう。



○80歳で20本の歯を

生涯、自分の歯で食べられるように、かかりつけ歯科医を持ち、歯の定期検診を受けましょう。



食事バランスガイド

下図は、1日に何をどれだけ食べたらよいかを、コマをイメージした図で示したものです【注】。バランスよく食べて運動すると、コマは安定して回ります。しかし、食事のバランスが悪いと、コマは倒れてしまいます。

あなたのコマは安定していますか。

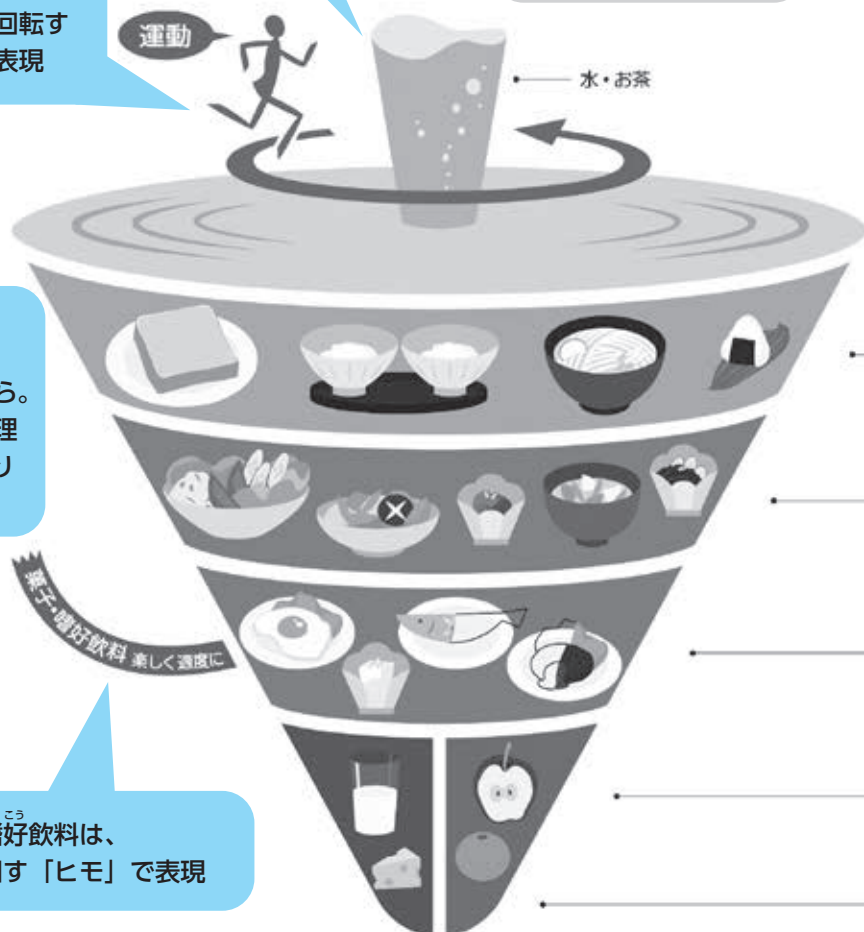
【注】厚生労働省などによる「食事バランスガイド」に基づいたものです。糖尿病や高血圧などで医師や管理栄養士から食事指導を受けている方は、その指導に従ってください。

水分をコマの軸とし、食事の中で欠かせない存在であることを強調

運動することによって、コマが安定して回転することを表現

「何を」は5つの料理グループから。上にある料理ほどしっかり食べる。

菓子・嗜好飲料は、コマを回す「ヒモ」で表現



1日分

※基本形(2200±200kcal)の場合

5-7 主食(ごはん、パン、麺)
ごはん(中盛り)だったら4杯程度

5-6 副菜(野菜、きのこ、海藻料理)
野菜料理5皿程度

3-5 主菜(肉・魚・卵、大豆料理)
肉・魚・卵・大豆料理から3皿程度

2 牛乳・乳製品
牛乳だったら1本程度

2 果物
みかんだったら2個程度

私達は精華町食生活改善推進員協議会（精華町あすなろ会）です！！

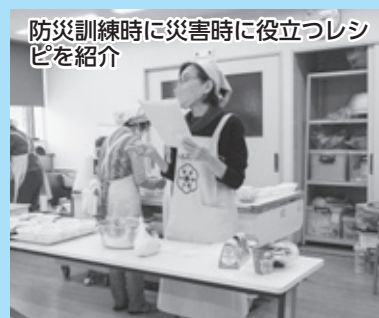
「私達の健康は私達の手で」をスローガンに地域の食育を推進しています。



お楽しみ伝達事業でみそづくり体験



令和6年度は30名で活動をスタート



防災訓練時に災害時に役立つレシピを紹介

食生活改善推進員になるには養成講座を受講して下さい。令和7年度に養成講座を実施予定です。あすなろ会に興味がある方は次のところへ。

問健康推進課健康医療企画係 ☎95-1905

長年の功績、栄えある受章

第42回危険業務従事者叙勲がこのほど発表され、精華町から5人の方が受章されました。おめでとうございます。



伊藤 正志さん



大内 耕二さん

おめでとう
ございます



▼瑞宝双光章

水野 正明さん 〓 精華台2丁目地区
(防衛功労)

横山 武彦さん 〓 桜が丘2丁目地区
(防衛功労)

▼瑞宝単光章

伊藤 正志さん 〓 山田地区 (警察功労)

大内 耕二さん (防衛功労)
後藤 佳房さん 〓 光台7丁目地区 (消
防功労)

障害者相談員の委嘱



左2人目から谷口郁子さん、森修美さん、大平久代さん

4月18日(木)、精華町障害者相談員の委嘱式を行いました。

前年に引き続き、身体障害者相談員に谷口郁子さん(舟地区)、森修美さん(精華台地区)、知的障害者相談員に大平久代さん(桜が丘地区)を委嘱しました。

任期は2年間です。障害がある方やその家族からの身近な問題について相談に応じ、必要な支援や助言を行います。

☎ 社会福祉課障害福祉係 95-11904

い寄贈ありがとうございます



5月23日(木)に、株式会社京都銀行様から、子どもたちの成長支援のためにと川西小学校に跳び箱(小型、6段)1台を寄贈いただきました。同校の体育の授業で活用させていただきます。

本寄贈は、京都建物株式会社様が、発行手数料の一部で学校への寄贈を行う「京銀SDGs私募債『未来にエール』」次世代を担う子どもたちへ」の対象として同校を指定されたものです。

町政協力員

町ではこのほど、本年度の町政協力員として42人を委嘱しました。町政協力員は各自治会から推薦され、町の非常勤職員として町と住民との相互連絡などを担っています。

本年度の町政協力員は次の通りです（敬称略・カッコ内は自治会名）。

▼一宮佳文（菱田）・岡本将太郎（滝ノ鼻）・奥田宗三郎（中久保田）・田島博司（舟）・福味英己（里）・島田浩（僧坊）・山田光男（旭）・井澤茂樹（谷）・岩里睦男（北稲八間）・中畔隆史（南稲八妻）・松井和正（植田）・藤川裕将（菅井）・高塚健一（南）・井上英二（祝園西二丁目）・新謙二（中）・松本直樹（東）・庄田隆司（西北）・勝部憲司（北ノ堂）・吉村博（馬淵）・山澤彰太郎（山田）・杉島隆三（乾谷）・上村隆一（柘榴）・神田政宏（東畑）・谷浩史（桜が丘一丁目）・鳥居規子（桜が丘二丁目）・中野喜裕（桜が丘三丁目）・岩田雅俊（桜が丘三丁目エスペローマ）・伊藤祐（桜が丘四丁目）・久本澄江（光台四丁目）・林徹（光台五丁目）・谷奥吉康（光台六丁目）・森茂人（光台七丁目）・松村敦（光台八丁目）・高木潤（光台九丁目）・倉岡謙吉（精華台一丁目）・小河高志（精華台一丁目トチノキ）・大西純子（精華台二丁目）・篠崎功（精華台二丁目インクス）・峠英男（アズ・マニッシュ）

コート）・宮崎弘之（精華台三丁目）・山本陽輔（精華台四丁目）・堀憲輔（精華台五丁目）

自治振興課自治支援係 95-1934

社会教育委員

町教育委員会ではこのほど、12人の社会教育委員を委嘱しました。

社会教育委員は、社会教育に関し、行政以外の立場から意見を提案する役目があります。町の社会教育活動を振興させる推進役です。

同委員は、学校教育や社会教育の関係者、家庭教育の向上のために活動される方、学識経験者などから選出されます。定例会を中心に、社会教育上の課題事項などについて議論を深め、教育委員会に対し提言される予定です。

任期は、令和8年3月31日まで。委嘱された方は次の通りです（敬称略）。

▼委員 高鍋房美・村上栄・尾崎麻由美・北尾直美・堀口紀代美・播磨富士子・尾崎万佐子・吉田一雄・丸山琴羽・向井麻美・友久庄一・木崎政行

生涯学習課社会教育係 95-1907

スポーツ推進委員

町教育委員会ではこのほど、12人のスポーツ推進委員を委嘱しました。

スポーツ推進委員は、住民の皆さんのスポーツ活動の促進のため、実技を含む

さまざまな指導や助言を行います。

社会体育に関する豊かな識見や経験と指導能力を持つ方から選出されます。

任期は令和8年3月31日まで。委嘱された方は次の通りです（敬称略）。

▼委員長 杉嶋秀美

▼副委員長 中川清史・武元敬子

▼委員 渡邊さわ子・板原淳子・小山内香菜・平岡佳奈・浅尾博文・大森一美・小田もみじ・小川昂毅・松浦寛二

生涯学習課社会体育係 95-1907

文化財保護審議会委員

町教育委員会ではこのほど、5人の文化財保護審議会委員を委嘱しました。

学識経験者や文化財の保存活用団体の関係者より選出され、教育委員会の諮問に応じ、町内の文化財の保存や活用に関する重要事項について調査審議を行い、教育委員会へ答申や建議をされます。

任期は、令和8年3月31日まで。委嘱された方は次の通りです（敬称略）。

▼上杉和央・吉田一雄・田中淳一郎・今田賢司・澤田守生

生涯学習課社会教育係 95-1907

掲載します 貴社のPR

本誌に貴社の広告を掲載しませんか。3.8×5.7で1回1万円、3.8×11.7で1回2万円です。詳しくは次のところへ。

企画調整課広報係 95-1900

広告（掲載内容については各広告主に問い合わせてください）

●相続・贈与の手続・申告●相続税対策・遺言書作成
●譲渡所得・その他の所得の確定申告●法人税・消費税の申告●月次損益・決算●法人設立●建設業許可



税理士・行政書士業務（各種相談対応します）
藤原総合会計事務所

<https://www.fujiharakaikei.com/>

木津川市木津宮ノ内95-9 いずみホール前

☎ 0774-72-7711（代）P有り

やまなみ法律事務所
YAMANAMI LAW OFFICE

弁護士 橋 英樹（京都弁護士会所属）
弁護士 菅崎 雄（京都弁護士会所属）
京都府相楽郡精華町山田下川原3-6
BEST山田川ビル2階（近鉄山田川駅前）

☎ 0774-34-0790

<https://www.eonet.ne.jp/~yamanami/>

☆各種法律相談お受けいたします。お気軽にご相談下さい。

☆業務時間 平日午前9時30分～午後5時30分



TAX PLANNING & MANAGEMENT SERVICE



公認会計士 荒堀政男事務所
税理士

<http://www.koma.co.jp/ara1.htm>
（イチ）

〒619-0241 京都府相楽郡精華町祝園門田11番地10

TEL.0774(93)2205(代) FAX.0774(93)2207(代)

メリダジャパン株式会社と包括協定を締結

5月11日(土)にツアー・オブ・ジャパン京都ステージの開催地である精華町と台湾の世界的な自転車ブランドである「MERIDA(メリダ)」の日本法人「メリダジャパン株式会社」との包括連携協定を締結するとともに、締結のお披露目を京都府立ち合いのもと、日本最大級の台湾カルチャーフェス「TAIWAN PLUS 2024」のオープニングセレモニー内で行いました。

この協定により、精華町における自転車の普及・振興・活用など、自転車を活用した地域活性化の推進のため、相互に連携・協力していきます。

○主な連携協力内容

- (1) ツアー・オブ・ジャパン開催地としての地域特性や自転車を活用した観光・地域振興に関する事項
- (2) 環境にやさしい交通手段としての自転車の普及啓発に関する事項
- (3) 自転車を活用した子どもたちの健全育成や交通安全の普及啓発に関する事項
- (4) 自転車を活用した健康づくりやサイクルスポーツの振興に関する事項



協定書交換の様子



杉浦町長(中央)、メリダジャパン(株)福田代表取締役社長(右から2番目)、京都府鈴木副知事(左から2番目)

問 企画調整課 95-1900

情報公開・ 個人情報保護制度

昨年度運用 状況を公表

令和5年度の情報公開制度と個人情報保護制度の運用状況を公表します。

情報公開制度運用状況

情報公開制度は、町が持っている情報(公文書)を公開する制度です。知りたい情報がある場合、町に開示を求めることができます。

令和5年度の請求・処理状況は、表1の通りです。

※実施機関(町長)の決定に対し、1件の審査請求がありました。

個人情報保護制度運用状況

個人情報保護制度は、個人の権利・利益を保護するための制度です。自分の情報を見たり、情報の誤りを正したりする権利を保障しています。

令和5年度の請求・処理状況は、表2の通りです。

※実施機関の決定に対する審査請求はありませんでした。

問 総務課庶務係 95-1910

表2 個人情報保護制度運用状況(令和5年度)

区分	実施機関	請求件数	処理状況			
			開示	部分開示	不開示	取り下げ
開示請求	町長	8	0	8	1	0
訂正請求	—	—	—	—	—	—
利用停止等請求	—	—	—	—	—	—
合計	—	8	0	8	1	0

表1 情報公開制度運用状況(令和5年度)

実施機関	請求件数	処理状況			
		開示	部分開示	不開示	取り下げ
町長	54	49	3	4	2
教育委員会	6	6	0	0	0
消防長	2	1	0	0	1
合計	62	56	3	4	3

※両制度共に、請求件数と処理状況の件数の合計が異なるのは、1件の請求に対し複数の決定を行ったものがあるためです。

ゼロカーボンシティめざします。

精華町では、2050年の脱炭素社会の実現を見据えた温暖化対策を効果的に進めるために、3月に「精華町地球温暖化対策実行計画(区域施策編)」を策定し、2050年のゼロカーボンの実現と、その中間目標として2030年に温室効果ガス排出量の46%削減(2013年比)を目指します。

ゼロカーボンとは

二酸化炭素の排出量と吸収量を同じにすることで、「実質的な二酸化炭素排出量ゼロ」にすることです。

ゼロカーボンシティの実現に向けて

国や府、町だけではなく、住民や事業者などの各主体が連携しながら自ら積極的に取り組む必要があります。詳しくは「精華町地球温暖化対策実行計画(区域施策編)概要版」を確認してください。

問環境推進課環境保全係 ☎95-1925

皆さんも
ぜひご協力を
お願いします!!



精華町の水道



《令和6年10月分から水道料金を改定します》

町の水道料金については、平成23年度の改定以降、消費税率の引き上げによるものを除き、据え置いてきたところですが、将来にわたって持続可能な経営を確保し、水道水を安定的に供給していくために、令和6年10月分から料金を改定(値上げ)します。ご負担をおかけすることになりますが、ご理解とご協力をお願いします。

どうして料金を改定するの？

先月号で少し紹介しましたが、町では、皆さんに水道水をお届けするための費用が料金収入で賄えていません。このため、不足分の費用については、老朽化した施設の更新や災害時などの緊急対応に備えた貯金を取り崩しながら事業運営を行っています。

また、近年、節水器具の普及などにより水需要が減少しており、今後の料金収入の増加が期待できない一方、電気代などの費用の負担が増している状況です。

これらのことから料金改定(値上げ)が避けられない状況となっています。(詳しくは来月号で説明します)

令和6年10月分(9月の検針日以降の使用分・11月請求分)から水道料金を改定します。
※令和6年9・10月中に水道の使用開始または中止をされた場合は、ケースによって旧料金が適用される場合と新料金が適用される場合があります。

料金改定の内容は？

現行料金から平均1.3倍の値上げとなりますが、一般家庭への負担を軽減するため、メーター口径13・20mmの基本料金は約1.15倍の値上げとしています。



公益社団法人
日本水道協会キャラクター
「Dr. すいどー」

問経理営業課 ☎94-2049
上下水道課 ☎95-1912

京町セイカ誕生祭2024

町が発信する情報を皆さんに分かりやすくお知らせする、町の広報キャラクター「京町セイカ」。これまで、広報誌や町ホームページをはじめ、啓発活動やSNS、オリジナルの出生届・婚姻届、各種刊行物などさまざまな場面で活躍してきました。7月5日(金)は、京町セイカが未来からやって来て11回目の「誕生日」です。

「京町セイカ誕生祭2024」と題して、お祝いイラストやメッセージを募集しています。

詳しくは、町ホームページの京町セイカ特設ページでお知らせしていますので、右の二次元コードからぜひご覧ください。

問企画調整課広報係 ☎95-1900



◀町ホームページ

セイカフェス2024

京町セイカの誕生日に合わせて、京町セイカファンクラブ(京町セイカファンの有志)の主催による「動画・歌・イラスト」の投稿祭が開催されます。

皆さんの思い描く京町セイカを見たくて開催されるコンテスト形式のファンイベントです。詳しくは、右の二次元コードから告知動画をご覧ください。問い合わせは告知動画説明文内の「質問箱」へ。

▶開催期間 7月1日(月)～10日(水)



6月26日(水)は

京都サンガ F.C. 精華町ホームタウンデー！

精華町は京都サンガ F.C. のホームタウンです。

京都サンガ F.C. が、皆さんからのサポートに感謝するとともに、夢と感動を届けられるよう、

町内の方々を優待価格、小学生を無料で招待！

ぜひ、スタジアムで「プロの迫力」を体感し「感動」を共有しましょう。

スタジアムには精華町 PR ブースも出展します！

■対象試合

日 時 6月26日(水)午後7時キックオフ(対戦相手：柏レイソル)

場 所 サンガスタジアム by KYOCERA (亀岡市亀岡駅北1丁目8番地2)

席種	区分	価格
ホーム上層指定席	大 人	2520円(通常2800円)
	中高生	900円(通常1000円)
	小学生	無料
ホーム上層自由席(南側)	大 人	2340円(通常2600円)
	中高生	810円(通常900円)
	小学生	無料

※小学生は保護者同伴で申し込んでください。

■申込方法 右の二次元コードから。

■申込期間 6月1日(土)午前11時から6月26日(水)試合当日後半キックオフまで

問京都サンガ F.C. ホームタウン推進課 ☎55-7603



専用サイト
ホームページ

ヘルストロンのご利用を！

かしのき苑に、頭痛や肩こり、慢性便秘、不眠症などの症状を和らげる効果があるといわれている交流高圧電界保健装置「ヘルストロン」(*)があります。

設置場所は、1階のエントランスです。5台あり、利用料は無料です。利用する前に窓口に声をかけてください。

※ヘルストロンは、電極と電極の間に通電することで形成された電界に体を置き、体のさまざまな症状を緩和する健康機器のことです。



利用時間 火～土曜日午前9時～午後10時、日曜日午前9時～午後5時(月曜日・祝日・年末年始を除く)

【注】館内清掃などにより利用できない日があります。

問かしのき苑 ☎94-5200 ☎95-1708



夏休みに親子で音楽を楽しめる「けいはんなふれあいコンサート」は今年で20周年を迎えます。
クラシックから童謡まで、おなじみの楽曲が楽しめるコンサートです。年齢制限なく0歳から入場できます(演奏が聴ける授乳室あり)ので、ぜひご家族皆様でご来場ください。

日時 8月17日(土)午後2時～3時30分(予定)
(午後1時15分開場)

場所 けいはんなプラザ・メインホール

演奏 ズーラシアンブラスほか総勢23名

曲目 「アイネ・クライネ・ナハトムジーク」、「ズーラシアン序曲」、「森のくまさん、スーザに出会った。」、「さくらさくらの世界めぐり」、「レイルロード・ファンタジー!」ほか
※曲目は変更する場合があります。

チケット 前売券2000円・当日券2500円【全席指定】
〔前売券(1000席)が完売した場合は、当日券の販売なし〕

その他

- ・3歳未満の子どもは、保護者の膝の上に座る場合無料です。
- ・公演中止を除き、チケットの払い戻しはできません。
- ・無料駐車場あり。(近隣商業施設の駐車場利用はお控えください)

前売券販売場所

●精華町役場 企画調整課(5階)

販売期間：6月18日(火)～8月16日(金)の平日午前9時～正午・午後1時～5時
〔6月18日(火)のみ午前10時から〕

●けいはんなオンラインチケットサービス

販売期間：6月18日(火)午前10時～8月15日(木)正午
発券：セブンイレブン(要発券手数料)

※予約完了メールの「予約有効期日」を過ぎると発券できなくなるので、ご注意ください。

☎けいはんなふれあいコンサート実行委員会(企画調整課内) ☎95-1900



けいはんなオンライン
チケットサービス



コンサートの詳細は
町ホームページ

介護保険料について

介護保険料は、3年ごとに次の3年間の介護保険のサービスを受ける介護給付費や被保険者数などの推計を行い、皆さんからいただく保険料を算出しており、介護給付費が増加すると保険料が上昇する仕組みになっています。

今回、要介護(要支援)認定者の増加やそれに伴う介護給付費の増加、また、認知症対応型共同生活介護(グループホーム)の増設、高齢者相談機能強化のための相談窓口の増設、介護報酬の改定などによる費用の増加を見込んでいますが、一方で、保険料の大幅な値上げを回避するため、介護保険準備基金を活用することで、月額基準額を前回と同じ「5950円」に据え置くこととしました。

非常に大きな負担をおかけしますが、みなさまのご理解とご協力をよろしくお願いいたします。なお、保険料は、一人ひとりの収入や所得などにより異なります。それぞれの保険料は、7月上旬に送付する通知書でお知らせします。

■所得段階別介護保険料

段階	対象者	＜第9期＞ (令和6～8年度) 年額保険料	〔参考〕＜第8期＞ (令和3～5年度) 年額保険料
第1段階	・世帯全員が住民非課税で、合計所得金額＋課税年金収入額が80万円以下の方 ・生活保護の受給者	<u>3万2487円</u> ※(2万 349円)	3万5700円 ※(2万1420円)
第2段階	・世帯全員が住民税非課税で、合計所得金額＋課税年金収入額が80万1円以上120万円以下の方	<u>4万8909円</u> ※(3万4629円)	4万6410円 ※(3万5700円)
第3段階	・世帯全員が住民税非課税で、合計所得金額＋課税年金収入額が120万1円以上の方	<u>4万9266円</u> ※(4万8909円)	4万9980円
第4段階	・本人が住民税非課税(世帯内に住民税課税者がいる場合)で、合計所得金額＋課税年金収入額が80万円以下の方	6万4260円	6万4260円
第5段階 (基準額)	・本人が住民税非課税(世帯内に住民税課税者がいる場合)で第4段階以外の方	7万1400円	7万1400円
第6段階	・本人が住民税課税で合計所得金額が120万円未満の方	8万5680円	8万5680円
第7段階	・本人が住民税課税で合計所得金額が120万円以上210万円未満の方	9万2820円	9万2820円
第8段階	・本人が住民税課税で合計所得金額が210万円以上320万円未満の方	11万 670円	11万 670円
第9段階	・本人が住民税課税で合計所得金額が320万円以上 <u>420万円</u> 未満の方	12万4950円	(320万円以上400万円未満) 12万4950円
第10段階	・本人が住民税課税で合計所得金額が <u>420万円以上520万円未満</u> の方	13万9230円	(400万円以上500万円未満) 13万9230円
第11段階	・本人が住民税課税で合計所得金額が <u>520万円以上620万円未満</u> の方	15万3510円	(500万円以上600万円未満) 15万3510円
第12段階	・本人が住民税課税で合計所得金額が <u>620万円以上720万円未満</u> の方	16万7790円	(600万円以上700万円未満) 16万7790円
第13段階	・本人が住民税課税で合計所得金額が <u>720万円以上820万円未満</u> の方	18万2070円	(700万円以上800万円未満) 18万2070円
第14段階	・本人が住民税課税で合計所得金額が <u>820万円以上920万円未満</u> の方	19万6350円	(800万円以上900万円未満) 19万6350円
第15段階	・本人が住民税課税で合計所得金額が <u>920万円以上</u> の方	21万 630円	(900万円以上) 21万 630円

※第1段階・第2段階・第3段階の保険料は公費により軽減されています。

☎高齢福祉課高齢介護係 ☎95－1932

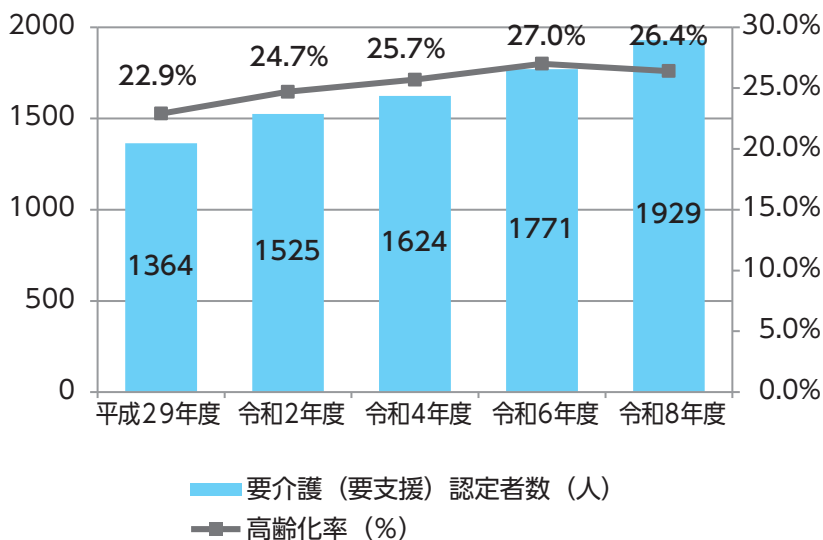
第9期介護保険事業計画を策定しました

介護サービスを必要とする方が増えています

精華町の65歳以上人口は、年々増加していて、総人口に占める65歳以上人口の割合(高齢化率)は、平成29年度は22.9%、令和2年度には24.7%でしたが、令和6年度には27.0%になると予測しています。

要介護(要支援)認定者も増加傾向にあり、平成29年度には1364人、令和2年度には1525人でしたが、令和6年度には1771人になると予測しています。このように町では、介護サービスを必要とする方が増加しており、介護サービスを提供する経費(介護給付費)も増加しています。介護給付費は、皆さんに納めていただく介護保険料などを財源としています。

65歳以上の要介護(支援)認定者数と高齢化率の推移



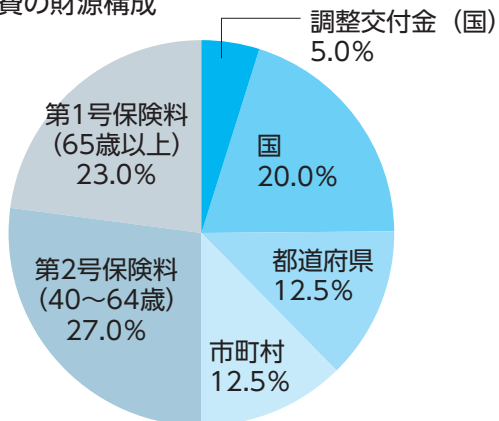
介護給付費の財源

介護給付費の財源は、以下の図のとおり、国・都道府県・市町村の公費と、40歳以上の方が支払う介護保険料で賄われています。

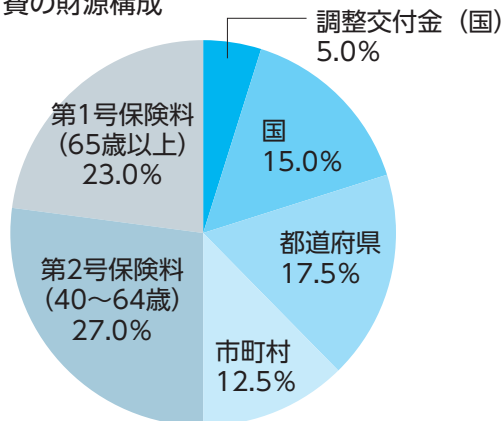
その内訳としては、50.0%が公費(国が25.0%、都道府県が12.5%、市町村が12.5%)、50.0%が保険料(65歳以上の方の保険料23.0%、40～64歳の方の保険料27.0%)となっています。

また、国の負担割合25.0%の内、5.0%は調整交付金といい、各市町村の後期高齢者の割合や第1号被保険者の所得水準の分布状況によって異なります。本町では、令和5年の実績として、0.65%という水準になっています。

居宅給付費の財源構成



施設給付費の財源構成



※介護給付費には居宅給付費と施設給付費があります。居宅給付費は、主に在宅で介護サービスを受ける場合の給付費で、施設給付費は主に施設で介護サービスを受ける場合の給付費です。

行政情報コーナー

お知らせ します！



医療費助成申請を

昭和34年7月生まれの方へ
町では、65～69歳で要件を満たす方に、医療費（保険適用分）の一部を助成しています。

申請期間は6月10日（月）～17日（月）の平日。申請が遅れると受給者証の使用開始日も遅れる場合があります。
※対象者には案内を郵送しています。申請した方のうち、認定者には7月から使用できる受給者証を郵送します。

問 国保医療課医療係 95-11929

風しん予防接種の費用助成

町では本年度も、妊娠を希望する女性などに対して、先天性風しん症候群の予防を目的に、風しん予防接種にかかる費用の3分の2を助成します。

助成は1人1回。現在、妊娠している女性は接種できません。また、接種前1カ月と接種後2カ月は避妊する必要があります。申請受付期限は令和7年3月31日で、100円未満の端数は切り捨てて

対象者

接種日時点で町に住民登録があり、令和6年4月1日～令和7年3月31日にMR（麻しん風しん混合）ワクチン、または風しんワクチンを受け、次のいずれかに該当する方

・妊娠を希望する女性で、抗体検査などにより、風しん抗体価が低いとされた方

・妊婦の方とともに、抗体検査などにより、風しん抗体価が低いとされた同居者

申請方法

医療機関で接種費用を全額支払った後、健康推進課（2階）で手続きしてください。手続きには次のものが必要です。

- ・助成金交付申請書・請求書【注】
 - ・領収書の原本・接種済証など（ワクチン名、接種日、接種費用、氏名、医療機関名の記載があるもの）
 - ・抗体価が低いことが分かるもの
 - ・通帳など、振込先が分かるもの
- ※同居者の方はさらに次のものも必要

- ・妊婦の風しん抗体価が低いことが分かるもの
- ・同居の妊婦の方が妊娠していることが分かるもの（母子健康手帳など）

その他

生活保護世帯の方には全額助成します。

風しん抗体検査は、京都府内の保健所や一部医療機関で無料で受けることができます。医療機関は、山城南保健所（☎72-4300）、または次のところへ問い合わせてください。これまで風しん抗体検査を受けたことがある方、風しん予防接種を2回以上受けている方、風しんにかかったことがある方を除きます。

【注】町ホームページからダウンロードできます。



町ホームページ

問 健康推進課母子保健係 95-11905

障害者の医療費助成制度

令和6年8月1日診療分より障害者の医療費助成制度の対象が精神障害者保健福祉手帳をお持ちの方までに拡大されます。新たに対象となる精神障害者保健福祉手帳の等級は次のとおりです。

- ・精神障害1級
- ・精神障害2級かつ身体障害3級
- ・精神障害者保健福祉手帳更新で1級から2級に変更となった方（認定期間は次回更新まで）

対象になると思われる方には、事前にお知らせおよび申請書を送付します。
※認定には所得の審査があります。所得がない場合でも「所得がない」ことの申告が必要です。無収入または、収入が障害年金、遺族年金などの非課税収入のみであっても、その旨の申告をお願いします。

問 国保医療課医療係 95-11929

後期高齢者医療保険料率など改定

後期高齢者医療保険料の保険料率について、2年に1度の見直しが行われ、令和6・7年度は、一人あたりの保険料の年間限度額が80万円【注】に、均等割額が5万6340円、所得割額の算定に使う保険料率が10・95%に変更されました。

〈令和6年度の後期高齢者医療保険料〉

$$\begin{aligned}
 \text{[一人あたり年間保険料額]} &= \text{[均等割額]} + \text{[所得割額]} \\
 \text{◎均等割額} &= 5万6340円 \\
 &\quad (\text{旧：} 5万3420円) \\
 \text{◎所得割額} &= \text{[総所得金額} - \text{基礎控除額(43万円)]} \times 10.95\% \\
 &\quad (\text{旧：} 10.46\%) \\
 \text{◎保険料限度額} &= 80万円 \\
 &\quad (\text{旧：} 66万円) \text{【注】}
 \end{aligned}$$

【注】昭和24年3月31日以前に生まれた方などは73万円

令和6年度の保険料については、京都府後期高齢者医療広域連合が決定し、7月上旬に町から決定通知を送付します。
問 国保医療課医療係 95-11929

後期高齢者医療被保険者の方へ

所得の申告お忘れなく

後期高齢者医療保険料の算定や高額療養費の自己負担限度額の判定は、後期高齢者医療の被保険者と世帯員の前年の所得金額により決定しています。このため、後期高齢者医療の加入者と世帯員の所得情報が必要ですので、所得の申告をお願いします。

所得の情報が不明な状況では適正な算定や判定ができず、次のような不利益が生じる場合があります。

①所得が一定額以下の世帯には、所得金額に応じて後期高齢者医療保険料の軽減が適用されます。しかし、加入者と世帯主の中に1人でも所得情報が不明な方がいると、軽減割合の判定ができないため、本来よりも後期高齢者医療保険料が高くなる場合があります。

②被保険者と世帯員の中に1人でも所得情報が不明な方がいると、高額療養費の自己負担限度額の判定ができず、本来よりも自己負担限度額が高くなる場合があります。

所得がない場合でも後期高齢者医療の被保険者は「所得がない」ことの申告が必要で、無収入、または収入が障害年金、遺族年金などの非課税収入のみであっても、その旨の申告をお願いします。申告の状況によっては後期高齢者医療保険料が軽減されることがあります。

ただし、次の方は住民税の申告をする必要はありません。
・給与収入のみで年末調整が済んでお

り、勤務先から給与支払報告書が町へ送付されている方

・非課税年金以外の公的年金のみを受給している方

・15歳未満の方

問 国保医療課医療係 95-11929

6月中旬に納税通知書を送付

国民健康保険に加入の方へ

6月中旬に、町の国民健康保険（以降「国保」）に加入している方に令和6年度の国民健康保険税（以降「国保税」）納税通知書を送付します。

国保税は国保運営の大切な財源

国保税は、国の補助金などとともに、加入している皆さんが医療機関にかかったときの医療費の支払いに充てられます。忘れずに納期限までに納付してください。

国保税の納税義務者

国保税の納税義務者は世帯主です。そのため、世帯主本人が国保の加入者ではない場合でも、同じ世帯の誰かが国保に加入していれば、納税通知書は世帯主に送付されます。

国保税の納期

4月から翌年3月までを加入期間として年税額を算定し、普通徴収の場合は、第1期（6月）から第10期（翌年3月）までの10回納付、特別徴収の場合は、年金支給月の年6回での納付となります。年度の途中で国保の資格取得・喪失、所得額の変更などが生じた場合には、その年度の国保税を国保に加入していた月数

や変更後の所得に応じて再計算し、国保税決定（変更）通知書によりその都度お知らせします。

納付方法

【①普通徴収】（納付書または口座振替での支払い）

口座振替を希望の方は、口座の登録が必要です。口座登録のない方には、納付書を納税通知書と併せて送付します。

【②特別徴収】（年金からの支払い）

特別徴収の対象になる方は、世帯主と世帯の国保加入者全員が65歳以上75歳未満で、一定額以上の公的年金を受給されている世帯主の方です。

前年度に引き続き、特別徴収の対象者には、4月、6月および8月は前年度2月（令和6年2月）の納付額と同じ額を特別徴収により納付いただき（これを「仮徴収」といいます）、10月、12月および翌年2月は、年間国保税額から仮徴収合計額を除いた額を3回に分割して、特別徴収により納付いただくこととなります。

問 国保医療課国保係 95-11929

年金振込・額改定通知書を送付

『年金振込通知書・年金額改定通知書』が日本年金機構より発送されます。

『年金振込通知書』は令和6年4月分と令和6年5月分（6月支給分）の年金支払額や特別徴収（受給年金から引き去り）分の各種保険料・税額などが記載されています。

記載されている各種保険料・税額は見

込額のため、決定額を町担当課からの通知書で確認してください。

『年金額改定通知書』は、令和6年4月からの額改定後の年金額のお知らせです。大切に保管してください。

問 京都南年金事務所お客様相談室 075-644-1165（代表）・総合窓口課年金係 95-11915

国民年金保険料の案内を民間委託

日本年金機構では、国民年金保険料の納め忘れの方に対して、電話や文書による納付の案内や免除などの申請手続きの案内を民間事業者へ委託しています。

委託事業者（京都南年金事務所）

（株）バックスグループ 0800-080817000、0800-6000-06000

※そのほかの地域を担当する民間業者については、日本年金機構ホームページ、または近くの年金事務所を確認してください。

・民間事業者は、日本年金機構が発行した納付書により最寄りの金融機関やコンビニエンスストアでの支払いを案内します。このため、銀行口座を指定してATMで振り込みをお願いします。

・令和5年5月以降、民間事業者による訪問業務を廃止しているため、民間事業者の担当者が訪問することや現金をお預かりすることはありません。

問 京都南年金事務所国民年金課 075-644-1165（代表）

個人住民税の定額減税

経済をデフレに後戻りさせないための措置の一環として、令和6年度税制改正において、令和6年分の所得税および令和6年度の個人住民税において定額減税が実施されることとなりました。

個人住民税の定額減税の概要は次のとおりです。

対象者

前年の合計所得金額が1805万円以下の個人住民税所得割の納税義務者

減税額

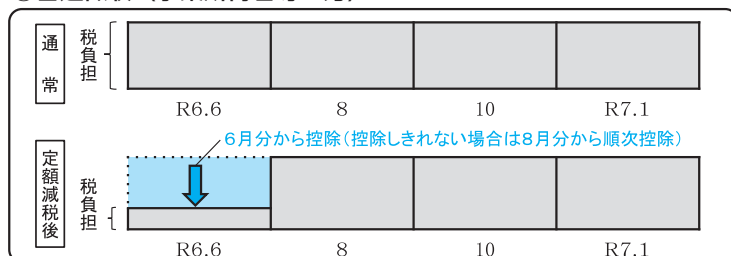
本人、配偶者を含む扶養親族1人につき、1万円

定額減税後の徴収方法（令和6年度）

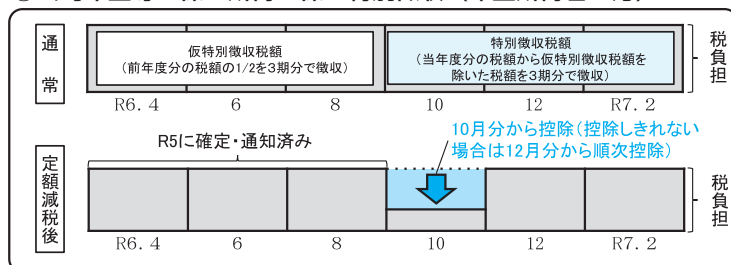
①給与所得に係る特別徴収（給与所得者の方）



②普通徴収（事業所得者等の方）



③公的年金等に係る所得に係る特別徴収（年金所得者の方）



※定額減税の対象となる方は、国内に住所を有する方に限ります。

※同一生計配偶者および扶養親族の判定は、原則、前年12月31日の現況によります。

※控除対象配偶者以外の同一生計配偶者の方がいる場合は、令和7年度の個人住民税において1万円の定額減税が分割されます。

徴収方法（令和6年度）

①給与所得に係る特別徴収（給与所得者の方）

・令和6年6月分は徴収されず、定額減税「後」の税額が令和6年7月分～令和7年5月分の11カ月で

分割されます。

②普通徴収（事業所得者等の方）

・定額減税「前」の税額をもとに算出された第1期分（令和6年6月分）の税額から控除され、控除しきれない場合は、第2期分（令和6年8月分）以降の税額から、順次控除されます。

③公的年金等に係る所得に係る特別徴収（年金所得者の方）

・定額減税「前」の税額をもとに算出された令和6年10月分の特別徴収税額から控除され、控除しきれない場合は、令和6年12月分以降の特別徴収税額から、順次控除されます。

その他

・減税額については、納税通知書の備考欄または特別徴収税額通知書の摘要欄に記載があります。

・定額減税は、住宅ローン控除や寄附金税額控除など、全ての控除が行われた後の所得割額から減税されます。

・減税しきれない場合は、別途給付金（調整給付）が支給されます。給付金の詳細は内閣官房ホームページ「新たな経済に向けた給付金・定額減税一体措置」を確認してください。

・所得税（国税）の定額減税の詳細は、国税庁ホームページ「定額減税特設サイト」を確認してください。

問 税務課住民税係 95-11916

町・府民税 納税通知書

令和6年度町・府民税（普通徴収）の納税通知書を6月10日（月）以降に納税義務者となる方【注1】に発送予定です（ウグイス色の封筒）。課税される見込みであっても、6月20日（木）ごろまでに納税通知書が届かない場合は、税務課住民税係まで連絡してください【注2】。

通常の取り扱いによる郵便（普通郵便）、または信書便により書類を発送した場合、通常到達すべきであった時に送達があったものと推定され、役場に返戻されない限り送付先に送達されたものと見なされます（地方税法第20条第4項）。そのため、役場に返戻されず、かつ、連絡のない場合で納期限までに納付がないと督促の対象となりますので注意してください。転居や転出をされた場合は住所変更の届け出を行い、海外滞在中に税の納期限が到来する方は納税管理人の申告が必要です。

【注1】町・府民税（普通徴収）の納税義務者となる方は、町・府民税の納付方法が金融機関などへ直接納付する方、または年金から引き去り（特別徴収）となる方です。

【注2】町・府民税がかからない方（非課税の方）には、納税通知書を発送しません。

問 税務課住民税係 95-11916

年金からの特別徴収

町・府民税は6月に決定し、7月に年金保険者へ受給年金からの引き去り（特別徴収）を依頼します。そのため、令和6年度の4月、6月、8月は令和5年度の年金所得にかかる年税額を基に算定した金額を徴収します。

10月、12月、2月の徴収分については、令和6年度の年金所得にかかる年税額から、4月、6月、8月にすでに徴収された金額を差し引いた残額を3分の1にした金額をそれぞれ徴収します。

なお、日本年金機構から通知される徴収額と税額が異なる場合は、町の納税通知書の額が最終的な決定額となります。

問 税務課住民税係 95-1916

保険料の納付は納付期限までに

国民年金保険料
令和6年4月分、令和7年3月分までの国民年金保険料は月額1万6980円です。保険料は日本年金機構から送付される納付書により、金融機関・郵便局・コンビニエンスストアで納めることができます。また、クレジットカードによる納付や、インターネット・スマートフォンなどを利用した納付のほか、便利でお得な口座振替もあります。

日本年金機構では、国民年金保険料を納付期限までに納付されていない方に、電話・文書・訪問により早期に納めていただくよう案内しています。未納のまま放置されると、強制徴収の手続きによっ

て督促を行います。

指定された期限までに納付がない場合は、延滞金が課されるだけではなく、納付義務のある方の財産が差し押さえられることがありますので、早めの納付をお願いします。【注】

保険料の納付が困難な場合は、保険料の納付が免除・猶予される制度があります。申請される場合は総合窓口課（2階）へ相談してください。

【注】納付義務者は被保険者本人、連帯して納付する義務を負う配偶者および世帯主です。

問 総合窓口課年金係 95-1915

老齢年金の受給資格期間

老齢基礎年金

平成29年7月31日までは、老齢年金を受給するために、保険料納付済期間（国民年金の保険料納付済期間や厚生年金保険、共済組合などの加入期間を含む）と国民年金の保険料免除期間などを合算した資格期間が原則として25年以上必要でした。

平成29年8月1日からは、この資格期間が10年以上ある場合、老齢年金を受給することができるように制度が改正されました。

これまで資格期間が足りず、老齢年金を受給することができなかった方で、制度改正により新たに受給することができるようになる方には、日本年金機構からお知らせ（案内）が送付されています。手続きが済んでいない方は受給資格期間について、早めに相談してください。

問 総合窓口課年金係 95-1915

高校生給付型奨学金を支給

京都府では、市町村民税が非課税の世帯の子どもに対し、高等学校などでの就学を支援することを目的に、高校生給付型奨学金を支給する制度を設けています。

対象者

京都府在住の市町村民税非課税世帯の子で、次の①②両方の条件を満たす方
①母子世帯、父子世帯、児童世帯（いずれも世帯員の年齢制限がありません）、障害者世帯（父母またはその一方）、長期療養者世帯の方

②高等学校、高等専門学校、特別支援学校の高等部、学校法人が設置した主に外国人を対象とする学校の高等学校相当課程を受けている方

入学支度金（1年生対象・1回のみ）

- ・国公立：6万3000円
- ・私立全日制：17万8000円
- ・私立定時制：13万7000円
- ・通信制：4万5000円

支援金（学用品代など）

・年額：6万円

奨学金

- ・私立全日制：月額3万3000円以内
- ・私立定時制：月額2万4000円以内

※奨学金については、他府県の私立高等学校と外国人学校のみが対象です。
※国の支援金額との併給調整をします。

必要書類

- ・合格決定通知書
- ・在学証明書
- ・国支援金決定通知書（奨学金支給対象者のみ）

※身体障害者世帯は身体障害者手帳の写しまたは障害年金証書の写し、長期療養者世帯は医師の診断書などが必要です。

申込方法

6月28日（金）までの平日午前8時30分～正午・午後1時～5時に必要書類を直接次のところへ。

問 社会福祉課共生社会係 95-1904

環境テーマに日記を書こう

小学生が環境に関する日記をつづる「環境日記2024」の参加者を募集します。応募用紙などを含んだガイドブックは6月21日（金）まで、環境推進課（3階）で配布します。

環境日記は、継続して日記を書くことで、地球環境への意識を高めてもらうことを目的としています。作品は、町でコンテストを実施するとともに、一般財団法人グリーンクロスジャパンによる環境日記コンテストにも応募します。

参加対象は、主に小学3～6年生ですが、低学年の参加も可能です。環境日記の応募期限は9月6日（金）です。次のところへ提出してください。提出した日記は返却されません。

問 環境推進課環境保全係 95-1925

写真で伝える。ペットへの愛

動物愛護写真コンクール

京都府・京都市による動物愛護写真コンクールが行われます。テーマは「人と動物とのふれあい」。人と動物（哺乳類・鳥類・爬虫類のペット限定）との心温まる作品を募集中です。応募は、1人4点以内で未発表作品に限ります。

対象者

京都府内在住・在学・在勤の方

規格

四つ切り（254^ミ×305^ミ）またはA4サイズのカラー・白黒写真（家庭用プリンタで印刷した写真可）。

※合成・加工（一般的な色調整・トリミングを除く）したものは応募不可。

※画像データでの応募の場合、データサイズは最低2MB、最大5MB程度。データ形式はJPEGに限りま

申込方法

7月31日(水)まで（当日消印有効）に、作品の裏に応募票【注】を貼付し、郵送または直接次のところへ。

〒619-0214 木津川市木津上戸18番地1 京都府山城南保健所

※画像データによる応募の場合は、Eメールで次のところへ。

京都府動物愛護センター ☒ kateido

nbutu@city.kyoto.lg.jp

そのほか

・応募作品は原則、返却されません。
・作品の著作権は撮影者にあります

が、京都府や京都市が啓発などのために無償で使用できるものとしま

す。また、ネガ、またはデジタルデータの提出を求める場合があります。

【注】町ホームページからもダウンロードできます。



町ホームページ

問 京都府生活衛生課動物愛護担当 07 5141414763

道路に張り出した木の剪定を

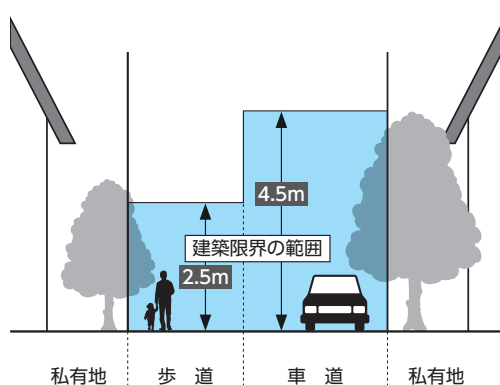
生け垣などが道路や歩道に張り出すと、歩行者や車などの通行に支障が生じます。カーブミラーや道路標識が見えにくくなることもあり、大変危険です。

法律では、車道の上4.5^{メートル}、歩道の上2.5^{メートル}の範囲「建築限界」に障害物を置くことが禁じられています（次図）。

町では事故防止のため、樹木の所有者に剪定をお願いすることがあります。普段から所有の樹木を点検し、道路に張り出さないよう定期的に剪定してください。

作業時は、歩行者や車に十分気を付けましょう。電線や電話線がある場所は、危険を伴う可能性があります。事前に関西電力やNTTに連絡し、立ち会いの

とで剪定してください。
道路の樹木の張り出しなどが原因による事故は、その樹木の所有者が賠償責任を問われる場合がありますので注意してください。



問 建設課管理係 095-11901

刈り草や剪定枝を出すとき

自宅の庭などを手入れしたときに出た刈り草や葉っぱ、小さな剪定枝をゴミに出す際には次のことに気を付けてください。

- ① 乾燥させ、水分を抜く。
- ② 1回につき、草と枝合わせて3袋（束）まで。
- ③ 透明か半透明の袋で出す（米袋や段ボールなどで出された場合は収集できません）。

一度に大量に出たときは、数回に分けての排出に協力をお願いします。
問 環境推進課資源循環係 095-11925

あき地の管理責任持って

所有地の適正管理は所有者の責任です。

現在利用されていない所有地の管理も、所有者の責任で適正に実施しなければなりません。

雑草の繁茂は、清潔な生活環境を阻害するばかりか、不害虫の発生や火災などの事故、大型の廃棄物などの不法投棄を招く恐れがあります。

土地所有者の方は、近隣にお住まいの方に配慮し、所有地の定期的な除草など適正管理をお願いします。

問 環境推進課環境保全係 095-11925

ペットの散歩時の注意

柵で囲まれた私有地外での犬の放し飼い「リード（引き綱）をつけない散歩」は、法律で禁止されています。ペットと散歩をするときは必ずリードを付け、ペットの行動を制御できるようにしてください。

また、リードが長すぎるとつさのときに対応できないこともあるので、適切な長さで散歩させましょう。

車やバイク、自転車などで人やペットの近くを通行するときは、スピードを緩め、気を付けて通行しましょう。

ペットと散歩されている方も、人や自転車、車などが近くを通るときには立ち止まったり、ペットを引き寄せたりするなど、安全に配慮してください。

問 環境推進課環境保全係 095-11925

ペットボトルを捨てる時

町では、令和4年度よりペットボトルからペットボトルへのリサイクルに取り組んでいます。

ペットボトルを捨てる時は、リサイクルに向け、次のことに注意して出してください。

①マークを確かめる

リサイクルできるペットボトルは、

飲料類・酒・しょうゆ・しょうゆ加

工品・みりん風調味料・食酢・調味

酢・ドレッシング

タイプ調味料の容

器で、下のマークが付いているものだけ



PET

②キャップ・ラベルを取り除く
キャップやラベルを取り除いて、プラスチック製容器包装の区分で出してください。

③中身を取り除き、軽くすすぐ

中身を全て取り除き、すすぎ洗いをして出してください。

環境推進課資源循環係 95-11925

環境推進課資源循環係 95-11925



ハチ用防護服無料貸し出し

町では、ハチ用の防護服を無料で貸し出しています。私有地内でハチなどを駆除する場合は利用してください。

貸し出しについては、環境推進課（3階）に問い合わせてください。自分で駆除できない場合などは、専門の業者

【注】に相談してください。

公園など公共施設に発生したハチの巣は、施設管理者が駆除します。それぞれの施設管理者に連絡してください。

【注】京都府ペストコントロール協会（☎46-9873・受付時間：平日午前10時～午後5時）など。

環境推進課環境保全係 95-11925

いっいっ広場



公式 LINE

さまざまな困難や不安を抱えている女性の方などが、気軽に訪れることができる居場所の提供などを行っています。

会場には生理用品の寄付ボックスがありますので、不要になった未使用の生理用品の寄付にご協力をお願いします。

日時・場所

①6月13日(木)午後2時～4時・COC ONI（町役場2階喫茶スペース）

②6月28日(金)午後6時～8時・ほうそくの共生ビル1階こらく

③NPO法人プラッツこらく 95-17902

いらなくなった本で支援

ホンディングを実施

ホンディングとは、皆さんの家庭でいらなくなった本の寄贈を受け、その売却代金を寄付として犯罪被害に遭った方への支援活動に役立てる、公益社団法人全国被害者支援ネットワークの活動です。

実施期間

6月17日(月)～6月24日(月)

実施場所

社会福祉課窓口前（2階）

寄付できる本

平成23年以降に出版され、ISBNコード（規格品番）がある本です。

バーコードの有無は関係ありません。

※平成22年以前に出版された本は寄付できません。

本の最終ページに記載されている出版日を確認してください。

社会福祉課共生社会係 95-11904



ISBN978-4-1234-5678-9

ISBN見本

ISBNとは国際標準図書番号です。

上記のような表記で書籍の裏表紙等についています。

社会を明るくする運動

7月は「社会を明るくする運動」の強調月間です。「社会を明るくする運動」とは、犯罪や非行を防止し、罪を犯した人たちの更生について理解を深める運動

で、今年で74回目を迎えます。

強調月間に先立ち、第74回「社会を明るくする運動」相楽地区大会が、次の日程で行われます。参加は無料ですので、多数ご参加ください。

日時 6月15日(土)午後1時30分から
場所 木津川市中央交流会館（いずみホール）

内容

- ・総務大臣メッセージの伝達
- ・京都府作文コンテスト相楽地方代表作文の朗読
- ・講演演題「生まれつき悪い子なんていない」奈良少年刑務所 絵本と詩の教室
- ・講師 作家 寮美千子氏

主催 社会を明るくする運動相楽地区推進委員会

問 相楽地区推進委員会事務局（相楽広域行政組合）☎72-10421

犬のふん放置 田畑も×

田や畑の農地の畔に、犬のふんや毛繕い後の体毛が放置されたり、尿がかけられたりするトラブルが発生しています。

放置されたふんや体毛、尿は、農作業の妨げになるほか、周辺の水路に混入し、用水の汚染や農作物への被害にもつながります。

犬を散歩させるときは、道路や建物の敷地だけでなく、農地にも十分注意してください。

問 農政課農業振興係 95-11903、環境推進課環境保全係 95-11925

子育て援助活動参加者募集

精華町ファミリー・サポート・センターは地域の中で安心して子育てができる環境づくりを目的とし、援助を受けた人と援助を行いたい人がそれぞれ会員となり、センターが仲介してお互いの信頼関係のもと有料で助け合いを行っている組織です。

援助を行っていただくには養成講座の受講が必要となります。仕事や家事の合間などに活動していただける方を募集しています。詳しくは次の二次元コードから社協ホームページを確認してください。



社協ホームページ

問 精華町社会福祉協議会法人運営室 94
 14573 ☒ houjinnei@seikasha
 kyo.or.jp

シルバー人材センター会員募集

梅雨の季節に入る今日このごろ、外出がおっくうになってしまいう方もいらっしゃるのではないのでしょうか。

シルバー人材センターでは、さまざまな仕事があります。あなたの今までの経験が生かせる職種も見つかると思います。まずは第一歩、事務所までお越しください。

また、センターには定期的に開催されるシルバーさろん「夢」があります。さろんでは普段お話しできない方との交流

も広がります。ひと休みの憩いの場としてぜひ、お立ち寄りください。

シルバー人材センターを通して、新しい友人、知人作りをしてみませんか。
入会説明会

日時 7月1日(月)午前10時～11時
場所 北稲八間井手ノ元27-1

対象者 町内に在住の60歳以上の方
 (令和7年3月31日までに60歳を迎える方歓迎)

問 精華町シルバー人材センター 98-0
 510



自転車に乗る時はヘルメットを

令和5年4月1日から、自転車に乗る全ての人(同乗者を含む)にヘルメット着用が努力義務化されました。

万が一、自転車の運転中に転倒したり、交通事故にあったときでも、ヘルメットを着用することで頭部を守り、被害を軽減することができます。

自身や同乗者の身を守るため、自転車に乗るときは、日頃から安全運転を心がけ、適切にヘルメットを着用しましょう。

問 自治振興課自治支援係 95-11934

自殺対策連絡協議会委員を募集

町では、「精華町自殺予防対策計画」を改定し、「精華町第2次自殺予防対策計画」の策定を行います。町民の皆さんの意見を広く反映させるため、委員の一部を一般公募します。

募集人数
 1人以内

任期
 令和6年7月から令和11年3月31日まで(予定)

応募資格
 町内に居住し(町内に住民登録をしている者)、引き続き町内に居住する予定の満18歳以上の方。

ただし、次に掲げる者を除く。
 ・国や地方公共団体の議会の議員
 ・常勤の国家公務員や地方公務員

応募方法
 6月21日(金)まで(必着)に、応募用紙【注】に必要な事項を記入の上「あなたが考えるいのちの大切さについて」(800字程度)を添えて、直接または郵送、ファクス、Eメールで、次のところへ。

【注】 応募用紙は社会福祉課の窓口、または町ホームページからもダウンロードできます。

そのほか
 ・応募書類により選考します。
 ・応募書類は返却できません。
 ・令和6年度は3回程度の協議会開催を予定しています。

問 社会福祉課共生社会係 T61910
 285 (住所記入不要)・ 95-119

04・ 95-3974・ ☒ fukushi@
 town.seika.lg.jp

学生防犯ボランティア

京都府警察では、防犯活動を行う学生主体のボランティア団体「ロックモンキーズ」を募集しています。

ロックモンキーズには、多くの大学や専門学校から、約100名の学生が登録しています。

京都府警察のサポートを受けながら、警察のイベントに参加したり、自分たちで企画して防犯活動に取り組んでいます。

※パトロールや防犯教室、イラスト・動画製作や啓発など色々な活動を行います。

対象者

京都府内に居住または京都府内に通学している大学(大学院、短期大学を含む)や専門学校の学生

申込方法

6月30日(日)までにロックモンキーズのホームページから。



ロックモンキーズホームページ

問 京都府警察本部生活安全企画課 07
 514511-9111、木津警察署 72-0110

固定資産税 住宅改修などで一部減額

住宅を改修した場合、条件により固定資産税の一部が減額されます。該当する場合は問い合わせてください。

耐震改修住宅

次の全ての条件を満たす住宅に対し、翌年度分に限り、固定資産税の2分の1

【注】を減額します。

上限は120平方メートルです。都市計画税の減額はありません。

減額を受けられる条件

- ・令和8年3月31日までに耐震改修工事をした住宅であること
- ・昭和57年1月1日以前から存在する住宅であること
- ・建築基準法に基づく現行の耐震基準を満たす耐震改修であること
- ・耐震改修の費用が1戸あたり50万円を超えるものであること（補助金などを除く）
- ・改修工事完了後3カ月以内に減額の申告をすること

省エネ改修住宅

次の全ての条件を満たす住宅に対し、翌年度分に限り、固定資産税の3分の1

【注】を減額します。

上限は120平方メートルです。都市計画税の減額はありません。また、新築住宅や耐震改修の特例の対象となっている年度には適用されません。

減額を受けられる条件

- ・令和8年3月31日までに省エネ改修工事を行った住宅であること
- ・平成26年4月1日以前から存在する住宅（賃貸住宅を除く）であること
- ・改修後の床面積が50平方メートル以上280平方メートル以下であること
- ・次の省エネ改修工事①～④により、それぞれの部位が現行の省エネ基準に新たに適合すること
- ①窓の改修工事
- ②床の断熱改修工事
- ③天井の断熱改修工事
- ④壁の断熱改修工事
- ※いずれの工事も①を含む工事を行うこと

- ・右記改修工事の金額が補助金などを除いて60万円を超えていること、または断熱改修に係る工事が50万円を超えていて、太陽光発電装置、高効率空調機、高効率給湯器もしくは太陽熱利用システムの設置に係る工事費と合わせて60万円を超えていること
- ・改修工事完了後3カ月以内に減額の申告をすること

バリアフリー改修住宅

次の全ての条件を満たす住宅に対し、翌年度分に限り、固定資産税の3分の1を減額します。

上限は100平方メートルです。都市計画税の減額はありません。また、新築住宅や耐震改修の特例の対象となっている年度には適用されません。

減額を受けられる条件

- ・令和8年3月31日までにバリアフリー改修工事をした住宅であること
- ・新築された日から10年以上を経過した住宅であること（賃貸住宅を除く）
- ・改修後の床面積が50平方メートル以上280平方メートル以下であること
- ・次のいずれかに該当する方が居住していること
- ①65歳以上の方
- ②介護保険法の要介護または要支援の認定を受けている方
- ③障害者の方

- ・次の改修工事で補助金などを除く自己負担金が50万円を超えるものであること
- ▽廊下の拡幅・階段の勾配緩和・浴室の改良・便所の改良・手すりの取り付け・床の段差の解消・引き戸への取り替え・床表面の滑り止め化
- ・改修工事完了後3カ月以内に減額の申告をすること

【注】改修工事を行って既存住宅の長期優良住宅の認定を受けた場合は3分の2

問 税務課固定資産税係 95-1916

掲載します 貴社のPR

本誌に貴社の広告を掲載しませんか。3.8×5.7㌘で1回1万円、3.8×11.7㌘で1回2万円です。詳しくは次のところへ。

問 企画調整課広報係 95-1900

広告（掲載内容については各広告主に問い合わせてください）

石碑・彫刻・建築石材

有限会社 宮本石材店

精華町祝園西1丁目23-7
(JR祝園駅北へ100m)
☎(代) 94-2122
(FAX) 94-4639
(工場) 93-1064

トイレ・キッチンなどの詰まりで
お困りのときは（見積無料）

株式会社 クリーンサービス山城



電話

0774-94-3241

精華町祝園政長10-1



株式会社 協和電工



電気設備の創案・提案致します。
電気の事ならお任せ下さい。

精華町祝園中ノ町14-14
TEL 0774-95-0800



ELECTRONIC ADVISOR



事前登録で本人に通知～住民票などの不正取得防止～

自分の戸籍謄本や住民票の写しなどを代理人や第三者が取得した場合に、その事実を知らせる通知を受けることができます。これは、戸籍謄本などの不正請求・不正取得を抑止するためのもので、通知を受けるには事前登録が必要です。対象者は町に本籍や住所を登録している、または過去に登録していた方です。申請書【注】と本人確認できる書類（マイナンバーカード、運転免許証、健康保険証などの官公庁発行の証明書）を総合窓口課（2階）に持参してください。

▼通知の対象となる証明書

戸籍の（全部・一部事項証明書）謄本・抄本、住民票の写しや戸籍の附票の写しなど

▼通知の対象とならない場合

- ・本人、同じ戸籍に記載されている方や直系尊属・卑属からの戸籍謄本などの請求
- ・本人、同一世帯の方からの住民票などの請求
- ・国、地方公共団体などの公的機関からの請求
- ・弁護士や司法書士などが、裁判や紛争処理手続きに使用するための請求

【注】町ホームページからもダウンロードできます。

マイナンバー専用休日窓口（予約制）

マイナンバーカードの申請受付・交付・電子証明書の更新を行います。

6月22日（土）・7月28日（日）

受付時間 午前9時～11時45分

※事前に予約が必要です。交付の予約には、はがきをご用意のうえ、インターネット・電話にてご予約ください。交付以外（申請・更新）の予約は、電話で予約してください。

※電子証明書は有効期限の3カ月前から更新できます。



交付の予約はこちらから

問総合窓口課戸籍住民係 95-1915



しょうがい ひと ひと しゃかい
障害のある人もない人も暮らしやすい社会をめざして

手話でコミュニケーション

だい 97 かい
第97回



「手話は見る言葉」ともいわれます。全ての聴覚障害者が手話を使うわけではありませんが、意思疎通の方法の一つとして手話を紹介しています。手話をきっかけとして聴覚障害についての理解が広がることを願っています。

＜今月の手話＞ 二つの単語を組み合わせて新しい言葉をつくります。

6月と7月は「終わる」を使った組み合わせで「〇〇した」を伝えます。〇〇の単語を入れ替えます。

①「見る」＋「終わる」の順に手話を組み合わせると「見た」になります。

②「聞く」＋「終わる」の順に手話を組み合わせると「聞いた」になります。

① 見る

みぎて ひと ゆび なかゆび ひろ みぎめ
右手の人さし指と中指を広げて、右目元から前にまっすぐ出す

または

② 聞く

みぎて 00 た みぎみみ まえ お
右手掌を立てて右耳の前に置く



お 終わる

りょうて 5 し うえ む ひら
両手の5指を上に向けて開き、両手の5指を同時に下ろしながら5指を閉じる



◀ ホームページで過去に掲載した手話を紹介中

問社会福祉課共生社会係 95-1904

通信販売での「おトクにお試し」のつもりが 意図せず定期購入に？

「定期購入」に関する相談が引き続き多く寄せられています。最近では「いつでも解約可能」などと表示された「定期購入」の広告もみかけられるようになりました。その中でも「特別割引クーポン」を使用したことでいつの間にかコース内容が変わっていたとの相談が寄せられています。以下に事例と「最終確認画面」のチェックリストを紹介します。

〈事例〉

「定期縛りなし」と表示された定期購入を申し込んだはずが、直後に表示された「特別割引クーポン」を利用したことで、いつの間にか4回の購入が条件のコースに変更された。

〈注文する前に確認するポイント〉

- ・定期購入が条件になっていないか？
- ・（定期購入が条件になっていたら）継続期間や購入回数が決められていないか？
- ・支払うことになる総額はいくら？
- ・解約の際の連絡手段を確認した？
- ・「解約・返品できるか」「解約・返品できる場合の条件」などの解約条件を確認
- ・利用規約の内容を確認

「最終確認画面」をスクリーンショットで保存（契約を取り消す際の証拠に

なる）

※注文直後に表示される「特別割引クーポン」を利用したり、おまとめコースに変更すると契約内容が変わることがあるため、注意する。

※通信販売にはクーリング・オフ制度はないので、販売事業者が定める返品特約がある場合、これに従う。

不安に思ったり、トラブルで困った場合は消費生活センターなどに相談しましょう。

消費生活センターに相談を

困ったときは、相楽消費生活センター（木津川市木津上戸15番地・相楽会館1階）に相談してください。受付時間は平日の午前9時～正午・午後1時～4時です。

土日・祝日（年末年始を除く）は、「消費者ホットライン」☎188（じやや）番を利用してください。



相談すれば 楽になる

☎相楽消費生活センター☎72-9955

男女共同参画ミニ通信

vol. 139

6月は男女共同参画週間

6月23日～29日は、男女共同参画週間です。男女共同参画社会とは「男だから」「女だから」といった性別による役割分担の意識にとらわれず、誰もが自分らしく活躍できる社会を言います。

◆「だれもがどれも選べる社会に」

右の言葉は、令和6年度の男女共同参画週間のキャッチフレーズです。今年度のテーマである「男女ともに自らの個性と能力を最大限に発揮できる社会を実現していくこと」をイメージし、2348点の応募の中から選ばれた作品です。

このような社会を目指すには、一人ひとりの多様なあり方・生き方が認められる必要があります。ここで次に、性の多様性をあらわす言葉「SOGI（ソジ）」について見てみましょう。

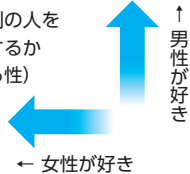
◆「SOGI」について知っていますか？

「SOGI」とは、性的指向を示す「Sexual Orientation」と性自認を示す「Gender Identity」の頭文字をとった言葉です（右下の図を参照）。

実は人間の性は多様で幅広く、人それぞれです。女性を好きだと感じる女性や、男性としての身体的な機能を持ちながら自身を女性と認識する人、あるいは自分はどちらの性にも属していないと認識する人などがいます。

◆性的指向 Sexual Orientation

どのような性別の人を
恋愛対象とするか
(好きになる性)



◆性自認 Gender Identity

自分をどの性と感じているか
(こころの性)

男性 女性

SOGI

あらゆる人の性を表す概念

◆何気ない言葉に隠された偏見

「女（男）子高生が…」 「男（女）なんだから」などの普段、何気なく使っているかもしれない言葉には、本来、男（女）はこうあるべきという偏見が存在している可能性があります。こういった性別や関係性を決めつける表現によって傷ついたり、疎外感を抱いたりする人がいます。

◆できることから始めよう

相手の性別や性的指向を勝手に決めつける表現をしていないかを振りかえってみましょう。誰もがあらゆる「SOGI」に配慮した表現ができるように心がけることが、男女共同参画社会への「第一歩」となります。

☎人権啓発課男女共同参画係☎95-11919



広報 しょうぼう

Vol.368

危険物安全週間

6月2日(日)～8日(土)

「次世代へつなごう無事故と青い地球」

ほし

※令和6年度危険物安全週間推進標語

蔵・取り扱いの安全を呼び掛けるため、日本人初の国際宇宙ステーション（ISS）船外活動や、3種類の宇宙船搭乗などのギネス世界記録を持つ野口聡一氏をモデルとした危険物安全週間の推進するポスターなどに活用されます。

などに使用される混合油や、キャンプやアウトドアで使用されるホワイトガソリンなどの容器入りガソリンなどについても、合計10以上を購入される際に「本人確認」と「使用目的の確認」が求められます。

ガソリンは、引火点がマイナス40度以下と非常に低く、常温でも可燃性蒸気が常に発生している状態です。極めて引火しやすく、取り扱い方法を間違えると非常に危険です。静電気でも容易に着火してしまうため、セルフ式のガソリンスタンドで家用車に給油する際には、静電気除去パッドに触れてから給油するなどの注意が必要です。

危険物に対する正しい取り扱いの知識を身につけ、町から危険物事故を出さないように、皆様のご理解とご協力をお願いします。



<総務省消防庁HP抜粋>

ガソリンの適正な使用を徹底！

危険物安全週間は6月となったのは、かねてよりこの時期には、気温が高くなり、危険物の自然発火による火災が多くなるため、夏季を目前にした6月初旬に啓発活動を行うことを目的として、平成2年より定められたものです。

「次世代へ

つなごう無事故と

青い地球」

この標語は、「危険物安全週間」を推進し、危険物事故の防止と危険物の貯

令和元年7月に京都市で発生した京都アニメーションの火災の影響により、現在では消防法によりガソリンスタンドなどでガソリンを携行缶で購入する際には、免許証の提示などの「本人確認」と「使用目的の確認」が求められています。また、ホームセンターなどで草刈り



<静電気除去パッド>

問 消防本部予防課 94-4397

定期開催

普通救命講習Ⅰ

毎月、9日

午後1時30分から午後4時30分



心肺蘇生法

AEDの使用方法



1回の講習につき10名まで（先着順）
応募は講習希望日の前月まで

問 指令救急課救急係 94-4197

✉ shouboushirei@town.seika.lg.jp

救急車を呼ぶ？迷ったときには・・・

救急安心センターきょうと

シャープ

7 1 1 9

救急の電話相談窓口(24時間365日対応)

問 消防本部指令救急課 94-4197

夢を叶えよう

Dream Catcher

第24回

How Living in Japan Has Changed Me

As my time in Seika Town as the Coordinator for International Relations comes to an end, I find myself reflecting on the two years that I have been in Japan and how the time here has changed me. Thinking about returning to the United States is a very bittersweet thing for me. On one hand, I am happy that I will be able to see my family, but on the other hand, I know that I will miss the people that I have met and the experiences that I have had in Japan. Before coming to Japan, I was a bit nervous because I was not sure what my new life would be like. Even though I had lived in Japan for a short period of time before, I was surrounded by other students from the United States, so I never had the opportunity to experience what life was really like in Japan.

I feel so grateful to have had the opportunity to work as the Coordinator for International Relations in Seika Town. The first few months were filled with a combination of excitement and anxiety as I slowly became used to my job and doing things that were out of my comfort zone. Since starting my job here, there were many things that I started doing that I had never done before or things that I did not have confidence in doing prior. I can without a doubt say that by experiencing different kinds of work, meeting new people, and trying new things during my free time, I have become more comfortable with situations that the thought of scared me in the past. Meeting new people and sharing my culture with others has allowed me to recognize just how important understanding other cultures is and even helped me to understand my own culture better in some ways. Experiencing life in another country is truly such a wonderful and worthwhile opportunity that I recommend anyone experience. Remember that it is never too late to experience something new!

Seika Town really has become like a second home to me. I have never been much of a city person, so a more rural town like Seika Town is perfect for me. My home town in Michigan is also more of a rural area with easy access to bigger cities and plenty of nature to enjoy. With the exception of the absence of lakes, Seika Town reminds me a lot of home, especially because of all of the wonderful people I have met. I want to express my appreciation to every person who I have had the opportunity of meeting and to those who I might not have met, but who have read this column every month. Thank you for helping to make my time here memorable and for taking interest in me and my home country.

日本での生活で自分はどのように変わったか

精華町での国際交流員としての任期満了が近づいてきましたので、日本滞在の2年間で自分がどのように変わったのかを振り返るようになりました。アメリカへの帰国は嬉しくもあり悲しくもあります。家族に会えるのは嬉しいですが、帰国したら日本で出会った人に会ったり、経験したことが出来なくなったりするので寂しいです。日本に引越す前は、新しい生活がどうなるのかわからなかったもので、少し不安でした。数年前に短期間日本に住んだことがありましたが、当時は他のアメリカ人の学生と一緒にしたので、日本での実際の生活を経験することはできませんでした。

私は精華町で国際交流員として勤務できたことを大変嬉しく思っています。最初の数カ月は、新しい仕事に慣れながらコンフォートゾーン(安全地帯)から離れて業務を覚えるのに、興奮と不安の複雑な感情を抱いた期間となりました。精華町での仕事を始めてから、過去に経験したことがないことを行うことが多く、自信がなかったこともなんとかやるしかありませんでした。幅広い仕事を経験し、新しくたくさんの人と出会い、余暇で新しいことに挑戦したりすることで、少しずつ自分に自信がついて、昔は怖がっていたことや出来ないと思っていたことでも問題なくできるようになりました。日本で色んな人と出会って私の文化や経験を紹介することができ、異文化を理解することがどれだけ大切なのかを再認識しました。同時に自国の文化への理解もある意味で少し深まった気がしています。母国ではない国で生活するのはすごく素敵で価値のある経験なので、皆さんにお勧めしたいです。新しいことを始めるのはいつでも遅くはないので、ぜひ挑戦してみてください。

精華町は本当に第2の故郷のようです。私は実は都会はあまり好きではなく、精華町のような地方の市町村の方が私にとって心地よい場所です。ミシガン州の故郷はどちらかというと田舎ですが、簡単に都市部に行けますし、自然が溢れているところです。湖が近くにいることを除いて、精華町は故郷とよく似ており、特に町内で出会った親切な方のおかげでそのように感じるのだと思います。お会いできた方や、実際にお会いできていなくてもこのコラムを毎月読んでいただいた方に心より感謝申し上げます。日本にいる時間を大切な思い出にさせていただいたことと、私と私の母国に興味を持っていただいて、ありがとうございました。

トロンブリー・ケイトリン(愛称: ケイティ)

米国ミシガン州ニューヘブレン出身。
1999年1月30日生まれの25歳。町役場では、多文化共生や国際理解など、まちの国際化の仕事を担当。



Let's Listen !

左の二次元コードから英語の音声聞くことができます。



育児相談

子育てや子どもの発育についてなど、電話相談・来所相談を行っています。気軽に電話してください。

◆子育て支援センター来所相談（☎98-4001）

事前に電話で同センターに申し込んでください。

◆子育て支援センター・町内保育所電話相談

（電話番号は本誌34ページ）

月～金曜日 午前10時～午後4時

子育てふれあい教室（わらべうたあそび）…

わらべうたを、生活に取り入れてみませんか。講師は、奥 朗子さん（わらべうたサークル「おてんとさん」）です。

▶日時 6月27日（木）午前10時15分～11時15分

▶場所 みんなの元気塾（東畑地区）

▶対象者 町内在住で未就園の満6カ月～1歳6カ月（開催日現在）の子どもとその保護者

▶定員 親子8組程度（定員を超えた場合は抽選）

▶申込期限 6月10日（月）～19日（水）

赤ちゃんのパパ

パパも赤ちゃんとの時間を楽しみましょう！

▶日時 7月27日（土）午前10時～11時30分

▶場所 保健センター

▶対象者 町内在住で未就園の2カ月～12カ月（開催日現在）の子どもとその父親

▶内容 赤ちゃんとのふれあいあそびを楽しんだり、赤ちゃんとの関わり方を学びます。
講師：岡 いくよ氏（助産師）

▶申込期間 7月1日（月）～17日（水）

▶申込方法

各事業の申し込みについては、町ホームページまたは右の二次元コードから。



サークル名	活動日時	活動場所	対象
育児支援サークル「あゆみちゃん」	月1回金曜日 午前10時～正午	かしのき苑など	精華町全域の未就園児の親子
どろんこクラブ	活動日は活動内容による 午前10時～正午	けいはんな記念公園、 近隣公園など	精華町在住の未就学児の親子
南区育児サークル「ミックスジュース」	月1回土・日曜日	精華町近隣施設など	南区在住の未就学児の親子 （南区目安：祝園駅周辺）
祝園西一丁目育児サークル「おひさまクラブ」	月1回 午前10時～12時	祝園西一丁目集会所 （主に）	祝園西一丁目在住の未就園児の親子
下粕・滝の鼻「ピーチクラブ」	第2木曜日（変更あり）	下粕地域	下粕・滝の鼻在住の未就園児の親子
光台四丁目子育て支援「フリースペース」	第1・3火曜日（変更あり）	光台四丁目集会所など	精華町在住の未就園児の親子
光台六丁目「どんぐりクラブ」	第3木曜日（変更あり）	光台六丁目集会所2階	光台六丁目在住の0歳～未就園児の親子
光台八丁目育児サークル「8（はっち）」	偶数月の第3日曜日 午前10時～正午	光台八丁目集会所	光台八丁目在住の妊婦・未就学児の親子
光台九丁目育児サークル「9ぴーちゃん」	第2または第3土曜日 午前10時30分～11時30分	光台九丁目集会所	光台九丁目在住の未就学児の親子
精華台三丁目育児サークル「かたつむり」	第3火曜日または第3日曜日 午前10時～正午	精華台三丁目集会所 および周辺公園	精華台三丁目在住の未就学児の親子
精華台四丁目育児サークル「すとりべりい」	第4月曜日 午前10時～正午	精華台四丁目集会所	精華台四丁目在住の未就園児の親子
精華台五丁目「ごきげんよう」	土・日曜日 午前10時～正午	精華台五丁目集会所	精華台五丁目在住の未就園児の親子
桜が丘一丁目育児サークル「さくらっこ」	第2・4火曜日 午前10時30分～正午	桜が丘一丁目集会所 およびその周辺	桜が丘一丁目在住の未就園児の親子 （その他の地域の方も相談に応じます）
桜が丘四丁目育児サークル「子育て広場」	原則第1月曜日 午前10時～11時30分	桜が丘四丁目集会所および 桜が丘四丁目南公園	桜が丘四丁目在住の未就園児の親子 （その他の地域の方も相談に応じます）
双子（多胎児）育児サークル「しーそーくらぶ」	第1金曜日 午前10時～11時30分	やましろ保健センター （2階やすらぎコミュニティセンター）	精華町・木津川市在住の多胎児の親子

※町内で活動されている育児サークルです。

☎子育て支援センター☎98-4001



毎月19日「きょうと育児の日」は、家庭・職場・地域が一体となって子育て支援を推進する日です。



ひとりで悩まないで…… 子ども虐待に気づいたら……
児童相談所 いちはや
全国共通ダイヤル TEL **189**

子

育

て

す








く

す

く

掲 示 板

今月の子育て支援センターの予定

月	火	水	木	金	土
10日	11日	12日	13日	14日	15日
すくすくプレールーム よちよちひろば & 歯っぴー講座 (午前10時～正午) 【支援センター】	すくすくプレールーム とっこひろば (午前10時～正午) 【支援センター】		子育て応援プレールーム “あいあいひろば” (午前10時～11時30分) 【保健センター】		
すくすくプレールーム にっこりひろば (午後1時30分～3時30分) 【支援センター】	にこにこ相談 (午前9時30分～11時) 【光台近隣センター2階】 おはなしポケット (午後2時30分～3時30分) 【元気塾】		すくすくプレールーム にっこりひろば (午後1時30分～3時30分) 【支援センター】		
17日	18日	19日	20日	21日	22日
すくすくプレールーム よちよちひろば (午前10時～正午) 【支援センター】	すくすくプレールーム とっこひろば (午前10時～正午) 【支援センター】		すくすくプレールーム にっこりひろば (午後1時30分～3時30分) 【支援センター】	お誕生日のつどい (午前10時～11時30分) 【支援センター】	赤ちゃんパパ (午前10時～11時30分) 【保健センター】
子育てふれあい教室 「音楽リズム①」 (午前10時30分～11時30分) 【役場交流ホール】	食育講座 「後期・完了期」 (午前10時～11時30分) 【むくのきセンター】				
すくすくプレールーム にっこりひろば (午後1時30分～3時30分) 【支援センター】					
24日	25日	26日	27日	28日	29日
すくすくプレールーム よちよちひろば (午前10時～正午) 【支援センター】	すくすくプレールーム にっこりひろば & 絵本のひろば (午前10時～正午) 【支援センター】	赤ちゃんサロン(B) (午前10時～11時30分) 【保健センター】	子育てふれあい教室 「わらべうた」 (午前10時15分～11時15分) 【元気塾】		パパママ講座 「ふれあい遊び・運動あそび」 (午前10時15分～11時15分) 【むくのきセンター】
子育てふれあい教室 「音楽リズム②」 (午前10時30分～11時30分) 【役場交流ホール】		※第3水曜日から変更	すくすくプレールーム にっこりひろば (午前10時～11時30分) 【いけたに保育所】 (午後1時30分～3時30分) 【支援センター】		
すくすくプレールーム にっこりひろば (午後1時30分～3時30分) 【支援センター】					
7月1日	2日	3日	4日	5日	6日
すくすくプレールーム よちよちひろば (午前10時～正午) 【支援センター】	すくすくプレールーム とっこひろば (午前10時～正午) 【支援センター】	赤ちゃんサロン(A) (午前10時～11時30分) 【保健センター】	すくすくプレールーム にっこりひろば (午前10時～11時30分) 【いけたに保育所】 (午後1時30分～3時30分) 【支援センター】	1歳からの “ぴよぴよサロン” (午前10時～11時30分) 【旧東畑公民館(いろは)】	
子育てふれあい教室 「音楽リズム③」 (午前10時30分～11時30分) 【役場交流ホール】					
すくすくプレールーム にっこりひろば (午後1時30分～3時30分) 【支援センター】					

※すくすくプレールームと子育て応援プレールームとおはなしポケット以外の事業は予約制です。

※午前8時30分の時点で精華町に気象警報が発令された場合は、子育て支援センターの事業は中止になります。
 発令前に中止する場合は、町ホームページでお知らせします。

〈対象者：町内在住の方〉

よちよちひろば：おおむね1歳6カ月までのお子さん
 とっこひろば：おおむね1歳6カ月以上のお子さん
 にっこりひろば：0歳～就園前のお子さん
 赤ちゃんサロン(A)：2カ月～7カ月の赤ちゃん
 赤ちゃんサロン(B)：8カ月～12カ月の赤ちゃん

〈会場の所在地〉

・交流ホール：南稲八妻北尻70
 ・保健センター：北稲八間井手ノ元27-1
 ・むくのきセンター：下狛神ノ木8
 ・いけたに保育所：桜が丘三丁目2-2
 ・旧東畑公民館(いろは)：東畑南山中11-1
 ・みんなの元気塾：東畑荒内45-1
 ・光台近隣センター：光台七丁目11

子育て支援センター(こまだ保育所内) ☎98-4001

「食の健康づくり応援店」

「食の健康づくり応援店」とは、「野菜たっぷり」や「塩分ひかえめ」メニューの提供、「エネルギー表示」「食物アレルギー表示」など、食を通じた府民の健康づくりに積極的に取り組む飲食店などのことです。

ステッカーがあるお店には、「野菜たっぷり」や「塩分ひかえめ」「エネルギー表示」のいずれかのメニューが3品以上、または全メニューに「食物アレルギー表示」があります。



目印はコレ

♡きょうと 健康 おもてなし「食の健康づくり応援店」登録店情報♡

「蕎麦人」 このお店では、**エネルギー表示メニュー**を提供しています。

住 所：光台四丁目45-10

T E L：94-5332

営業時間：午前11時～午後2時

定 休 日：水曜日



営業時間の変更や臨時休業をされている場合があります。詳細については各店舗に問い合わせてください。

問合せ先365事務局（健康推進課・高齢福祉課・国保医療課・生涯学習課・企画調整課） ☎95-1905（健康推進課内）

毎月19日は食育の日

あすなろ お喜楽 ...クッキング... COOKING

今回は、精華町食生活改善推進員協議会（あすなろ会）が紹介する「梅でサッパリ・ネバネバ丼」です。じめじめと蒸し暑い時期にもサッパリといただけるレシピです。食欲のないときにも食べやすい一品です。ぜひお試しください。

▶材料（1人分）

ごはん（150g）、オクラ4本、梅干し1個、納豆1パック、付属のたれ1個、刻みのり適量、かつお節適量

▶作り方

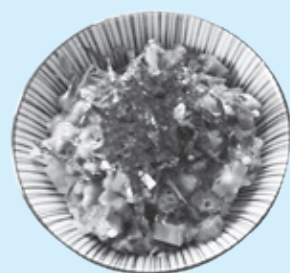
- (1) 器にごはんを盛り、付属のたれを入れて混ぜた納豆をかける。
- (2) オクラは塩小さじ1/2（分量外）をかけ、全体にこすりつけて表面の産毛を取り除き、塩を洗い流す。
- (3) オクラのヘタとガクを切り落として小口切りにし、耐熱ボウルに入れラップをかけ500Wの電子レンジで50秒加熱する。
- (4) 梅干しは種をとり、細かく刻む。
- (5) オクラ、梅干し、かつお節を混ぜ、(1)の上にかける。
- (6) 最後に刻みのりを飾る。

▶1人分の栄養価

エネルギー355kcal・たんぱく質13.9g・脂質5.1g・カルシウム73mg・食物繊維5.8g・塩分2.4g



梅でサッパリ・
ネバネバ丼



朝ごはんにも
ピッタリ♪

食育ミニ情報 No.48

朝ごはん食べるといいことがいっぱい③「便秘の予防・解消」

朝食を食べることで、腸が刺激を受けて便が送り出されます。
生活リズムを整えることにより、排便のリズムが作られます。



おすすめの朝ごはん
レシピはこちら

健康デカラ毎日が楽しい！

せいがい365

さん るく ご

365
プロジェクト
131

フレイル予防で健康長寿！ 「フレイル」を知っていますか？

フレイルとは？！

加齢により、心身のはたらき(筋力や運動能力、認知機能、社会的つながりなど)が弱くなった状態のことです。フレイル予防には「運動」「食事・お口のケア」「社会参加」の3つに取り組むことが大切です。



☆フレイルは早めに生活習慣を見直せば、フレイルの進行を防ぎ、健康な状態へ戻すことができます。

短期集中の体操教室に参加してみませんか？

この教室(通所型サービスC)は、体操などを行うことで、心身機能の向上や豊かで充実した生活が継続できることを目的としています。



【対象者】

- ①要支援認定を受けた方
- ②65歳以上で基本チェックリスト(生活の様子や身体の状態を確認するもの)により生活機能の低下がみられた方

【利用するには？】

地域包括支援センターに相談してください。

【送迎もあります！】

サービス利用時はタクシーでの送迎もあるので、車に乗っていない方でも安心して通うことができます。



私たちと楽しく運動しましょう！

通所型サービスCの紹介動画はこちら！



問北部地域包括支援センター(川西・精北小学校区) Ⅸ94-5677、南部地域包括支援センター(精華台・山田荘・東光小学校区) Ⅸ94-4573、高齢福祉課 Ⅸ95-1932

健康ポイント対象事業ご案内

6月16日(日)～7月15日(祝・月)

種別	事業名	日程	ポイント
子育て 親子参加	①よちよちひろば	25ページ『子育てすくすく掲示板』をご覧ください。	20P
	①とっこひろば		
	①にっこりひろば		
	①お誕生日のつどい		
	①赤ちゃんサロンA・B		
	①マタニティサロン		
	①音楽リズム		
	①赤ちゃんパパ		
乳幼児 健診・ 教室	①つながり野外ひろば	対象者には個別通知	
	②マタニティフェア		
	②3～4カ月児健診		
	②9～10カ月児健診		
	②1歳6カ月児健診		
	②2歳4カ月児健診		
セイカ 歩数計 アプリ	②3歳6カ月児健診	各自、取り組むことができます。	1P/2000歩 (カードと連携した場合は 2P/6000歩) ※最大60P/月
	②セイカ歩数計		
365 ポイント シート ※	②役場庁舎 2階健康推進課受付	6月26日(水) 午後2時～4時	30P
	③大人の健康教室グットネス 受付(アピタタウンけいは んな西館1階)	6月22日、7月6日・ 13日(土) 午前10時～午後4時	
運動 体操	③グットネスラジオ体操	第1～4週目の(火)～(日) 午前9時50分～ (雨天中止)	10P/日
	④むくのきセンター来館ポイント	休館日を除く全日	10P
	⑤かしのき苑来館ポイント	休館日を除く全日	

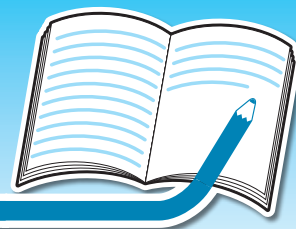
※健康ポイント事業の概要については、令和6年度家族の健康カレンダーを参照してください。

問①子育て支援センター Ⅸ98-4001 ②健康推進課 Ⅸ95-1905 ③大人の健康教室グットネス Ⅸ98-3900 ④むくのきセンター Ⅸ98-0200 ⑤かしのき苑 Ⅸ94-5200

町ホームページ「フレイルを予防しよう」



せいか写真日記



4月21日 日曜日 ☀️

歴史ある24回目のロードレース

「U-Spirit ウエパー杯 2024 けいはんなサイクルレース」が4月21日(日)、精華大通り一帯で行われました。

一般社団法人京都車連や(株)けいはんな、精華町などで構成する実行委員会が毎年開いているもので、今回で24回目を迎えました。

ツアー・オブ・ジャパン京都ステージの影響もあり、日本各地から集まった小学生から大人まで約300人の選手が参加し、けいはんなプラザを発着点とする1周1.7kmのコースをさっそうと駆け抜けました。

沿道にはたくさんの観客が詰めかけ、大会は大いに盛り上がりました。



4月27日 土曜日 ☁️ ・ 28日 日曜日 ☁️

メイカーフェア

ユニークな発想で、皆があっと驚くものや、これまでになかった新たなものを作り出す技術者たちが集い、展示と交流を行う「Maker Faire Kyoto 2024」が、4月27日(土)、28日(日)の2日間、けいはんなオープンイノベーションセンター (KICK) で開催され、多くの来場者で賑わいました。

会場には、日本中、世界中から集まった「メイカー」たちの作品が集い、新しいツールやユニークなアイデアが施された作品がお披露目されていました。

先端技術を駆使したロボットの展示やプログラミングのワークショップなど、子ども達にも大人気でわくわくした2日間でした。



賑わう館内

ラインに沿って走る
ロボットの製作



好みに基づいて
泳ぐ魚の色や
形が変化する
デジタル
アクアリウム

華手帖

参加費・受講料などが記載されていないものは無料、申込方法が記載されていないものは申し込み不要です。



せいか365プロジェクト

軽やか同窓会 ピラティス

日時 6月11日(火)午後0時30分～1時30分、6月25日(火)午後1時30分～2時30分、7月9日(火)午後0時30分～1時30分

場所 むくのきセンター 多目的ホール①②(4階)

定員 先着40人

持ち物 飲み物、ヨガマット(バスタオル可)

フエイシャル&ヨガ

日時 6月21日(金)、7月3日(水)午前10時15分～11時50分

場所 かしのき苑 和室交流広間(東・中・西)1階

定員 先着20人

持ち物 手鏡、飲み物、ヨガマット(バスタオル可)

共通

※各受け付けは開始時間の30分前から5分前まで

※当日午前7時時点で警報のとき

は中止

料金 300円(保険代含む)

講師 河合素子氏

対象者 町内在住・在勤の方

申込方法 前日までに「氏名・電話番号」を電話またはEメールで次のところへ。

問軽やか同窓会／☎090-170-9711037・✉minami

230@kc.jp (連絡先:南)

いきいき健康ウォーク

～大和民族公園(ならみんぱく)巡る～

日時 6月14日(金)午前9時集合(近鉄新祝園駅改札前)、午後3時ごろ解散(郡山城跡)

※午前7時のNHKニュース画面

左上に表示される天気予報で奈良県北部の午前中の降水確率が60%以上の場合中止。

対象者 町内在住・在勤の方

※集団でのウォーキングが難しいと判断した場合、参加をお断りする場合があります。

コース 近鉄郡山駅→大和民族公園→郡山城跡(解散) 約7キロ・

1万1000歩

持ち物 いきいき健康ウォーク会員証(当日発行可・申込料300円)、飲み物、弁当、帽子、動きやすい服装

料金 200円(保険代含む)

※別途交通費要

※民族博物館は65歳以上無料の為、該当者の方は生年月日を証明出来るものをご持参下さい。

問健康推進課／☎95-11905

暮らし

精華町人権啓発推進委員会 総会記念講演会

日時 7月1日(月)午後3時～4時30分(開始時間前後する場合あり)

場所 精華町交流ホール(精華町役場2階)

対象者 町内在住・在勤の方

講師 吉村 智博氏(大阪公立大学客員研究員)

内容 食肉文化と部落問題

主催 精華町人権啓発推進委員会

問精華町人権啓発推進委員会事務局(人権センター内)／☎94-13696

STEP映画会

甘いバナナの苦い現実



制作: 特定非営利活動法人 アジア太平洋資料センター(PARC)

日時 7月12日(金)午後1時30分～

(午後1時15分開場)

場所 201会議室(町役場2階)

内容 フィリピンで生産される高地栽培バナナは、甘くておいしいと人気ですが、生産現場の人びとはさまざまな問題に苦しんでいます。バナナを通じて世界と日本を見つめなおします。

問精華町環境ネットワーク会議(STEP)事務局(精華町環境推進課内)／☎95-11925

スポーツ

精華町グラウンド・ゴルフ 協会月例会

日時 6月18日(火)午前9時～(受付午前8時30分)

※雨天中止

場所 打越台グラウンド

料金 100円(当日徴収)

※精華町グラウンド・ゴルフ協会加入の有無は問いません。

問精華町グラウンド・ゴルフ協会／☎95-10049(松井)午後6時～8時

文化

けいはんな市民雑学大学 第171回講座

江戸～現代までの生駒の歴史

日時 6月22日(土)午後2時～4時

場所 イオンモール高の原「3Fもすホール」(4階)

定員 当日先着40人

講師 吉田 豊氏(生駒ふるさと

ミュージアム)

料金 100円

問けいはんな市民雑学大学／☎090-178800-6787(担当:渡辺)

第112回せいか小さな旅

南山城三十三所巡礼の道 in 山城町その①、第28番崎田国見観音堂を訪ねます。年に一度しか拝観できない国見観音様を特別公開していただきます。

日時 6月22日(土)午前9時15分集合(JR棚倉駅西側ロータリー)

※JR祝園駅から乗車の場合、8時38分発→JR木津駅乗換9時5分発→JR棚倉駅9時11分着

※JR棚倉駅前午後0時30分解散

※小雨決行・警報発令時は中止

コース JR棚倉駅→第28番崎田国見観音堂→光明山寺跡→JR棚倉駅

倉駅 約7キロ(観音堂への登坂2・5キロは健脚向きコース)

定員 30人

持ち物 飲み物、雨具、ビニールシートなど

料金 500円(小学生100円・未就学児無料)記念品バッチ付

※JR運賃は各自支払い。

申込方法 前日までに、電話またはEメールで次のところへ。

問NPO法人精華町ふるさと案内人会／☎090-1887714661・✉furusato_seika@yahoo.co.jp

※LINE公式アカウント「精華町ふるさと案内人」でも申し込み可。

けいはんなサングレサイエンス・プログラム

なぜ汚れが落ちるの、落ちないの？

日時 6月23日(日)午後2時～3時30分

場所 けいはんなプラザ・ラボ棟 3階 子ども科学実験室(3階)

対象者 小学生とその保護者(小学生3年生以下は保護者同伴が必要) 定員 先着10組

内容 洗濯や食器洗いなど身の回りで起こる不思議な現象の仕組みを、簡単な実験を通して理解し、理科の面白さを知りましょう。

料金 1500円

申込方法 開催日の3日前までに、次の二次元コードから。



問合せはな文化芸術協会／TEL 95-5110

少年少女合唱団・公開練習会

日時 6月29日(土)午後2時から4時30分まで

場所 精華町交流ホール(町役場2階)

対象者 町内在住の小・中学生

内容 見学でも体験入団でも参加可能。気軽に参加してください。

団員は男女20数人で、今年も新1年生の入団もあり、みんなで楽しく練習しています。先生が優しく指導。初心者大歓迎です。

※普段は土曜日午後2時～4時30分、地域福祉センターかしのき苑などで練習。見学希望の方は気軽に相談してください。

問生涯学習課／TEL 95-11907

seika.bgc.jimu@town.seika.lg.jp

国際交流サロン

「アメリカの独立記念日を体験しよう」の料理教室

日時 6月30日(日)午前10時～正午

場所 むくのきセンター3階調理実習室

対象者 精華町在住・在勤・在学の人 定員 24人

※応募多数の場合は抽選

※小学4年生以下は保護者の同伴が必要

内容 国際交流員と一緒に、アメリカの独立記念日によく食べられているご飯を作り、アメリカの独立記念日を体験しましょう！

持ち物 エプロン、三角巾、スリッパまたは室内履き、タオル

料金 300円(未就学児は無料)

申込方法 6月21日(金)午後5時までに町ホームページの申し込みフォームから。

※食物アレルギーがある場合は、お申し込みの前にご相談ください。



町ホームページ

問企画調整課／TEL 95-11900

第49回精華寿大学受講生募集

色をいかしてもっと素敵に！もっと自分らしく！1DAY色彩講座



日時 7月12日(金)午後2時～3時30分

場所 精華町交流ホール(町役場2階)

対象者 町内在住・在勤の60歳以上の方

定員 80人(定員超過の場合抽選)

内容 精華寿大学は60歳以上の方を対象に、学び意欲と喜びを持ち続け、積極的な社会参加を行うための必要な知識習得を目的に開催しています。2回の講座と社会見学の全3回で実施し、まずは第1回目講座のご案内です。

講師 認定NPO法人 色彩生涯教育協会認定講師 辻井 裕美氏

料金 社会見学のみ実費負担あり

申込方法 6月27日(木)までに「氏名・住所・電話番号」を電話またはEメール、二次元コードから。



申し込みフォーム

問生涯学習課／TEL 95-11907

shogaigakushu@town.seika.lg.jp

NAISSサイエンス塾

サイエンス探検隊・電気と磁気の旅

日時 7月13日(土)①午前10時～11時②午前11時30分～午後0時30分③午後1時30分～2時30分

場所 高山サイエンスプラザ2階

(生駒市高山町8916-12)

対象者 小学生(保護者同伴必要)

定員 各回12人(定員を超えた場合は抽選)

料金 500円/人

申込方法 6月19日(木)まで(必着)

に「イベント名称・希望時間(第3希望まで)・参加者氏名(フリガナ)・所属学校名・学年・郵便番号・住所・Eメールアドレス・ファクス番号・電話番号」をはがき、ファクス、またはEメールで次のところへ。

※当選者のみ、6月28日(金)までに通知します。

問奈良先端大支援財団／TEL 630-0101

生駒市高山町8916-12 TEL 0743-7215815 FAX 0743-7215819

〒590-0192 TEL 0743-7215819 FAX 0743-7215819

〒590-0192 TEL 0743-7215819 FAX 0743-7215819

〒590-0192 TEL 0743-7215819 FAX 0743-7215819

〒590-0192 TEL 0743-7215819 FAX 0743-7215819

〒590-0192 TEL 0743-7215819 FAX 0743-7215819

〒590-0192 TEL 0743-7215819 FAX 0743-7215819

〒590-0192 TEL 0743-7215819 FAX 0743-7215819

〒590-0192 TEL 0743-7215819 FAX 0743-7215819

〒590-0192 TEL 0743-7215819 FAX 0743-7215819

〒590-0192 TEL 0743-7215819 FAX 0743-7215819

〒590-0192 TEL 0743-7215819 FAX 0743-7215819

かしのき苑・鉄道ジオラマ創作教室

鉄道ジオラマをつくろう！



日時 7月20日(土)午後1時～5時

場所 かしのき苑 創作室

対象者 町内在住・在勤の方(小学生以下は保護者の同伴が必要)

定員 10人(定員超過の場合抽選)

講師 精華町鉄道ジオラマ同好会

料金 500円(材料費・保険代含む)

申込方法 7月2日(火)までの火曜日の午前8時30分～正午・午後1時～5時に「氏名・年齢・住所・電話番号」を電話、ファクス、またはEメールで次のところへ。

問かしのき苑／TEL 94-5200・FAX 95-11708・fukushi@town.seika.lg.jp

農場ユースカルチャーデー「小学生コース」

夏休みの農作業体験講座

日時 7月31日(水)午前9時30分～正午

場所 京都府立大学農学食科学部附属農場(北稻八間大路74)

対象者 京都府内在住の小中学生(保護者同伴必須)

定員 40人(定員を超えた場合抽選)

持ち物 長靴

料金 小学生、保護者ともに1人につき100円(交通費は自己負担)

申込方法 6月17日(月)～28日(金)まで(必着に、住所、電話番号、小学生氏名(ふりがな)、学年、年齢、保護者の氏名・年齢を明記し、はがき、ファクス、またはEメールで次のところへ。

※保険に加入するため、参加者の当り変更はできません。

※炎天下の作業になるため、未就学児童の同伴はご遠慮ください。

問京都府立大学農学食科学部附属農場／TEL 93-13251・FAX 93-13290・kpufarm@kpu.ac.jp

第3回「全」市民第九合唱団 員募集

～3世代で繋ぐ歓喜の歌～

日時 12月28日(土)午後2時開演

場所 京都府立けいはんなホール
メインホール

出演 一休(一KKYU)フィル
ハーモニー、関谷弘志指揮

曲目(予定) 「花は咲く」翼をくだ
さい「ベートーヴェン作曲」交響
曲第9番合唱付き

対象者 小学生以上一般

内容 オークストラと一緒に3世
代交流を目指した市民合唱団の公
募です。

料金 一般1万円チケットノルマ
なし、学生無料

練習会場 京田辺市内、精華町内。
月2回土・日曜日。練習日程はホー
ムページを確認してください。

申込期間 7月31日(水)まで(6月は
無料体験会開催中)

申込方法 詳細は次の二次元コー
ドから。



問 NPO法人京田辺音楽家協会
TEL 66-5450

むくのきセンター主催事業

むくのきセンター休館日

・6月26日(水) 終日

イベントの詳細・申込方法は、ス
ポーツ協会ホームページをご覧ください。



スポーツ協会
ホームページ

窓口での申し込みは、午前8時30
分～午後8時30分に、料金を次の
ところへ。

むくのきセンター／TEL 98-002
00

卓球デー

日時 6月5日・12日・19日、7
月3日・10日・17日・31日の各水

曜日午後3時～5時

場所 アリーナ

対象者 小学生以上(小学生は保
護者の同伴が必要)

定員 先着16人程度

持ち物 体育館シューズ

料金 小学生200円・高校生
以上300円(町外在住者は倍額)

※申し込み不要

トレーニング室相談会

トレーナー 小野田 美穂

日時

①6月11日・18日・25日、7月2
日・9日・16日・23日・30日の各

火曜日午前9時～正午

②6月7日・14日・21日・28日・
7月5日・12日・19日・26日の各

金曜日午前9時～正午

トレーナー 佐々木 昌弘
日時 6月22日(土)午後2時～5時

共通

場所 トレーニング室

料金 トレーニング室利用料

内容 器具の使い方だけでなく、
筋力・柔軟性向上など、健康にな
るための相談・指導を行います。

※申し込み不要

※人数・トレーナーにより内容は
変わります。

※トレーニング室を初めて利用す
る場合は、要利用者登録。

※トレーニング室を利用の際は
シューズが必要です。

ゲートボール教室

日時 6月14日・28日、7月12日、
9月13日・27日、10月4日・18日、
11月8日・22日、12月13日、令和
7年1月10日・24日、2月14日・28
日、3月14日・28日の午前9時～11時

※雨天中止

場所 ふれあい・交流広場

対象者 18歳以上の方(高校生を
除く)

定員 先着20人まで継続募集中

内容 ゲートボールの基本技術の
指導。教室で使用するスティック
は貸し出しします。

料金 1000円(保険代含む)

ほほえみスポーツ広場

日時 6月23日(日)午前9時～正午

場所 むくのきセンターアリーナ

対象者 3歳以上(小学校低学年
以下は保護者の同伴が必要)

内容 開放エリア：バドミントン
(時間交代制)・卓球・バスケット
ボール・ソフトバレーボールほか

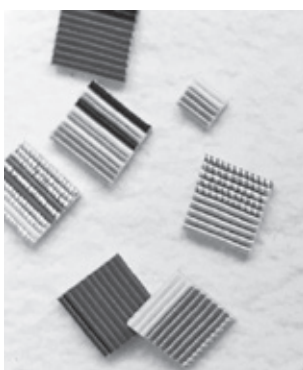
持ち物 体育館シューズ

料金 小学生100円・高校生
以上200円(町外在住者は倍額)

※申し込み不要

手作り教室

四角い水引アクセサリー



日時 ①6月24日(月)②28日(金)午前
10時～正午のいずれか1日

場所 研修室

対象者 18歳以上の方(高校生を
除く)

定員 各日先着6人

内容 カラフルな水引を使い、四
角いアクセサリーを作ります。

料金 1000円

ピラティス短期教室

日時 7月3日、10日、17日の各
水曜日午前10時30分～11時30分

場所 道場

対象者 18歳以上の方(高校生を
除く)

内容 コア(体幹や正しい姿勢を
意識しながら、ゆっくりとした動
きと呼吸により、体の歪みを整え
ます。

持ち物 タオル、ヨガマット(貸出
可)

し可)、飲み物

料金 2500円

※受講特典として、むくのきフィッ
トネススクール会員登録時に割
引があります。

むくのきフィットネススクール 令和6年度会員募集

①ハワイアンフラ

日時 月曜日午後1時30分～2時
30分

②ヨガ&ズンバゴールド

日時 火曜日午前10時～11時30分

③スタイルアップトレーニング
日時 火曜日午後1時30分～2時
30分

④ピラティス

日時 水曜日午前10時30分～11時
30分

⑤筋膜体操

日時 木曜日午前10時30分～11時
30分

⑥ヨガ入門&コアトレーニング
日時 木曜日午後1時30分～2時
30分

⑦ウォーキングエクササイズ
日時 金曜日午後2時～3時

共通

場所 むくのきセンター

対象者 18歳以上の方(高校生を
除く)

年会費 3500円

※年会費のほかに各教室参加につ
き料金が必要(1回500円・ヨ
ガ&ズンバゴールドのみ700
円)

※体験1回1000円(ヨガ&ズン
バゴールドのみ1200円)

けいはんな記念公園の催し物

水景園の案内

入園料 大人2000円・小中学生1000円

開園時間 午前9時～午後5時

※イベントの開催可否は公園ホームページでご確認ください。

※障害者手帳やきょうと子育て応援パスポートの提示、25人以上の団体割引などもあります。

問い合わせは記念公園管理事務所

／TEL 93-1200・FAX 93-12688・info@keihanna-park.jp

花いっぱい大作戦の会

～花壇のメンテナンス～

日時 6月15日(土)午前10時～正午

(雨天時は要問い合わせ)

場所 遊具広場の花壇

内容 花をいっぱい咲かせるためのボランティア活動です。どなたでも参加OK。

持ち物 軍手、汚れてもいい服装

星空カフェ

日時 6月16日(日)午後7時～8時30分

※雨天・曇天中止当日午後3時に判断

場所 水景園 屋上棚田

内容 夜の公園で天体望遠鏡を眺めましょう。ガイドが星空を案内します。

共催 てんもんぶ

水景園のいけばな教室

日時 6月20日(木)・7月4日(木)午後1時30分～4時

場所 水景園 観月楼 研修室

内容 550年の歴史を持ついけばな「池坊」の美の流儀を日本庭園で学びませんか。資格取得など、ニーズに合わせて指導します。

料金 2500円(庭園入園料、花材費を含む)

申込方法 開催週の月曜日までに電話で公園管理事務所へ

けいはんな記念公園クラフトフェスタ～百貨創作祭～

日時 6月23日(日)午前10時～午後4時

※雨天中止は前日午後8時に判断

場所 芝生広場

内容 アート作家の手作り品マーケット。公園で買い物を楽しくみください。

問い合わせは百貨創作祭実行委員会／https://100soku.com/

こどもマーケット～ぐるぐる～

日時 6月23日(日)午前10時30分～11時30分

※雨天中止

場所 芝生広場

定員 小学生50人

内容 お店を出したいキッズを募集！いろいろなモノをお友達と交換。じぶんのモノがいろいろな人へぐるぐるして、きつとだれかの大切なモノになる！

料金 出店料1000円

申込方法 5月18日(土)～6月22日

(土)に公園ホームページから。

みんなでいけばな

日時 6月29日(土)午後2時～3時30分

場所 水景園 観月楼

定員 先着20人

内容 「みんな」を想定し、華道文化や植物に親しむいけばな体験企画です。華道の難しい約束事は一切ありません。他ではできない貴重な和文文化が体験できます。

持ち物 持ち帰り用バッグ

料金 1000円(庭園入園料を含む)

申込方法 6月25日(火)までに電話で公園管理事務所へ。

公園の昆虫で標本をつくろう！

日時 7月6日(土)午前10時30分～午後2時30分

※雨天時は13日(土)に延期

場所 芽ぶきの森・ビジターセンター

対象者 小中学生(小学2年生以下は保護者の同伴が必要)

定員 先着20人

持ち物 虫捕り網・虫かご・ルーペなど

料金 2500円(庭園入園料・標本制作用具代含む)

内容 芽ぶきの森で捕まえた昆虫を標本にしてみよう！

申込方法 6月7日(金)から電話で公園管理事務所へ。

七夕の飾り～七夕飾りづくり～

日時 7月7日(日)午後2時～4時

※雨天開催

場所 水景園 観月楼

内容 七夕に合わせて、中学生以下の方100人に、竹笹と金平糖をふるまい、折り紙コーナーでは七夕飾りが作れます。

料金 庭園入園料

七夕イベント～出張プラネタリウム＆科学工作～

日時 7月7日(日)午前11時～午後4時

※雨天開催

※プラネタリウムのみ要申し込み

場所 ビジターセンター

内容 エアードームと投影機を使った移動式のプラネタリウム。星空や天文トピックをライブで解説します。小さな子どもでも楽しめる科学工作は、何をつくるかは当日のお楽しみ！

料金 科学工作のみ1000円

定員 ①プラネタリウム各回20人(抽選制)、②科学工作(材料がなくなり次第終了)

申込方法 ①は次の二次元コードから。



共催・申し込み てんもんぶ

けいはんなプラザの催し物

けいはんなプラザ・プチコンサート

マリナーデュオコンサート～深緑の調べ～

日程 6月12日(水)

曲目 エルナンデス『エルクンバンチエロ』

おひさまコンサート

日程 6月26日(水)

曲目 渡辺俊幸『おひさま～大切なあなたへ』

共通

時間 午後0時15分～0時45分

場所 アトリウム

問い合わせは記念公園管理事務所

けいはんな映画劇場

映画 窓ぎわのトットちゃん



©黒柳徹子/2023映画「窓ぎわのトットちゃん」製作委員会

日時 6月14日(金)・15日(土)午前10時30分～午後2時

場所 メインホール

内容 いつまでも変わらない親子を描く「母と息子」の新たな出発の物語

料金 一般1100円、60歳以上800円、ぷらZOOクーポン提示800円

問い合わせは記念公園管理事務所／TEL 95-5115

精華町国保病院の外来担当医

診療科目	月	火	水	木	金	土
内科 1 (午前)	桑原	桑原	桑原	稲田【注1】	桑原	稲田
内科 2 (午前)	稲田	稲田		奥	稲田	井上衛・稲田【注2】
泌尿器科 (午前)	小倉	小倉		小倉	小倉	
内 科 (午後)		稲田			稲田	
外 科 (午前)	竹内・枡本【注3】	枡本	枡本	竹内	枡本	竹内
整形外科 (午前)	千保	千保	井上重	千保	千保	
皮膚科 (午前)	松詰【注4】			松詰【注5】		
腎臓内科 (午後)		山内				
内視鏡 (午前)					担当医【注6】	
歯科 (午前・午後)	丹羽・担当医	丹羽・谷	丹羽・谷	丹羽・谷	丹羽・谷	担当医
血 液 透 析	山内	山内	山内	山内	山内	吉村

診療担当医は変更になる場合があります(日曜日・祝休日は休診)。
 稲田:内科・循環器科、奥:循環器科、井上衛・稲田:リウマチ・膠原病【注1】稲田:第1木曜日のみ休診【注2】稲田:第2週のみ【注3】
 枡本:直腸肛門外来【注4】第1・3・5週午前11時30分まで【注5】午前11時30分まで【注6】第1・3週

※診療時間は午前診が午前9時～正午(歯科は午前9時～午後0時30分)、午後診(予約)が午後2時～4時30分(歯科は午後6時30分まで)。土曜日のみ午前11時30分まで(歯科を除く)。
 ※歯科は一般歯科・口腔外科。インプラントも随時行っています。血液透析は、通院の送迎が可能。

※問 精華町国民健康保険病院(医療法人医仁会)
 ☎94-2076・☎93-2818

相楽休日応急診療所の日程

当日電話予約制です。(受け入れ人数には限りがあります)

6・7月の診療科目は次の通りです(急に変更になる場合があります)。

6月	2日(日)	内	7月	7日(日)	小
	9日(日)	内		14日(日)	内・小
	16日(日)	内		15日(祝・月)	内
	23日(日)	内・小		21日(日)	内
	30日(日)	内		28日(日)	内・小

凡例:内=内科・小=小児科

※予約受付時間は午前8時30分～午後0時30分、診療時間は午前9時からです。

※症状によっては、診察できない場合や京都山城総合医療センターを紹介する場合があります。

※受診前に電話でお問い合わせください。

問 相楽休日応急診療所(木津川市木津上戸15番地・相楽会館内)☎73-9988

平日夜間・休日の小児救急

月～水・金:田辺中央病院(☎63-1111)

木:京都山城総合医療センター(☎72-0235)

土:学研都市病院(☎98-2123)

日・祝・休:京都山城総合医療センター

※受診前に、上記医療機関へ電話で確認してください。

※診察時間は、平日が夕方5時～翌朝8時30分、土日・祝休日が朝8時30分～翌朝8時30分です。

問 山城南保健所 企画調整室☎72-4301

子どもが急病にかかったら#8000にダイヤルを。

平日夜間 休日の小児救急 精華町国保病院の担当医

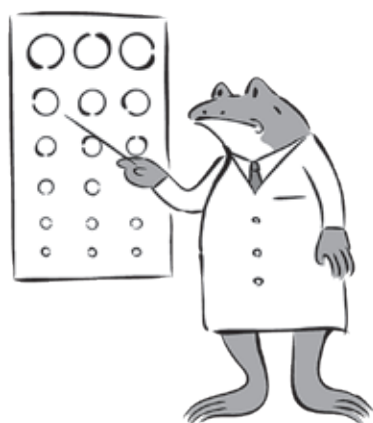
健康に効く処方せん 111

緊急性のある複視

このコーナーでは、相楽医師会(相楽郡・木津川市)の医師が健康についてアドバイスします。111回目の今回は、兎本眼科(加茂町)の兎本明夫さんのお話です。

さらに、頭痛・眼痛をとまっていたなら、緊急の処置が必要と考えられます。外転神経は、眼球を外側に向ける外直筋を動かします。そのため、外転神経麻痺が起こると眼球の外転制限や内斜になってしまうこともあります。外転神経麻痺をきたす疾患は、糖尿病やウイルス性のものが知られていますが脳動脈瘤が原因のものは4割にも及びます。それは、外転神経が脳底を長距離走行するので色々な病変の影響を受けるためです。しかしながら、突然発症の場合は早々に脳神経内科や脳神経外科の受診をお勧めいたします。

よく患者さんが、ものが二重に見えると言って受診されます。ただ「輪郭のぼやけ」と「はつきりと言いつて受診されたい」という二重の画像も患者さんのおっしゃる言い方としては二重に見えるとおっしゃいます。輪郭のぼやけの多くは、中間透光体の混濁、すなわち白内障やその後の硝子体の混濁であることが多いのです。ここで言う複視は、眼球運動障害による眼位異常で共同運動失調により一点を見つめることが出来なくなり物が二重に見える現象です。眼球運動障害をきたす原因はいろいろありますが、緊急性のあるものは脳動脈瘤によるもので特に動眼神経麻痺と外転神経麻痺が上げられます。動眼神経には、眼球の上・下転、内転、及び眼瞼挙上(瞼を上げる)と縮瞳させる機能があります。そのため、脳動脈瘤破裂の前段階で動眼神経が圧迫されると片眼の瞼が下がり外斜し、散瞳のため調節機能が障害さればやけて見えます。



問 相楽医師会☎73-8222 (火・水・金曜日午後2時～4時)

今月の各種相談日

▶ **人権・なやみごと相談**(人権擁護委員・行政相談委員が対応)
日時：6月17日(月) 13:30～16:00
場所：201会議室(町役場2階)
※人権相談は電話予約可
問 人権啓発課 ☎95-1919・自治振興課 ☎95-1934

▶ **精華町こころの相談室**(臨床心理士などが相談に応じます)(要予約)
日時：6月17日(月)・21日(金)・25日(火)・7月5日(金)・9日(火) 10:00～12:00・13:00～15:00
予約：☎98-3909(予約専用・平日10:00～16:00)
場所：京都大和の家
問 人権啓発課 ☎95-1919

▶ **あんしん相談**(民生児童委員が相談に応じます)
日時：6月19日(水) 13:30～15:00
場所：打ち合わせコーナー(町役場2階)

▶ **障害者生活相談**(障害者相談員が相談に応じます)
日時：6月20日(木) 13:30～15:00
場所：打ち合わせコーナー(町役場2階)
問 社会福祉課 ☎95-1904

▶ **社協ふくし&住まいの困りごと相談**(要予約)
日時：6月27日(木) 9:00～12:00
予約：先着3人・毎月1日からの8:30～17:00(土日・祝日を除く)
場所：かしのき苑

▶ **社協ふくし&相続相談**(要予約)
日時：①6月28日(金)②7月9日(火) 13:00～16:00
場所：①かしのき苑②イマージュサロン
予約：先着3人・毎月1日からの8:30～17:00(土日・祝日を除く)
▶ **弁護士による無料法律相談**(要予約)
日時：7月10日(水) 13:30～16:00
予約：先着5人・7日前からの8:30～17:00(土日・祝日を除く)
場所：かしのき苑
問 精華町社会福祉協議会 ☎94-4573

▶ **税理士による無料税務相談**(要予約)
日時：6月21日(金) 13:30～16:30(30分/人)
場所：相談室1(町役場2階)
対象者：税理士、税理士法人が関与していない納税者
問 近畿税理士会宇治支部事務局 ☎64-6650

▶ **出張年金相談**
日時：6月21日(金) 10:00～15:00
(要申し込み=平日8:30～17:15)
場所：木津川市役所
問 京都南年金事務所 ☎075-644-1165

▶ **スマホ・パソコン基礎相談 出張します!**
お近くの集会所(個人宅不可)でITサポーターが相談に応じます。※要予約
※通常の基礎相談の日程などについては町ホームページでお知らせします。
問 ITゆう事務局(デジタル推進室内) ☎95-1924・✉siv@town.seika.lg.jp



町役場ダイヤルイン・メールアドレス

TEL 94-2004 (代表) FAX 93-2233 (総務課)

企画調整課
TEL 95-1900・FAX 95-3971
✉kikaku@town.seika.lg.jp

総務課
TEL 95-1910・FAX 93-2233
✉soumu@town.seika.lg.jp

財政課
TEL 95-1914・FAX 93-2233
✉zaisei@town.seika.lg.jp

デジタル推進室
TEL 95-1924・FAX 93-2233
✉digital@town.seika.lg.jp

入札契約室
TEL 95-1935・FAX 93-2233
✉nyusatsu@town.seika.lg.jp

自治振興課
TEL 95-1934・FAX 93-2233
✉jichi@town.seika.lg.jp

危機管理室
TEL 95-1928・FAX 93-2233
✉kiki@town.seika.lg.jp

総合窓口課
TEL 95-1915・FAX 95-3974
✉madoguchi@town.seika.lg.jp

税務課
TEL 95-1916・FAX 95-3974
✉zeimu@town.seika.lg.jp

国保医療課
TEL 95-1929・FAX 95-3974
✉kokuho@town.seika.lg.jp

人権啓発課
TEL 95-1919・FAX 95-3974
✉jinken@town.seika.lg.jp

会計課
TEL 95-1913・FAX 95-3975
✉kaikai@town.seika.lg.jp

社会福祉課
TEL 95-1904・FAX 95-3974
✉fukushi@town.seika.lg.jp

高齢福祉課
TEL 95-1932・FAX 95-3974
✉kourei@town.seika.lg.jp

子育て支援課
TEL 95-1917・FAX 95-3974
✉kodomo@town.seika.lg.jp

健康推進課
TEL 95-1905・FAX 95-3974
✉kenko@town.seika.lg.jp

環境推進課
TEL 95-1925・FAX 95-3973
✉kankyo@town.seika.lg.jp

農政課・農業委員会事務局
TEL 95-1903・FAX 95-3973
✉nousei@town.seika.lg.jp
Seika-nogyoinikai@town.seika.lg.jp

農政課・農業委員会事務局
TEL 95-1903・FAX 95-3973
✉nousei@town.seika.lg.jp
Seika-nogyoinikai@town.seika.lg.jp

商工推進室
TEL 34-0234・FAX 95-3973
✉shoukou@town.seika.lg.jp

検査住宅課
TEL 95-1909・FAX 95-3973
✉kensajutaku@town.seika.lg.jp

営繕室
TEL 95-1933・FAX 95-3973
✉eizen@town.seika.lg.jp

建設課
TEL 95-1901・FAX 95-3973
✉kensetsu@town.seika.lg.jp

都市整備課
TEL 95-1902・FAX 95-3973
✉toshi@town.seika.lg.jp

学校教育課
TEL 95-1906・FAX 94-5176
✉gakkyou@town.seika.lg.jp

防災食育センター(学校教育課)
TEL 66-6108・FAX 66-6109
✉gakkyou@town.seika.lg.jp

教育支援室
TEL 95-1923・FAX 94-5176
✉edu-shien@town.seika.lg.jp

生涯学習課
TEL 95-1907・FAX 94-5176
✉shogaigakushu@town.seika.lg.jp

町立図書館
TEL 95-1911・FAX 95-3976
✉tosho@town.seika.lg.jp

上下水道課
TEL 95-1912・FAX 93-1243
✉jyogesui@town.seika.lg.jp

経理営業課
TEL 94-2049・FAX 93-1243
✉keirielgyo@town.seika.lg.jp

消防本部
TEL 94-5119代・FAX 94-5493

消防総務課 TEL 94-4473
✉shoubousoumu@town.seika.lg.jp

予 防 課 TEL 94-4397
✉shoubouyobou@town.seika.lg.jp

警 防 課 TEL 94-4387
✉shouboukeibou@town.seika.lg.jp

指令救急課 TEL 94-4197
✉shouboushirei@town.seika.lg.jp

消防署
TEL 94-5630・FAX 94-5493
✉shoubousho@town.seika.lg.jp

議会事務局
TEL 95-1908・FAX 95-3972
✉gikai@town.seika.lg.jp

ほうその保育所
TEL 94-3530・FAX 94-3812
✉housono-h@town.seika.lg.jp

こまだ保育所
TEL 94-3400・FAX 94-3780
✉komada-h@town.seika.lg.jp

いけたに保育所
TEL 72-3530・FAX 72-3744
✉iketani-h@town.seika.lg.jp

ひかりだい保育所
TEL 95-3651・FAX 95-3652

せいかだい保育所
TEL 98-3866・FAX 98-3855

人権センター 交流会館
TEL 94-3696・FAX 94-5679

人権センター 児童館
TEL 94-5679・FAX 94-5679

かしのき苑(社会福祉課 地域福祉係)
TEL 94-5200・FAX 95-1708

むくのきセンター
TEL 98-0200・FAX 98-0118

環境の森センター・きづがわ
TEL 72-1010・FAX 72-1020

●町役場の窓口受付時間は、平日午前8時30分～正午・午後1時～5時15分です。●本誌のバックナンバーは、町ホームページ、スマートフォンアプリ「マチイロ」からもご覧になれます。●平日午前8時30分～午後5時15分以外は、ダイヤルインでは電話がつながりません。代表番号におかけください。



6月

19日(水)	むくのきセンターアリーナー一般開放(卓球デー) むくのきセンター (15:00～17:00)
21日(金)	3歳6カ月児健康診査(対象児令和2年11月生) 保健センター (12:30～)
23日(日)	むくのきセンターアリーナー一般開放(ほほえみ スポーツ広場) むくのきセンター (9:00～12:00)
25日(火)	1歳6カ月児健康診査(対象児令和4年11月生) 保健センター (12:30～)
26日(水)	むくのきセンター休館

7月

1日(月)	シルバー人材センター入会説明会 シルバー人材センター (10:00～11:00) 2歳4カ月児健康診査(対象児令和4年2月生) 保健センター (12:30～)
2日(火)	3～4カ月児健康診査(対象児令和6年3月生)・ 9～10カ月児健康診査(対象児令和5年9月生) 保健センター (12:30～)
3日(水)	むくのきセンターアリーナー一般開放(卓球デー) むくのきセンター (15:00～17:00)
10日(水)	むくのきセンターアリーナー一般開放(卓球デー) むくのきセンター (15:00～17:00)

6月の 納税・ 納付

○町府民税	第1期分
○国民健康保険税	第1期分
○利用者負担額(保育料)	6月分
○放課後児童クラブ利用料	6月分
○水道料金・下水道使用料	5月分
○町営住宅使用料	6月分

便利な口座振替
のご利用を

※各納付書に記載の所で、期限までに納めてください。
※納付が遅れると、督促手数料や延滞金がかかることがあり
ますので注意してください。

人の動き(令和6年5月1日現在)

人口	3万6358人(-76)
男	1万7471人(-50)
女	1万8887人(-26)
世帯数	1万5563世帯(+1)
〔()内は前月比〕	

火災・救急・救助件数(4月)

火災	0件(1/±0)
救急	125件(505/+12)
救助	4件(6/+1)
〔()内は今年中の累計/前年同月比〕	

広告(掲載内容については各広告主に問い合わせてください)

内科・藤木医院

一般内科・糖尿病内科・循環器内科・腎臓内科

医師 藤木 新治・藤木 健吾

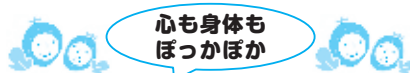
精華町JR祝園駅北へ10m

受付時間	月	火	水	木	金	土	日
8:30～11:30	○	○	○	△	○	○	△
16:00～18:00	○	○	○	○	○	○	△
17:30～19:30	△	△	○	△	△	△	△

☎0774-94-2006 午後は往診

車で高齢者の皆様のご自宅を訪問して
ご家族に見守られながら
安心してご入浴していただけます

白百合訪問入浴介護ステーション神の園



心も身体も
ほっかぽか

☎93-0846

京都府指定訪問入浴介護事業者
No2671400071

平田内科医院

◆消化器科◆循環器科◆一般内科
平田真人・平田理佳

診察時間	月	火	水	木	金	土
午前 9:00～12:00	○	○	△	○	○	○
午後 5:00～7:00	○	△	△	△	△	△

水曜・日曜・祝日休診
午後診療は月曜のみ
行います

光台近隣センター南 Phone:0774 95-3400

図書館カレンダー

6月

日	月	火	水	木	金	土
						1
2	3	4	5	6	7	8
9	10	11	12	13	14	15
16	17	18	19	20	21	22
23	24	25	26	27	28	29
30						

7月

日	月	火	水	木	金	土
	1	2	3	4	5	6
7	8	9	10	11	12	13
14	15	16	17	18	19	20
21	22	23	24	25	26	27
28	29	30	31			

■：休館日

図書館休館日・・・毎週月曜日、6月27日(木)館内整理日、7月16日(火)振替休館・25日(木)館内整理日



今月のおすすめ本



『京博深掘りさんぽ』
グレゴリ青山

京都国立博物館、略して京博。展覧会に行くだけでは知ることのできない京博の裏側を、敷地内の遺跡発掘現場や、あの荘厳な明治古都館の屋根の上など、隅から隅まで見学し深掘りした本書。

豊臣秀吉との意外なつながりや、働く人々の裏話に苦労話。文化財を守るため、アナログな技術の鍛錬と最先端の科学の両方を駆使し後世に遺していくプロフェッショナルで繊細な仕事ぶりの数々。たくさんの人々の知と技術と努力が積み重なっている京博の魅力が伝わるマンガエッセイです。



『パンダを飼ったらいくらかかる?』
北澤 巧

動物園や図鑑で見るあの動物たち。普通は飼えないけれど、もし実際に家で飼ってみたい。どのくらいのお金がかかって、どれほど世話が大変なのかをリアルに考えてみました。ライオン自体は1万円以下で買えるけど、群れ飼育推奨なので500平方メートルの土地と餌代が1頭月25万円以上。ユーカリしか食べない超偏食家のコアラは、餌代が月66万円に温室用の電気代が10万円以上かかるけど、人間になつかない傾向があるという悲しみ、などなど。飼育するのに必要なお金を考えることで、動物たちの特徴やより良い飼育環境を知ることができます。動物たちのリアルを知り、妄想飼育生活を楽しんでみませんか。

返却ポストをご利用ください

近鉄新祝園駅改札口前に本の返却ポストを設置しています。駅を利用されるときにはぜひご利用ください。

返却処理に2～3日かかる場合がありますので、すぐに次の本を借りたい方、CDやDVDを返却される方は、従来通り図書館へご返却ください。

雑誌スポンサー制度について

図書館で購入している雑誌のスポンサーになると、お店や会社の広告が出せる制度です。

選んだ雑誌の1年分の購入費を負担いただくと、その雑誌のカバーなどに広告を掲載します。

対象は精華町、または近隣に所在する企業や商店、団体などです。詳しくは町ホームページをご覧ください。

移動図書館車「あおぞら号・バーバパパ」運行日程 (6/7～7/26)

地域(場所)	時間	曜日	6月	7月
僧 坊(集会所前)	13:20～13:50	火曜日 (第1・3週)	18日	2日
舟 (集会所前)	14:10～15:00			
光台八丁目(集会所前)	15:30～16:30			
北ノ堂(集会所前)	13:20～14:00	水曜日 (第1・3週)	19日	3日
菱 田(集会所前)	14:20～15:10			
精華台三丁目(集会所前)	15:30～16:30			
中久保田(集会所前)	13:20～13:50	木曜日 (第1・3週)	20日	4日
東 (集会所前)	14:10～14:50			
桜が丘一丁目(集会所前)	15:20～16:20			
馬 淵(集会所前)	13:20～13:50	金曜日 (第1・3週)	7日	5日
東 畑(集会所グラウンド)	14:20～14:50			
桜が丘四丁目(集会所前)	15:10～16:10			

地域(場所)	時間	曜日	6月	7月
桜が丘二丁目(池谷公園)	13:20～14:20	火曜日 (第2・4週)	11日	9日
旭 (集会所前)	14:50～15:20			
滝ノ鼻(防火水槽西)	15:40～16:30			
乾 谷(集会所前)	13:20～13:50	水曜日 (第2・4週)	12日	10日
菅 井(集会所前)	14:20～14:50			
里 (精北小学校前)	15:10～16:10			
山 田(自治会駐車場)	13:20～14:00	木曜日 (第2・4週)	13日	11日
柘 榴(ポンプ庫前)	14:20～14:50			
精華台五丁目(集会所前)	15:10～16:10			
中 (集会所前)	13:30～14:00	金曜日 (第2・4週)	14日	12日
光 台(ひかりだい保育所駐車場)	14:30～15:20			
西 北(三角田北駐車場)	15:50～16:30			

※運行日は本誌発行日以降の日程のみ掲載しています。

編集・発行：精華町役場 総務部 企画調整課
TEL 0774-94-2004(代)・FAX 0774-93-2233(総務課)
https://www.town.seika.kyoto.jp

〒619-0285 (個別番号)
京都府相楽郡精華町大字南稲入妻小字北所の番地
※本誌記載内容は変更が生じる場合があります。

