

□ 数値目標の進捗状況

計画的に事業を実施するために、指標として目標値を設定しています。

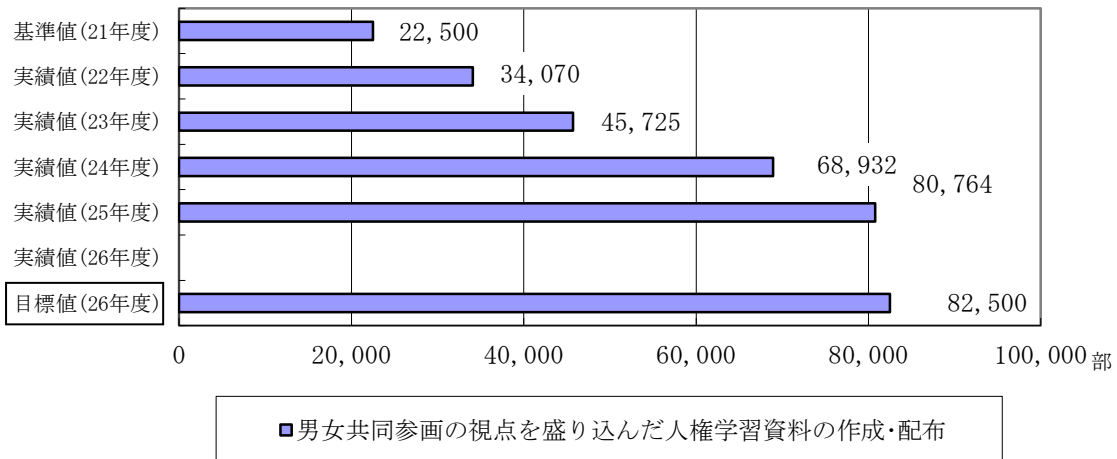
基本方針	指標	目標値	基準値	実績値	実績値	実績値	実績値	最終目標に対する進捗率
		26年度	21年度	22年度	23年度	24年度	25年度	25年度
基本方針1 男女の人権を尊重する	男女共同参画の視点を盛り込んだ人権学習資料の作成・配布	※ 82,500 部	22,500 部	34,070 部	45,725 部	68,932 部	80,764 部	98%
基本方針2 男女共同参画の意識をひろめる	男女共同参画に関するイベント・研修参加者数	※ 1,200 人	196 人	450 人	710 人	828 人	1,073 人	89%
	DVD、ビデオ研修者数	※ 680 人	178 人	339 人	519 人	599 人	715 人	105%
基本方針3 女性に対する暴力を根絶する	配偶者や恋人からの暴力（DV）防止に関する啓発資料の作成・配布	※ 5,000 部	—	1,471 部	2,754 部	3,419 部	6,098 部	122%
基本方針4 メディアにおける男女の人権を尊重する	広報誌等での啓発回数	※ 5 回	—	0 回	1 回	1 回	2 回	40%
基本方針5 生涯を通じた男女の健康を支援する	特定健診受診率	65%	34%	29%	32%	37%	38%	58%
	子宮がん健診受診率	50%	22%	23%	25%	23%	25%	51%
	乳がん健診受診率	50%	18%	18%	18%	37%	35%	70%
	家庭こころの相談室相談件数	※ 1,550 件	107 件	240 件	373 件	655 件	960 件	62%
基本方針6 働く場において男女平等を進める	家族経営協定の締結数	3 戸	1 戸	1 戸	1 戸	1 戸	1 戸	33%
	女性農業士認定数	2 人	2 人	2 人	2 人	2 人	2 人	100%
基本方針7 女性の雇用・就業等を支援する	子育て世代における女性の労働力率（労働力人口/女性の人口）	30～34歳	63%	71%	63%	63%	63%	100%
		35～39歳	71%	54%	58%	58%	58%	82%
基本方針8 子どもや高齢者が安心して暮らせるまちをつくる	休日保育事業実施箇所数	1 箇所	—	0 箇所	0 箇所	0 箇所	0 箇所	0%
	放課後児童クラブ設置数	10 箇所	5 箇所	9 箇所	10 箇所	10 箇所	11 箇所	110%
	地域子育て支援拠点事業設置箇所数（ひろば型）	2 箇所	1 箇所	1 箇所	2 箇所	2 箇所	2 箇所	100%

※は平成21年度を起点とした累計

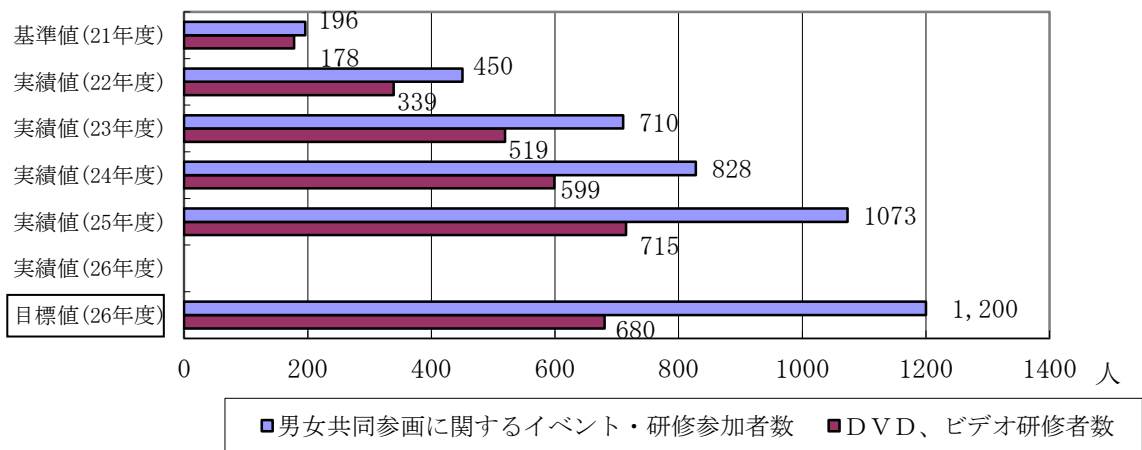
基本方針	指標	目標値	基準値	実績値	実績値	実績値	実績値	最終目標に対する進捗率
		26年度	21年度	22年度	23年度	24年度	25年度	25年度
(続き) 基本方針8 子どもや高齢者が安心して暮らせるまちをつくる	地域子育て支援拠点事業設置箇所数(センター型)	1 か所	1 か所	1 か所	1 か所	1 か所	1 か所	100%
	子育て短期支援事業(ショートステイ)	1 か所	1 か所	1 か所	1 か所	1 か所	1 か所	100%
	子育て短期支援事業(トワイライトステイ)	1 か所	1 か所	1 か所	1 か所	1 か所	1 か所	100%
	パパママ教室～両親編～男性受講者数	※ 360 人	60 人	108 人	157 人	208 人	258 人	72%
	ふれあいサロン開設地区数	23 地区	19 地区	20 地区	23 地区	25 地区	27 地区	117%
基本方針9 仕事と家庭・地域活動が両立できる環境をつくる	父子手帳の配布数	※ 2,100 冊	350 冊	674 冊	985 冊	1,353 冊	1,665 冊	79%
	父親向け啓発冊子の配布	1,750 冊	—	183 冊	653 冊	863 冊	1,283 冊	73%
基本方針10 男女がともにまちづくりに取り組む	男女共同参画に関するセミナーの男性参加者割合	30%	28%	24%	27%	33%	37%	123%
	人材データベースの登録者数	※ 50 名	—	1 名	4 名	7 名	9 名	18%
基本方針11 政策・方針決定の場での男女共同参画を推進する	審議会等女性割合	30%	23%	24%	24%	26%	29%	97%
	女性のいる審議会の割合	100%	89%	89%	89%	89%	85%	85%
基本方針12 住民活動を支援する	女性指導者養成研修者数	※ 74 人	59 人	63 人	65 人	68 人	69 人	93%
基本方針13 計画を着実に推進する	精華町男女共同参画委員会の開催数	※ 31 回	6 回	11 回	17 回	22 回	24 回	77%
基本方針14 男女共同参画に関する条例を制定する	条例制定に関するイベント参加者数	※ 300 人	—	0 人	217 人	217 人	386 人	129%
基本方針15 町行政組織における男女共同参画を推進する	町男性職員の育児休業取得率	10%	—	0%	0%	0%	5%	53%
	女性管理職員比率(課長級以上)	30%	9%	9%	8%	11%	11%	37%

※は平成21年度を起点とした累計

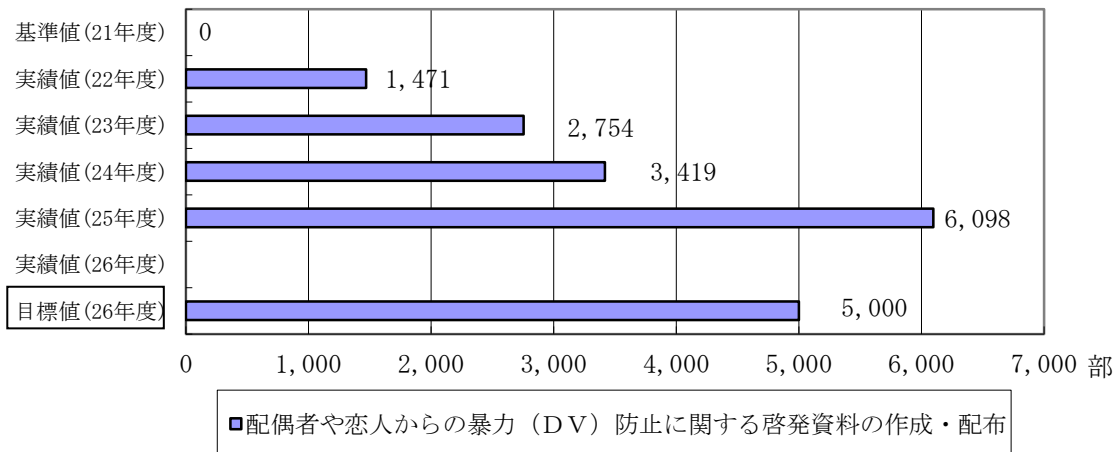
基本方針 1 男女の人権を尊重する



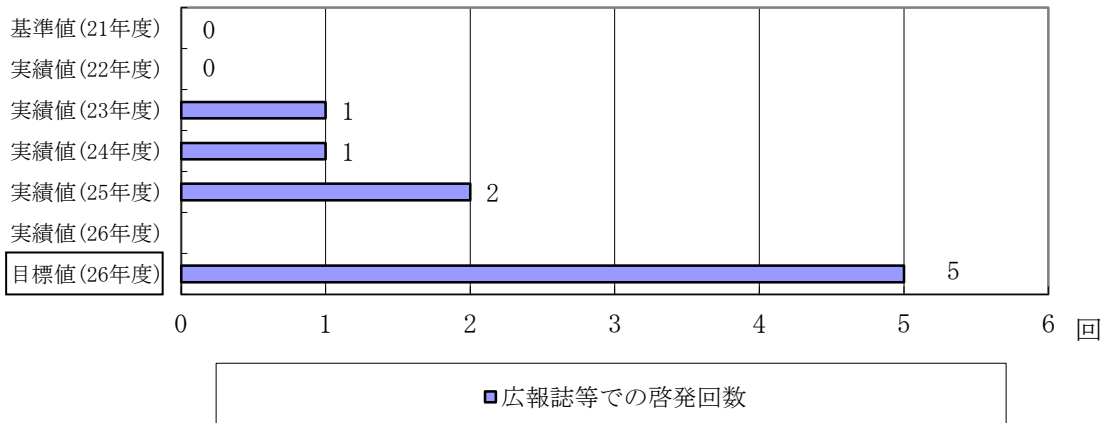
基本方針 2 男女共同参画の意識をひろめる



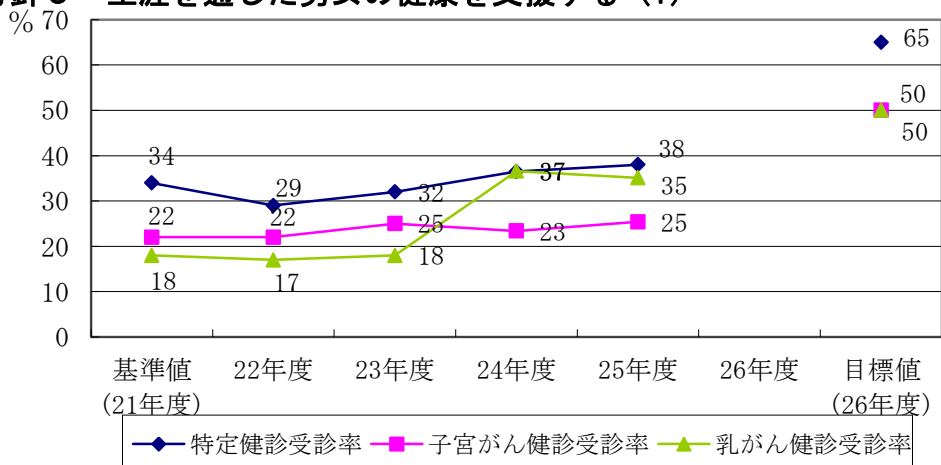
基本方針 3 女性に対する暴力を根絶する



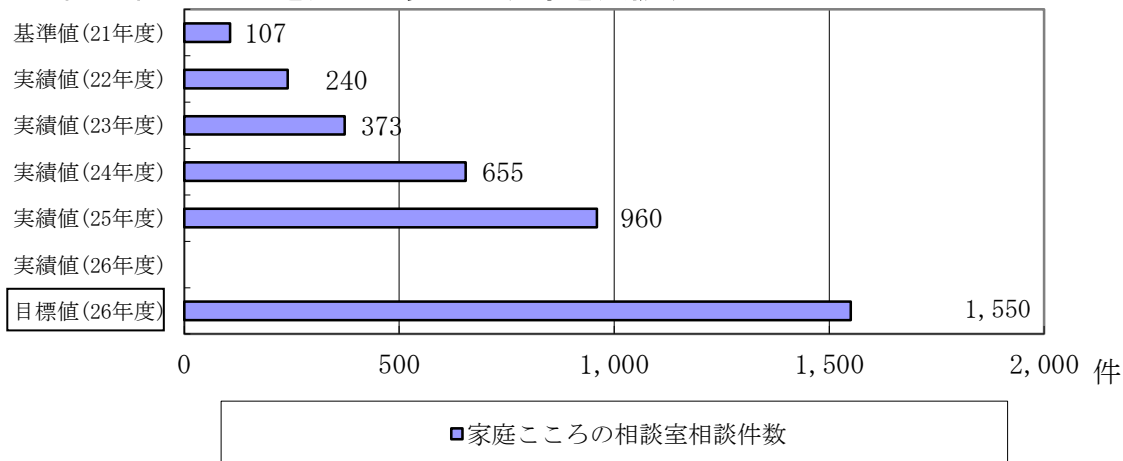
基本方針4 メディアにおける男女の人権を尊重する



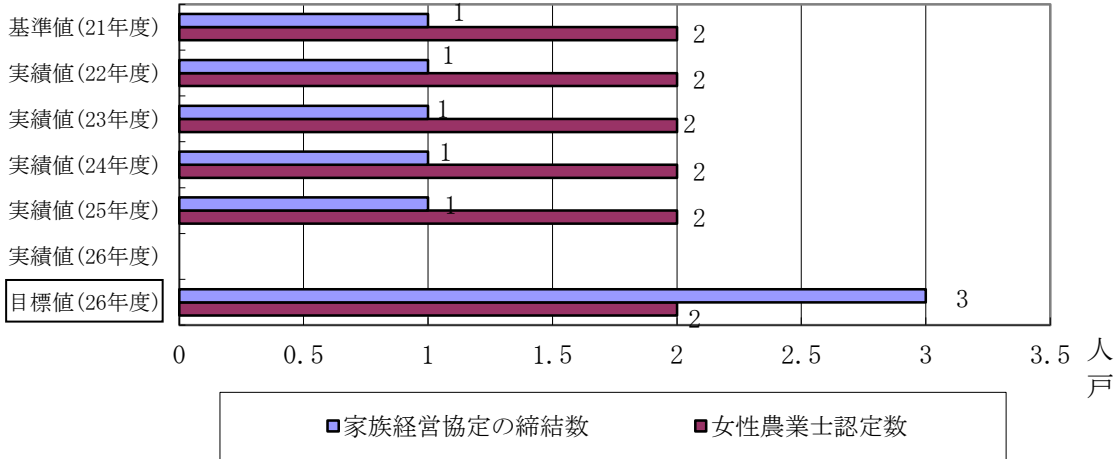
基本方針5 生涯を通じた男女の健康を支援する (1)



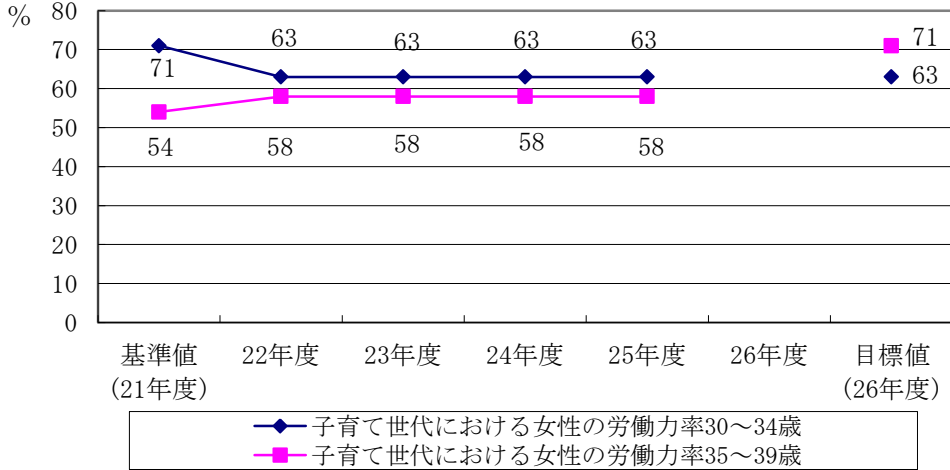
基本方針5 生涯を通じた男女の健康を支援する (2)



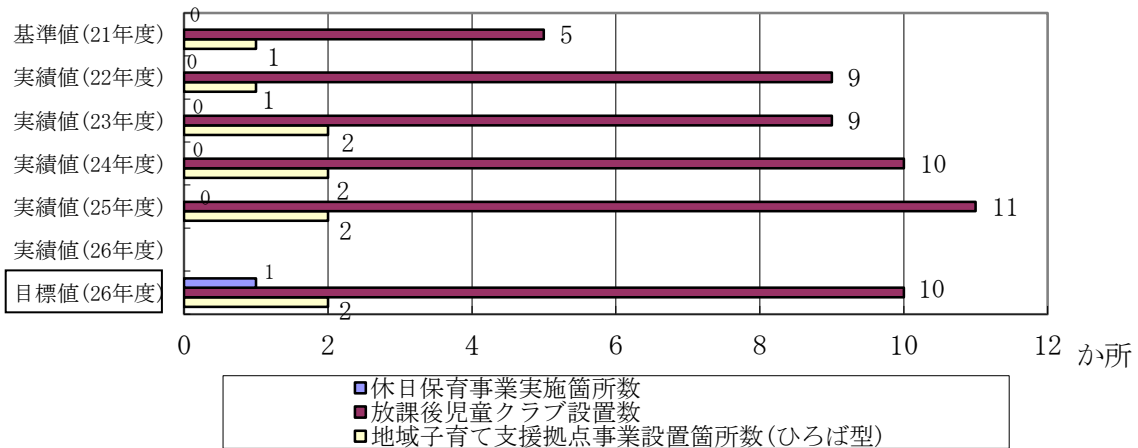
基本方針6 働く場において男女平等を進める



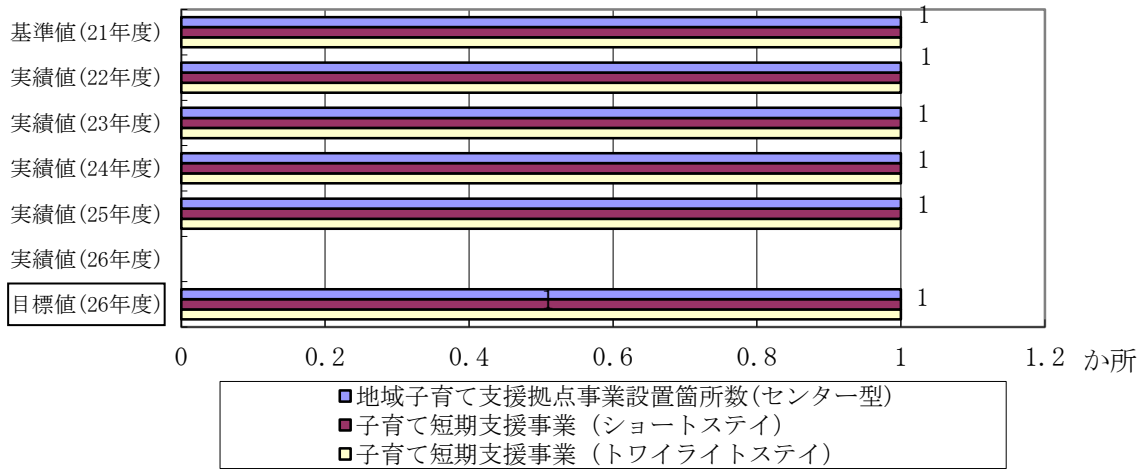
基本方針7 女性の雇用・就業等を支援する



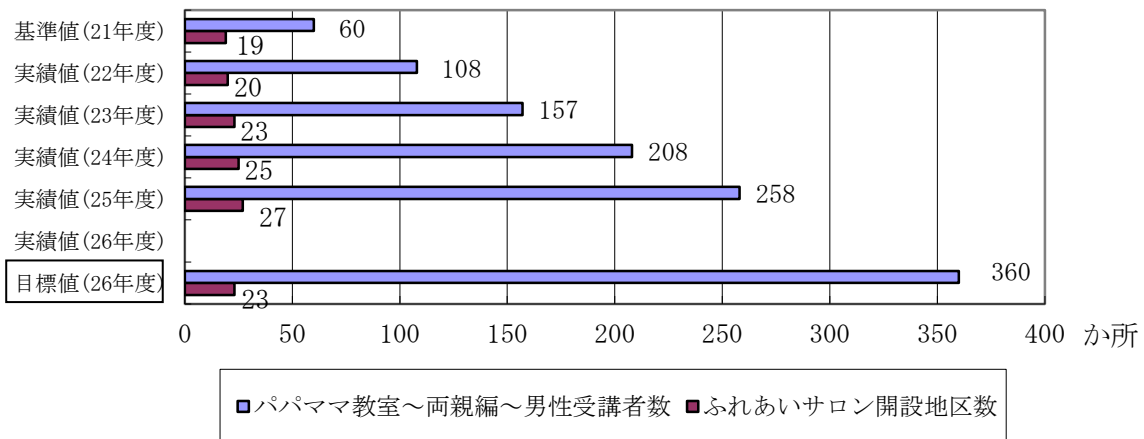
基本方針8 子どもや高齢者が安心して暮らせるまちをつくる(1)



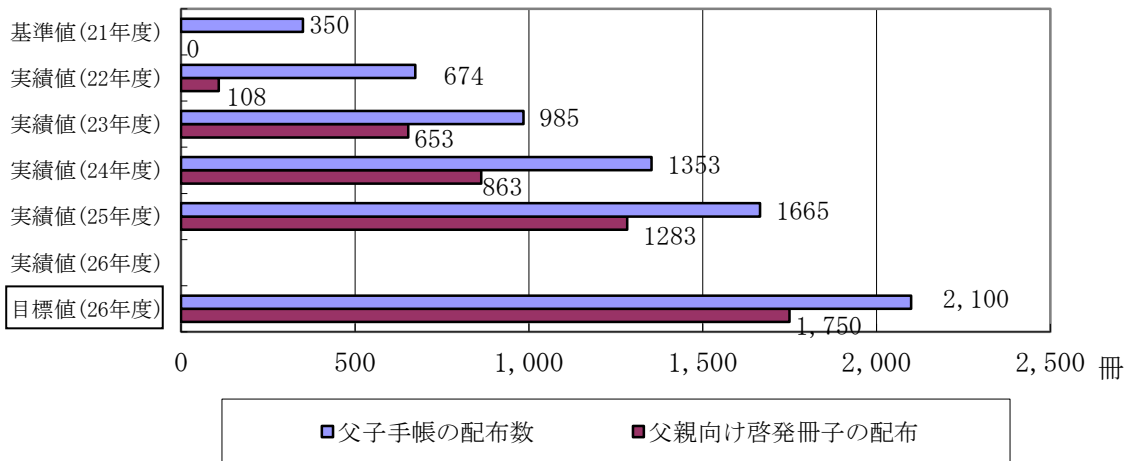
基本方針 8 子どもや高齢者が安心して暮らせるまちをつくる (2)



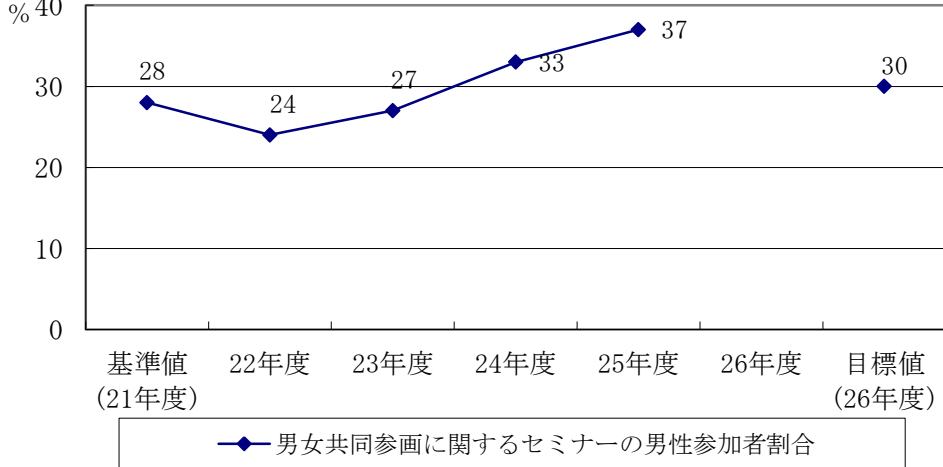
基本方針 8 子どもや高齢者が安心して暮らせるまちをつくる (3)



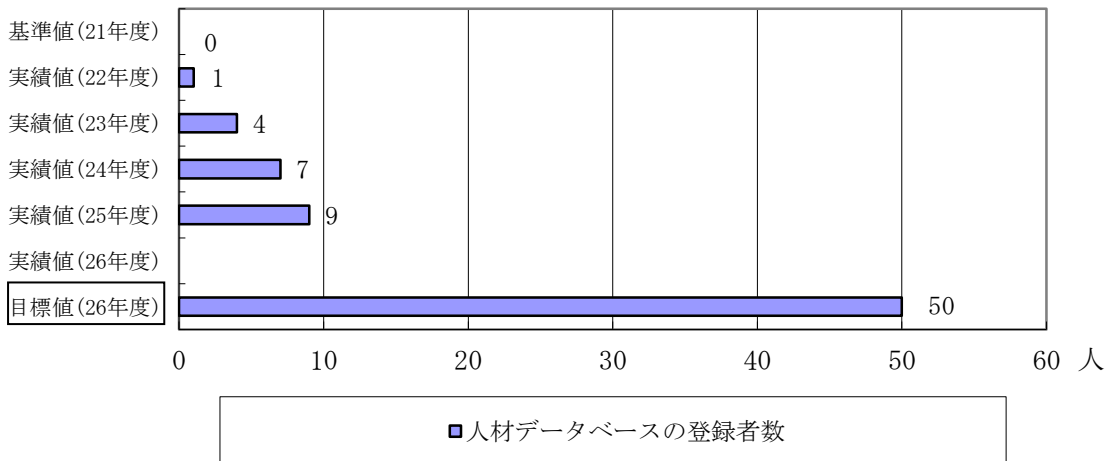
基本方針 9 仕事と家庭・地域活動が両立できる環境をつくる



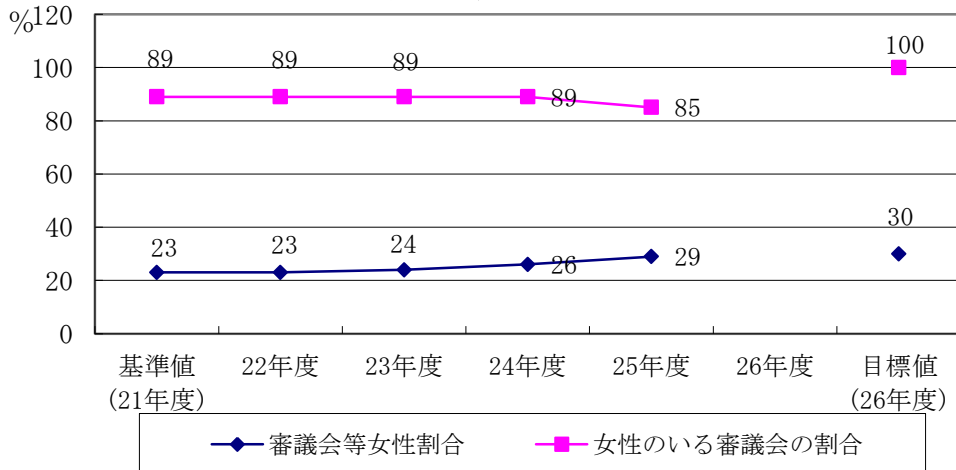
基本方針10 男女がともにまちづくりに取り組む(1)



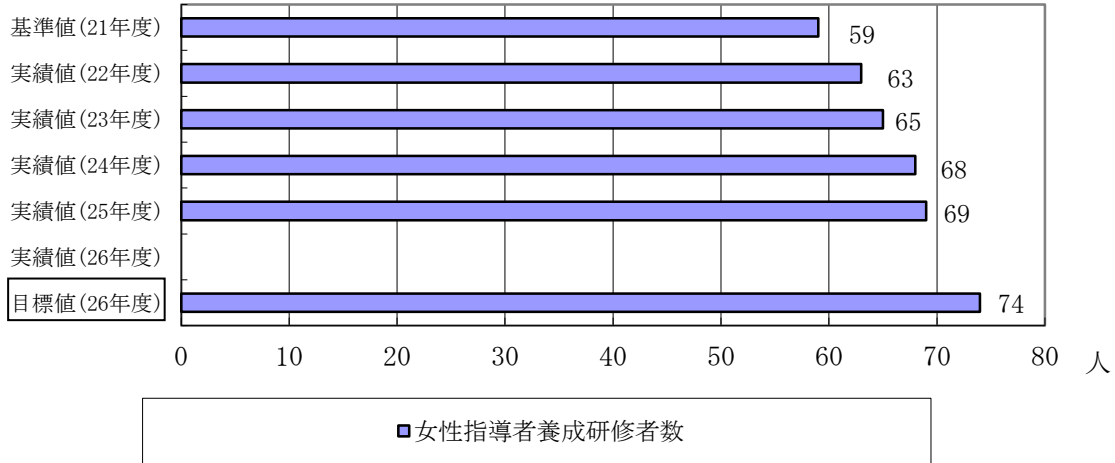
基本方針10 男女がともにまちづくりに取り組む(2)



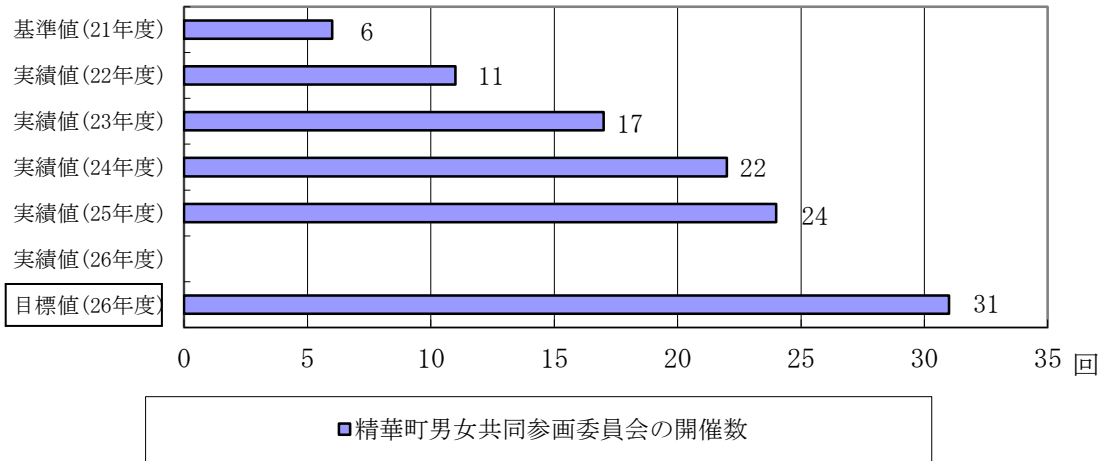
基本方針11 政策・方針決定の場での男女共同参画を推進する



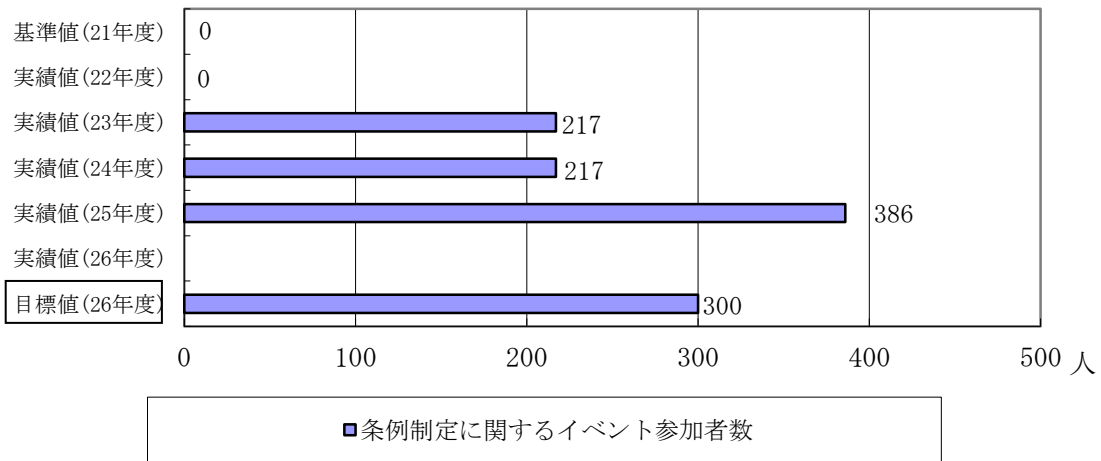
基本方針12 住民活動を支援する



基本方針13 計画を着実に推進する



基本方針14 男女共同参画に関する条例を制定する



基本方針15 町行政組織における男女共同参画を推進する

