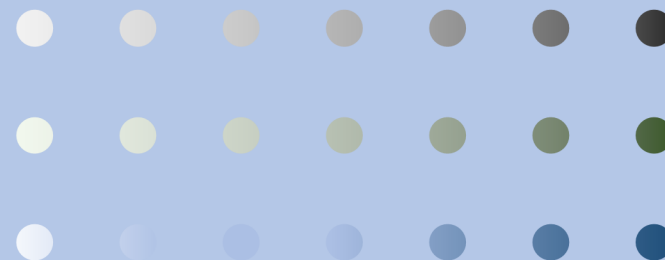
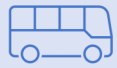


よくあるご質問



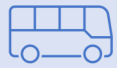


➤ デマンド交通とは・・・・・・・・・・・・・・・・・・・・・・・・ P-6～

- ・ デマンド交通ってどんなもの？
- ・ デマンド交通の運行台数は？
- ・ デマンド交通のメリットは？
- ・ デマンド交通のデメリットは？
- ・ 近隣でのデマンド交通の導入事例は？
- ・ デマンド交通はどんな経路を通るの？

➤ 利用者登録・・・・・・・・・・・・・・・・・・・・・・・・ P-10～

- ・ 家族で住んでいますが、全員の登録が必要ですか？
- ・ 精華町の住民ではありませんが登録（利用）はできますか？
- ・ 利用者登録をしていない人が急にデマンド交通を利用したくなった場合はどうすれば良いの？
- ・ 利用者登録では必ず本名で登録しないといけませんか？



➤ 予約方法・・・・・・・・・・・・・・・・・・・・・・・・ P-12～

- ・ デマンド交通の予約は何日前から可能なの？また、予約の締切は？
- ・ デマンド交通をグループで予約することはできますか？
- ・ 予約電話の受付時間は？
- ・ 座席が空いていれば、その場で予約なしでも乗れますか？
- ・ 同じような時刻に複数の予約が入ったらどうなるの？
- ・ 予約する人と実際に利用する人が違っていても大丈夫？
- ・ 予定が変わったのですが、予約時間の変更はできますか？
- ・ 予約したかどうか忘れてしまいました。確認するにはどうすれば良い？



➤ 運賃・お支払い方法・・・・・・・・・・・・・・・・ P-17～

- ・ デマンド交通の運賃はどうして300円なの？くるりんバスと同額にはできないの？
- ・ 割引制度にはどのようなものがありますか？また、どうすれば使えますか？
- ・ 運賃の支払いはどうすれば良いですか？
- ・ 子どもが複数人で乗る場合の運賃は幾らになりますか？
- ・ 回数券・定期券はどこで買えますか？
- ・ 回数券・定期券を紛失したのですが、再発行はできますか？
- ・ 従前のくるりんバスの回数券はデマンド交通でも使えますか？



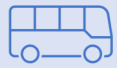
目次

➤ 乗降ポイント P-22～

- ・乗降ポイントに何か目印はありますか？
- ・乗降ポイント以外（自宅前など）での乗り降りは出来ないの？
- ・乗降ポイントにくるりんバスのバス停を使用しないのはなぜ？
- ・乗降ポイントの数を増やすことはできませんか？

➤ 乗り方など P-25～

- ・車椅子やベビーカーがあっても乗れますか？
- ・デマンド交通は何歳から利用可能ですか？
- ・小さな子どもが利用する際、チャイルドシートは付けなくて良いのですか？
- ・予約時間に遅れる場合はどうすれば良いですか？
- ・予約した出発時間になっても車両が来ません。



目次

- ・ デマンド交通の車両に何か目印はありますか？
- ・ 持ち込みできる手荷物のサイズは？
- ・ ペットの持ち込みは可能ですか？
- ・ 病院の受診など、帰りの時間が分からない場合の予約はどのように利用したらいいですか？

➤ 制度の運用について・・・・・・・・・・・・・・・・ P-29～

- ・ どうして精華くるりんバスからデマンド交通への切替えを行ったの？
- ・ 令和6年10月以降のくるりんバス南ルートはどうなるの？
- ・ どうしてデマンド交通ではエリア間の移動はできないの？



よくあるご質問（デマンド交通とは）

デマンド交通ってどんなもの？

デマンド交通は、利用者の予約に応じて運行する新しい公共交通です。精華町のデマンド交通では、バスと同様、所定の乗降ポイント間の運行を行い、車両はハイエースを使用しています。

デマンド交通の運行台数は？

導入初年度の利用状況から現在は、平日および土曜日は2台、日曜日および祝日は1台での運行しています。令和8年度以降の運行台数は、利用状況を踏まえながら検討していきます。



デマンド交通のメリットは？

路線バスと比較したデマンド交通のメリットは次のとおりです。

- ① 利用者の予約に応じて運行を行うことから、個々の利用者のニーズに沿った運行が可能になります。路線バスでは、移動のタイミングを運行ダイヤに合わせていただく必要があり、運行の間には必ず待ち時間が発生しますが、デマンド交通の場合は、予約をお取りいただければ基本的に待ち時間無く移動いただけます。
- ② 乗降地点間を最適な経路で運行できるようになることから、移動にかかる所要時間を路線バスと比べて短縮できます。
- ③ 予約の無い時間・場所には運行を行わないことになるため、全体として効率的な運用が可能になることが期待されます。
- ④ デマンド交通ではくるりんバスよりも小さな車両を使用するため、くるりんバスよりも細い道路であっても乗降ポイントや運行ルートに設定することが可能になります。



よくあるご質問（デマンド交通とは）

デマンド交通のデメリットは？

デマンド交通になることで、全ての課題が解決するものではなく、以下のようなデメリットも発生します。

- ① 路線バスの場合は、その時間にバス停にお越しいただくとバスがやって来ますが、デマンド交通の場合は、利用者から予約を行っていただく必要があります。
- ② 予約制であることから、利用したい時間に既に別の予約が入っていた場合は、その前後の直近のお時間を予約していただくこととなります。
- ③ デマンド交通の利用者が増えれば増えるほど、予約が取りづらくなる可能性があり、大量輸送には不向きな交通形態です。

これらを踏まえ、精華町に適したコミュニティー交通の形態を引き続き検討していく必要があると考えています。



よくあるご質問（デマンド交通とは）

近隣でのデマンド交通の導入事例は？

デマンド交通の導入地域は、令和2年時点で500市町村を超えており、近隣では和東町や南山城村で実施されています。デマンド交通は既に多くの自治体で試行されており、徐々に普及が進みつつある印象です。

デマンド交通はどんな経路を通るの？

精華町のデマンド交通には決まった経路はありません。予約に応じて、なるべく最短の経路で目的地に向かいます。

ただし、他の予約者の乗降や、狭い道・工事中の道を避けるために回り道をする場合もあります。



よくあるご質問（利用者登録）

家族で住んでいますが、全員の登録が必要ですか？

利用予約をするには利用者登録が必要ですが、既に登録されている方が代理で家族や知人の予約を取られることは可能です。その場合、乗車時の確認は予約された方のお名前で行いますのでご注意ください。なお、予約された方の同乗者は利用者登録が無くても乗車いただけます。

精華町の住民ではありませんが登録（利用）はできますか？

町外の方でも登録・利用可能です。



よくあるご質問（利用者登録）

利用者登録をしていない人が急にデマンド交通を利用したくなった場合はどうすれば良いの？

利用者登録をされていない方については、予約電話の際に併せて登録を行うことが可能です。ただし、一定のお時間がかかってしまうことから、可能な限り事前のご登録をお願いします。また、インターネットからであればいつでも登録が可能です。

利用者登録では必ず本名で登録しないとはいけませんか？

デマンド交通では、入力いただいた氏名で乗車時などの本人確認を行いますが、プライバシー等に配慮が必要な場合はニックネームでの登録も可能です。



よくあるご質問（予約方法）

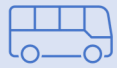
デマンド交通の予約は何日前から可能なの？また、予約の締切は？

予約は、運行の2週間前から受付を開始し、30分前で締切りになります。また、お一人あたりの予約可能本数は10本までとなっています。

デマンド交通をグループで予約することはできますか？

グループでお出かけの際は、複数人予約をしていただくことで利用可能です。ご予約可能人数は最大8名までです（他の予約が入っている場合は空き席数まで）。

なお、予約する方以外の同乗者の利用者登録は必要ありません。



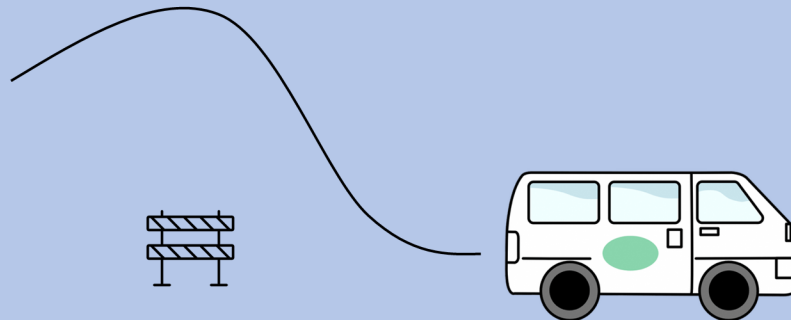
よくあるご質問（予約方法）

予約電話の受付時間は？

運行時間と同じ（平日：朝 8 時～夕方 5 時まで、土日祝：朝 8 時～夕方 4 時まで）です。

もし朝 8 時から 8 時 30 分までの便を予約したい場合は、前日までに予約を行ってください。

なお、インターネットからは夜間も予約可能です（深夜 11 時～ 2 時までを除く）。





よくあるご質問（予約方法）

座席が空いていれば、その場で予約なしでも乗れますか？

デマンド交通は予約された方のみが利用可能です。

予約の無い方を乗せてしまうと、その他の予約者への運行に影響が生じる恐れがありますので、予約なしでの利用は全てお断りしています。

同じような時刻に複数の予約が入ったらどうなるの？

デマンド交通の予約は、先に予約を完了した方が優先されます。

その上で、先に予約された方の目的地に予定時間通りに到着できる場合には、後に連絡された方の予約を受け付ける場合もあり、この場合、車両は乗合いで運行することになります。



よくあるご質問（予約方法）

予約する人と実際に利用する人が違っていても大丈夫？

その場合でもご利用いただけますが、乗車時の確認は予約者のお名前で行いますのでご注意ください。

また、町では運行の改善に向け利用データの分析を行っていますが、代理の利用が多くなると正確な分析が出来なくなってしまいますので、可能な限り実際に利用される方の情報で予約いただくよう、ご協力をお願いします。

予定が変わったのですが、予約時間の変更はできますか？

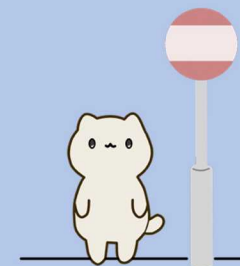
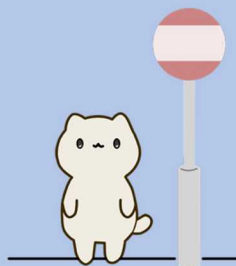
時間の変更は出来ませんので、新しく予約を取り直していただくことになります。その際は、元の予約をキャンセルすることを忘れないようしてください。



よくあるご質問（予約方法）

予約したかどうか忘れてしまいましたが、確認するにはどうすれば良い？

予約用電話番号（0774-94-2895）にお電話して確認してください。インターネットの場合は、専用サイトからいつでも予約状況を確認可能です。



デマンド交通の運賃はどうして300円なの？ くるりんバスと同額にはできないの？

デマンド交通の運賃は、精華くるりんバスの収支率との比較や、町内を運行する民間公共交通の運賃との比較、他自治体での導入事例など、複数の観点から検討を行ったうえで、学識経験者や住民委員、関係機関で構成される『精華町地域公共交通会議』で協議、承認いただいたうえで、現在の運賃に決定させていただいています。

持続可能なコミュニティ交通を目指すためには、それぞれのサービス内容に応じた適切な運賃設定を行う必要があることから、皆様のご理解とご協力をお願いいたします。

割引制度にはどのようなものがありますか？また、どうすれば使えますか？

以下のいずれかに該当する場合は、運賃が200円になります。

- **子ども運賃**：6歳以上12歳以下が対象です。乗車時に運転手に年齢を伝えてください。（身分証明書は不要です）
- **障がい者割引**：身体障害者手帳、療育手帳、精神障害者保健福祉手帳のいずれかをお持ちの方が対象です。乗車時に上記の手帳を提示してください。
- **複数人乗車割引**：同じ出発地から同じ目的地に複数人で予約・乗車いただく場合に、その全員に割引が適用されます。乗車の際に、運転手に複数人数で予約している旨をお知らせください。

上記のほか、回数券（1,000/100円券×11枚綴り）・定期券（8,000円/1か月）も販売しています。定期券ご利用の際は、定期券の表面を運転手に提示してください。

運賃の支払いはどうすれば良いですか？

運賃は乗車時の先払いです。回数券・定期券の場合を除き、支払いは現金で行ってください。また、割引がある場合は必ず支払い前に運転手に伝えてください。

子どもが複数人で乗る場合の運賃は幾らになりますか？

子ども運賃と各種割引の併用はできませんので、通常の子ども運賃のとおり、1人あたり200円となります。

回数券・定期券はどこで買えますか？

デマンド交通車内または運行事業者（関西学研都市交通株式会社）の窓口でご購入できます。精華町役場では購入できませんのでご注意ください。

また、車内で回数券・定期券を購入する場合は、必ず乗車時（運賃をお支払いされる前）に行ってください。

回数券・定期券を紛失したのですが、再発行はできますか？

回数券の再発行はできません。払い戻しについては、運行事業者（関西学研都市交通株式会社）の窓口で可能です（払い戻し手数料が必要になります）。

定期券の再発行や払い戻しは理由に関わらずできませんので大切に保管してください。

従前のくるりんバスの回数券はデマンド交通でも使えますか？

令和8年4月以降、デマンド交通でも回数券制度を導入したことから、従前のくるりんバスの回数券を、デマンド交通でご使用いただくことが可能となりました。

なお、ご不要になった従前のくるりんバス回数券がある場合は、お近く奈良交通の窓口で払い戻しが可能です（払い戻し手数料が必要になります）。



よくあるご質問（乗降ポイント）

乗降ポイントに何か目印はありますか？

各乗降ポイントには、以下の案内看板を設置しています（乗降ポイントによってはデザインや形状に若干の違いがあります）。



なお、デマンド交通では交通状況（他の車両が駐車しているなど）により、看板の位置から若干前後して停車する可能性があるためご注意ください。



よくあるご質問（乗降ポイント）

乗降ポイント以外（自宅前など）での乗り降りは出来ないの？

デマンド交通は、安全性に最大限配慮しつつ、複数の利用者を効率的に目的地までお乗せできるよう運行しています。

そのため、路線バスと同じように決まった場所でのみ乗り降りが可能であり、その他の場所での乗り降りはできません。

乗降ポイントにぐるりんバスのバス停を使用しないのはなぜ？

法律により、ぐるりんバスなどの路線バスの停留所とデマンド交通の乗降ポイントとの併用はできないこととなっています。また、乗降ポイントにおける危険性を可能な限り減らすため、デマンド交通単体で使用する乗降ポイントについても、これまでのぐるりんバスのバス停とは別の位置に設置していることがあります。



よくあるご質問（乗降ポイント）

乗降ポイントの数を増やすことはできませんか？

デマンド交通では、乗降ポイントが多くなるほど運行ルートが複雑化し、効率性が低下することとなります。また、コスト面からも、単独利用が多くなるほど、運行にかかるコストは増加することとなります。

また、コミュニティ交通は民間公共交通機関の補完という位置づけですが、過度にポイントを増やすことは、民間の路線バス事業やタクシー事業を圧迫することになります。

これらのことから、乗降ポイントの数は1地域（自治会）につき1か所を基本として設定しています。

ただし、今後の運行状況を踏まえ、公共性や公益性があり、交通安全上問題が無く、かつ、地域の合意形成がある場所については、乗降ポイントを増やすこともあり得ると考えています。



よくあるご質問（乗り方など）

車椅子やベビーカーがあっても乗れますか？

折りたたみのできる車椅子やベビーカー、歩行器等は持ち込み可能です。ただし、運転手による乗降の介助はできませんのでご了承ください。

デマンド交通は何歳から利用可能ですか？

デマンド交通の利用に年齢制限はありませんが、小さなお子様 1 人での利用等については、保護者の責任による配慮をお願いします。

小さな子どもが利用する際、チャイルドシートは付けなくて良いのですか？

タクシーと同様、デマンド交通ではチャイルドシートの着用義務が免除されています。



よくあるご質問（乗り方など）

予約時間に遅れる場合はどうすれば良いですか？

発車時刻になっても乗車ポイントにいらっしゃらない場合は、キャンセル連絡の有無に関わらず車両は出発させていただきますが、他の利用者に影響が出ますので、必ずキャンセルの連絡をお願いします。

予約した出発時間になっても車両が来ません。

事故等により運行が遅れている可能性がありますので、デマンド交通予約用の電話番号にご連絡ください（運行事業者から電話をさせていただく場合もあります）。

なお、デマンド交通では、乗降ポイントに他の自動車が停まっている場合など、停車位置が若干移動する可能性がありますので、念のため周囲を再度ご確認ください。



よくあるご質問（乗り方など）

デマンド交通の車両に何か目印はありますか？

車両の前後左右に【精華町 デマンドバス】と書かれたマグネットシートが貼られていますので、そちらを目印にしてください。



持ち込みできる手荷物のサイズは？

高さ・幅・奥行の合計が120cm以内、かつ、一辺の長さが1mを超えない手荷物はお持ち込み可能です。

なお、折り畳み車椅子、ベビーカー等はこの収まらないものでも持ち込み可能です。



よくあるご質問（乗り方など）

ペットの持ち込みは可能ですか？

専用ケージに入れていただいたうえで、手荷物と同じ扱いとして持ち込み可能です。ただし、他の乗客のご迷惑にならないようご配慮いただくとともに、運転手が安全な運行に支障があると判断した場合には持ち込みをお断りする場合があります。

なお、盲導犬は連れてそのまま乗車いただけます。



病院の受診など、帰りの時間が分からない場合の予約はどのように利用したらいいですか？

30分後以降の便であれば当日予約ができますので、用事が終わる目途が立った時点でお電話又はインターネットでご予約を行ってください。

どうして精華くるりんバスからデマンド交通への切替えを行ったの？

これまで運行を行ってきた精華くるりんバスでは、一部地域への運行が出来ていなかったことに加え、精華くるりんバスでは運行ダイヤの間隔が広く、目的地へ移動にも時間を要するなど、利便性の点でも課題がありました。

精華町では、精華くるりんバスの検証を令和元年度から継続して行ってきましたが、令和4年度に行った総括の結果、これらの課題について、デマンド交通に変更することで大きく改善できる可能性があるとの結論に至ったことから、デマンド交通の導入を行いました。

令和6年10月以降のくるりんバス南ルートはどうなるの？

くるりんバス南ルートはダイヤ改正のうえで令和6年10月以降も引き続き運行します。

なお、東畑地域がデマンド交通に切り替わることに伴い、東畑・東畑口・東光小学校の停留所は、祝園駅発山田川行第1便を除き、発着を行わなくなりますのでご注意ください。

なお、デマンド交通では、令和6年度から令和8年度までの運行予算を確保しており、その間の運行状況を踏まえ、その後の方針を決定する予定としています。その際、くるりんバス南ルートについても、デマンド交通に切り替えるか、現行の路線バス形式を続けるかについて、併せて検討を行う予定です。

どうしてデマンド交通ではエリア間の移動はできないの？

精華町のデマンド交通では、各地区内での経済循環を維持・促進するという観点のほか、限られた台数の車両を効率的に運行させるため、異なるエリア間の直接の移動はできない設定としています。

