



せいからちょう にほんごばんこうほうし
精華町やさしい日本語版広報誌
No. 361 2025年9月

がつ しょくせいかつかいぜんふきゅうらんどうげっかん
9月は「食生活改善普及運動月間」

- もくじ
目次
- 1 9月は「食生活改善普及運動月間」
 - 2 高齢者向けインフルエンザ予防接種・新型コロナウイルスワクチン接種
 - 3 料理と健康
 - 4 7 町のニュース・イベント
 - 8 町の姉妹都市のニュース

「まずは毎日、あと一皿ずつ野菜と果物をプラス」この機会に次の4つの項目を見直し、日常の食習慣を改善してみませんか？

バランスの良い食事を摂っている方の増加 主食・主菜・副菜をそろえてバランスのよい食事を

「食事の時、栄養バランスや摂取カロリーに配慮している」町民の割合は66.4%です。性別では、女性よりも男性が低い傾向にあります。また、年齢階級別でみると、特に30歳代の男性が低くなっています。(令和4年度町民アンケート結果より)

野菜摂取量の増加 目標は1日350g以上！

国民の野菜摂取量の平均値は1日あたり256.0gで、男性262.2g、女性は250.6gです。この10年間でみると、男性は有意に減少、女性では平成27年以降有意に減少しています。年齢階級別にみると、男女ともに20歳代で最も少なく、年齢階級が高い層で多くなっています。(令和5年国民健康・栄養調査結果より)

食塩摂取量の減少 目標は男性7.5g・女性6.5g未満！

国民の食塩摂取量の平均値は1日あたり9.8g、男女別にみると男性10.7g、女性9.1gです。この10年間でみると、男女とも有意な増減はみられません。年齢階級別にみると、男女とも60歳代で最も高くなっています。(令和5年国民健康・栄養調査結果より)

せいからちょう こうほう
精華町の広報キャラクター
京町 セイカ



いっしょ にちじょう しょくじゅうかん かいぜん
“一緒に日常の食習慣を改善
てみましょう！”

果物摂取量の改善 目標は1日200g！
国民の果物の摂取量の平均値は1日あたり約93gです。(令和5年国民健康・栄養調査結果より)

お問い合わせ先 健康推進課健康医療企画係 TEL:95-1905

きょう 今日「プラス1皿」は野菜・果物に決定

まずは1皿追加しましょう。野菜・果物に比べてたんぱく質やミネラル、食物繊維が豊富に含まれています。毎日の食事に取り入れ、適切な食生活につなげましょう。

SMART LIFE PROJECT

まずは -2 おいしく減塩 まずは1日マイナス2g

減塩で健康生活 目標は現在の摂取量からまずは-2g。だし・柑橘類・香辛料等を使って、おいしく減塩。栄養表示を見て、かしこく減塩。

SMART LIFE PROJECT 厚生労働省

しゅじょく しゅさい ふくさい 主食・主菜・副菜をそろえて バランスのよい食事を

SMART LIFE PROJECT

高齢者向けインフルエンザ予防接種・新型コロナウイルスワクチン接種

～10月1日(水)から開始～



予防接種は10月1日(水)～2026年1月31日(土)まで受けられます。接種回数は1回です。

対象者(共通)

- ・ 接種日現在65歳以上の方
- ・ 接種日現在60～64歳で、心臓、または腎臓、呼吸器の機能、またはヒト免疫不全ウイルスによる免疫の機能に障害があり、その障害が身体障害1級相当の方(事前に申請が必要【注】)

費用

インフルエンザ:1500円、新型コロナ:4500円(生活保護世帯の方は、事前に申請をすれば無料【注】)

接種方法

接種を希望する医療機関・施設によって手続きが異なります。

町内実施医療機関(下表)の場合

接種に必要な予診票は、各実施医療機関・施設に置いてありますので、予約の上、健康保険証などを持参して予防接種を受けてください。

京都府・奈良県の医療機関の場合

接種に必要な予診票を健康推進課で発行していますので、窓口までお越しください。なお、一部の医療機関では、申請が必要です。【注】お急ぎの方は、事前に健康推進課まで問い合わせてください。

他府県(奈良県を除く)の医療機関の場合

必ず事前に申請が必要です。【注】

町外施設の場合

一部の施設を除き、必ず事前に申請が必要です。【注】

町内で接種を受けられる医療機関

医療機関名(50音順)	住所地	電話番号
おく内科医院	桜が丘三丁目2番地1 エスペロ 一馬高の原ウエスト1番館	72-7023
学研都市病院	精華台七丁目4番地1	98-2123
岸田内科医院	精華台二丁目17番地10	95-1771
コマダ診療所	菱田宮川原10番地	93-1787
島谷クリニック	桜が丘四丁目25番地4	66-1850
下里医院	山田下川原22番地2	72-1212
精華町国保病院	祝園砂子田7番地	94-2076
たけうちファミリークリニック	粕田二丁目5番地5	95-2020
平田内科医院	光台七丁目14番地3	95-3400
藤木医院	祝園西一丁目24番地15	94-2006
古田診療所	祝園門田8番地	93-2216
村西循環器クリニック	粕田一丁目13番地16(スーパー 一サンフレッシュ粕田店内)	74-8133
山田内科クリニック	精華台二丁目10番地94	98-3660
芳川医院	桜が丘三丁目24番地7	71-0014

【注】申請に必要なもの

申請書(町ホームページからダウンロード可)を健康推進課の窓口まで

お持ちください。60～64歳の方は

身体障害手帳など、障害の程度を

確認できる書類も必要です。

郵送で申請される方は、申請書に

必要事項を記入し、健康推進課まで

郵送いただければ必要書類を

返送します。

※注意事項

必要書類を郵送するまでに申請書

受理日から起算して2週間ほどか

ります。あらかじめご了承ください。

問健康推進課健康医療企画係

TEL:95-1905

※実施期間は医療機関によって異なります。医療機関に問い合わせてください。



こんかい せいにかちょうしょくせいいかつがいぜんすいしんいんきょうざいかい かい しょうかい
今回は、精華町食生活改善推進員協議会「あすなる会」が紹介する
「野菜たっぷりベーコンサラダ」です。



ざいりょう にんぶん
材料 (2人分)

れんこん 1/2本(80g) ブロッコリー4房(60g) ベーコン 40g きゅうり 1/2本(40g)
サラダ菜 30g ミントマト3個(60g)

A: 粒マスタード 20g 酢大さじ 2(30g) 砂糖大さじ1強(10g) 塩小さじ 1/4(1.5g) こしょう小さじ 1/2(3g) サラダ油 小さじ 2(8g)

つく かた
作り方

- (1) れんこんは 3mm幅の輪切りにする。
- (2) ブロッコリーは小房に分け、熱湯で湯がき、水を切って冷ましておく。
- (3) ミントマトは 1/4 に切る。
- (4) きゅうり、サラダ菜は食べやすい大きさに切る。
- (5) ベーコンは 1 cm に切る。
- (6) フライパンにサラダ油(分量外)を少量ひき、れんこんを両面焼いたらベーコンを加えて軽く炒め合わせる。
- (7) Aの材料を混ぜ合わせる。
- (8) 器にサラダ菜、ブロッコリー、きゅうり、ミントマトを盛り、炒めたれんこんとベーコンをのせ(7)をかけて完成。

ひとりぶん えいようか
一人分の栄養価

エネルギー	223 キロカロリー	カルシウム	60 ミリグラム
たんぱく質	6.6 グラム	食物繊維	3.2 グラム
脂質	13.8 グラム	塩分	1.6 グラム

しょういく しょうほう
食育ミニ情報 No. 63

「れんこんに穴があいている理由」

れんこんには縦に複数の穴が空いており、この穴は「通気孔」として機能しています。この構造によりれんこんは泥の中でも酸素を取り入れ、成長を続けることができます。れんこんのもとになる蓮は、水中に根を張っており酸素が不足しがちな環境にあります。そのため酸素を効率よく吸収するために、この通気孔を持っています。



Healthy Diet, Healthy You

「食の健康づくり応援店」とは、「野菜たっぷり」や「塩分ひかえめ」メニューの提供、「エネルギー表示」

「食物アレルギー表示」など、食を通じて府民の健康づくりに積極的に取り組む飲食店などのことです。ステッカーがあるお店には、「野菜たっぷり」や「塩分ひかえめ」「エネルギー表示」のいずれかのメニューが3品以上、または全メニューに「食物アレルギー表示」があります。

ほうそのえき
「コープ祝園駅ベーカリーパン COCCO」

このお店では、全ての商品にアレルギー表示(特定原材料8品目)を行っています。

住所: 祝園西一丁目9-46 せいかガーデンシティ

TEL: 98-3040(代表)

営業時間: 午前9時～午後9時

定休日: 年中無休 ※ただし1月1日～3日は休業します。



営業時間の変更や臨時休業をされている場合があります。詳細については各店舗に問い合わせてください。

問合せ先: 365事務局(健康推進課・高齢福祉課・国保医療課・生涯学習課・企画調整課) TEL: 95-1905(健康推進課内)



れいわ ねんどぜいせいかいせい おも ないよう
令和7年度税制改正の主な内容

れいわ ねんどぜいせいかいせい れいわ ねんちゅう れいわ しゅうにゅう たいしゅう れいわ ねんぶん
令和7年度税制改正において、令和7年中(令和7年1月1日から12月31日まで)の収入を対象とする令和7年分
しよとくぜい
所得税および令和8年度住民税から適用される下記の改正が行われました。

●改正の概要

①給与所得控除の見直し(所得税および住民税)

きゅうよしよとくこうじよ みなお しよとくぜい じゅうみんぜい
給与所得控除について、最低保障額を65万円(現行:55万円)に引き上げ。

②基礎控除の見直し(所得税のみ)

き そ こうじよ みなお しよとくぜい
基礎控除について、合計所得金額が2350万円以下である個人の控除額を最高95万円(現行:48万円)に
ひ あ
引き上げ。

※本人(被扶養者なし)で給与収入のみの場合、上記①により住民税は103万円(現行:93万円)以下は非課税に、

①・②により所得税は160万円(現行:103万円)以下は非課税に改正されました。

③扶養親族などに係る所得要件の引き上げ

どういつせいけいはいぐうしや ふようしんぞく こうけいしよとくきんがくようけん まんえん い か げんこう まんえん い か ひ あ
同一生計配偶者および扶養親族の合計所得金額要件を58万円以下(現行:48万円以下)に引き上げ。

④大学生年代の子などの控除の見直し

じゅうみんぜいしよとくわり のうぜいぎむしや せいけい いち ねんれい さいいじょう さいみまん しんぞく こうじよたいしゅうふようしんぞく しよとくせいげん
住民税所得割の納税義務者が生計を一にする年齢19歳以上23歳未満の親族などで、控除対象扶養親族の所得制限
をこ ばあい のうぜいぎむしや そうしよとくきんがく つぎ こうじよがく あら こうじよ
を超えた場合であっても、その納税義務者の総所得金額から次のとおりの控除額が新たに控除できるようになりました。

せいけい いち さいいじょう さいみまん しんぞく 生計を一にする19歳以上23歳未満の親族など (扶養される側・子など)		のうぜいぎむしや 納税義務者 (扶養される側・親など)	
ごうけいしよとくきんがく 合計所得金額	きゅうよしゅうにゅうのみの場合の しゅうにゅうきんがく 収入金額	しよとくぜい しょうじよがく 所得税における控除額	じゅうみんぜい しょうじよがく 住民税における控除額
まんえん い か 58万円以下	まんえん い か 123万円以下	まんえん 63万円	まんえん 45万円
まんえんちよう まんえん い か 58万円超 85万円以下	まんえんちよう まんえん い か 123万円超 150万円以下		
まんえんちよう まんえん い か 85万円超 90万円以下	まんえんちよう まんえん い か 150万円超 155万円以下	まんえん 61万円	
まんえんちよう まんえん い か 90万円超 95万円以下	まんえんちよう まんえん い か 155万円超 160万円以下	まんえん 51万円	
まんえんちよう まんえん い か 95万円超 100万円以下	まんえんちよう まんえん い か 160万円超 165万円以下	まんえん 41万円	
まんえんちよう まんえん い か 100万円超 105万円以下	まんえんちよう まんえん い か 165万円超 170万円以下	まんえん 31万円	
まんえんちよう まんえん い か 105万円超 110万円以下	まんえんちよう まんえん い か 170万円超 175万円以下	まんえん 21万円	
まんえんちよう まんえん い か 110万円超 115万円以下	まんえんちよう まんえん い か 175万円超 180万円以下	まんえん 11万円	
まんえんちよう まんえん い か 115万円超 120万円以下	まんえんちよう まんえん い か 180万円超 185万円以下	まんえん 6万円	
まんえんちよう まんえん い か 120万円超 123万円以下	まんえんちよう まんえん い か 185万円超 188万円以下	まんえん 3万円	
まんえんちよう 123万円超	まんえんちよう 188万円超	こうじよ 0(控除なし)	

ちゅう のうぜいぎむしや はいぐうしや あおいるじぎょうせんじゅうしや のぞ
注: 納税義務者の配偶者および青色事業専従者などを除く

といていむか
問税務課 TEL:95-1916

ちょう
町のイベント



うじちゃ やましる
宇治茶・山城ごちそうフェスタ

にちじ ごぜん ごご
日時:9月21日(日)午前9時30分~午後3時

うてんけつこう こうてんちゅうし
※雨天決行・荒天中止

ばしよ じょうようごり ごり おか きょうとふりつきづがわらんどこうえん
場所:城陽五里五里の丘(京都府立木津川運動公園)

ないよう うじちゃ きょうと やましるちいき しよく いちどう かい
内容:宇治茶をはじめ、京都・山城地域の「食」が一堂に会するグルメイベン

トです。宇治茶や京野菜など美味しい地元食材を使った料理やスイーツの

はんばい しんせん きょうやさい はんばい ちやかい うじちゃ い かたきょうしつ ていちや
販売、新鮮な京野菜の販売、やましる茶会(宇治茶の淹れ方教室や呈茶

席)、工作、おたのしみステージなど100ブースが大集合します。

とひ うじちゃ やましる じつこういんかいじむきょく きょうとふやましるこういきしんこうきょく きかく れんけいすいしんか
問「宇治茶・山城ごちそうフェスタ」実行委員会事務局(京都府山城広域振興局 企画・連携推進課)TEL:21-2049



きづがわ きねんこうえんかいじょう
木津川アート2025 (けいはんな記念公園会場)

にちじ 9月27日(土)~10月13日(祝・月)午前9時~午後5時

(他会場は午前10時~午後4時)

うてんかいさい
※雨天開催

ばしよ きねんこうえん すいけいえん
場所:けいはんな記念公園 水景園

ないよう きづがわ 9回目となる今年(ことし)はけいはん

な万博(ばんぱく)に参画(さんかく)し、市外(しがい)にも作品(さくひん)を展示(てんじ)。「とびら」をテーマ(てま)に、アーティスト独自(どくじ)

の視点(してん)から生み出(う)だされる作品(さくひん)が、日常(にちじょう)のまちなか(なか)に出現(しゅつげん)。

みらいへの「とびら」を開(あ)けて、ここ(こ)でしか見(み)られない景色(けしき)と出(あ)会(あ)ってください。

りょうきん ていえんにゆうえんりよう
料金:庭園(ていえん)入園料(にゅうえんりよう)

とひ きねんこうえんかんりじむしょ
問けいはんな記念公園(きねんこうえん)管理事務所(かんりじむしょ) TEL:93-1200・FAX:93-2688



かんげつ
観月の夕べ

にちじ 10月4日(土)午後5時~9時(芝生広場会場は午後8時30分まで)

うてんじ いちぶ えんき
※雨天(うてん)時は一部(いちぶ)5日(にち)に延期(えんき)

ばしよ きねんこうえん すいけいえん しばふひろば
場所:けいはんな記念公園(きねんこうえん) 水景園(すいけいえん)・芝生広場(しばふひろば)

ないよう 毎年(まいとし)恒例(こうれい)のお月見(つきみ)イベント(イベント)が、今年(ことし)は開園(かいえん)30周年(しゅうねん)記念(きねん)に合わせてバージョン

アップ(アップ)。神職(しんしやく)・巫女(みこ)らの音楽(おんがく)ユニット(ユニット)によるコンサート(コンサート)やドローンショー(ドローンショー)、無料(むりよう)でお菓子(かし)

がもらえるお月見(つきみ)どろぼう(どろぼう)やアート展示(アート展示)、天体観測(てんたいかんそく)などを開催(かいさい)。賑(にぎ)やかに楽(たの)しく、そしてゆ

っくりとお月見(つきみ)をお楽(たの)しみください。

とひ きねんこうえんかんりじむしょ
問けいはんな記念公園(きねんこうえん)管理事務所(かんりじむしょ) TEL:93-1200・FAX:93-2688



めぶきのもり
芽ぶきの森でたき火ナイト

にちじ 10月17日(金)・18日(土)・19日(日)・24日(金)・25日(土)・26日(日)

午後5時~9時

ばしよ きねんこうえん めぶきのもり
場所:けいはんな記念公園(きねんこうえん) 芽ぶきの森(めぶきのもり)

ていいん かくじつ くみ
定員(ていいん):各日(かくじつ)3組(くみ)

ないよう めぶきのもり 自由に楽(たの)しむイベント(イベント)です。詳しく(くわし)は公園(こうえん)HP(HP)を(らん)ご覧ください。

りょうきん くみ えん
料金(りょうきん):1組(くみ)5000円(えん)

もうしこみほうほう こうえん
申込方法(もうしこみほうほう):公園(こうえん)ホームページ(ホームページ)から。

とひ きねんこうえんかんりじむしょ
問けいはんな記念公園(きねんこうえん)管理事務所(かんりじむしょ) TEL:93-1200・FAX:93-2688



きねんこうえん
けいはんな記念公園
ホームページ→





マイナンバー専用休日窓口(予約制)

マイナンバーカードの受け取り・申請・電子証明書の更新を行います。

日程:9月7日(日)、10月25日(土)
予約可能な時間:午前9時~11時45分

※事前に予約が必要です。

※予約希望日の45日前から予約可能です。

- 申請・更新の予約→電話で予約してください。
- 受け取り予約→あらかじめ役場から送付したはがきを用意のうえ、インターネットまたは電話で予約してください。

※電子証明書の更新は、有効期限の3カ月前から可能です。



インターネット予約はこちら

マイナンバーカードの受け取りはお早めに！

マイナンバーカードの交付準備が整って文書通知した後、受け取りまでに一定の期間が経過したものについては再通知をしますが、再通知後約3ヶ月が経過したものについては国(総務省)の指示により、順次、廃棄処理を行いますのでご注意ください。なお、廃棄後にマイナンバーカードの発行を希望される場合は、再申請手続きが必要ですので、カードの受け取りがまだの方は早急に受け取りをお願いします。

マイナンバーカード新規申請の出張訪問の予約受け付けを行います(予約制)

町内もお住まいのマイナンバーカード新規申請をご希望の方で、町役場に来庁することが困難な方向けに、職員が自宅に出張訪問し、申請の受け付けをするキャンペーンを再度行います。申請に必要な顔写真も撮影します。訪問可能期間は9月1日(月)~10月31日(金)です(※土日祝除く)。訪問を希望される方は、電話で予約してください。



問総合窓口課戸籍住民係 TEL:95-1915

防災お役立ち情報

防災メールをご希望の方は、次の二次元コードより登録してください(多言語も対応しています)

日本語

英語

中国語(繁体)

ポルトガル語

韓国語

ベトナム語

中国語(簡体)



問危機管理室危機管理係 TEL:95-1928

せいかグローバルネット 日本語学習サポート

日本語を楽しく勉強しませんか？

日本の生活のことも話しましょう。いろいろな日本文化も体験できます。たくさん友だちを作りましょう！午前のクラスは子どもと参加できます。

参加したい人はこの二次元コードから連絡してください。



授業

◆ にほんご学習室

曜日: 午前10時15分~11時45分

◆ 日本語教室

曜日: 午後7時~8時45分

場所: 精華町役場交流ホール ほか

費用: 6ヶ月で1000円

詳しい情報は次の二次元コードからご覧ください。





しゅわ 手話でコミュニケーション

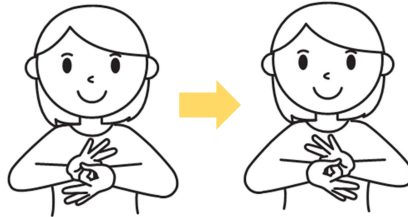
ことし とうきょう 2025 デフリンピックが かいさい されます。

デフリンピックとオリンピック・パラリンピックの違いは、スタートや審判からの合図を音ではなく光や旗などになっているところ。聞こえない選手が目で見てわかるように工夫されています。また、審判や監督からの説明も手話通訳を介してコミュニケーションを取っています。海外選手とのやり取りには、国際手話という世界各国の手話を元にした人工言語を使います。

まいとし 9月23日は「手話言語の国際デー」です。平成29年12月19日に国連総会で決議されました。決議文では、手話言語が音声言語と対等であることを認め、ろう者の人権が完全に保障されるよう国連加盟国が社会全体で手話言語についての意識を高める手段を講じることを促進することとされています。

日本では今年6月に施行された「手話に関する施策の推進に関する法律」において9月23日を「手話の日」と決めました。

デフリンピック



さゆう 左右それぞれの親指と人差し指で輪を作ったら、右手の中指・薬指・小指の指先を上にした輪と左手の指先を下にした輪を重ね、次は上下反対にして左手の指先を上にした輪と右手の指先の輪を重ねます。



← ホームページで過去に掲載した手話を紹介中

せいにかちょう しせつ 精華町の施設のスケジュール

そうらくきゆうじつおうきゆうしんりようじょ 相楽休日応急診療所のスケジュール

ひにち	しんりようかもちく 診療科目	ひにち	しんりようかもちく 診療科目
9/7 (日)	ないか しょうにか 内科・小児科	9/28 (日)	ないか しょうにか 内科・小児科
9/14 (日)	ないか しょうにか 内科・小児科	10/5 (日)	ないか 内科
9/15 (祝・月)	ないか 内科	10/12 (日)	ないか 内科
9/21 (日)	ないか しょうにか 内科・小児科	10/13 (祝・月)	ないか 内科
9/23 (祝・月)	ないか 内科	※行く前に必ず電話してください。(0774-73-9988)	

ほけん 保健センター

ひにち	じかん 時間	しょうさい 詳細
9/25 (木)	午後0時30分～	1歳6カ月児健康診査 (対象児2024年2月生)
9/30 (火)	午後0時30分～	3～4カ月児および9～10カ月児健康診査 (対象児2025年5月生 および 2024年11月生)
10/3 (金)	午後0時30分～	5歳児健康診査 (対象児2020年10月生)
10/7 (火)	午後0時30分～	2歳4カ月児健康診査 (対象児2023年5月生)
10/9 (木)	午後0時30分～	3歳6カ月児健康診査 (対象児2022年2月生)

むくのきセンター

ひにち	じかん 時間	しょうさい 詳細
9/10 (水)	-	きゅうかん 休館
9/17 (水)	午後3時～5時	アリーナ一般開放 (卓球デー)
9/24 (水)	-	きゅうかん 休館
10/8 (水)	-	きゅうかん 休館
10/22 (水)	-	きゅうかん 休館



8月16日にノーマン市でゴースト・ツアーが開催されました

8月16日に、ノーマン市のメインストリートの周辺で「ゴーストツアー」が開催されました。このツアーでは、ノーマン市の歴史にまつわる怪談に焦点を当て、幽霊が出るといわれる場所を訪れました。参加者はメインストリートで集合し、約1時間20分のツアーで、街を散策しながらノーマン市の歴史の面白い一面について学びました。100年前に亡くなったのにまだ働いている理髪師の話、ノーマン市の郊外にある隠れ家埋まっているギャングスターの話、そして幽霊に取りつかれているレストランとビルなど。これらの話は全てノーマン市の公文書から調査されたものです。このツアーはお化け屋敷のようなツアーではなく、あまり知られていないノーマン市の歴史にスポットを当て、その面白い歴史を人々に知ってもらうことを目的としたものでした。とはいえ、参加者は知らず知らずのうちに幽霊が写っている写真を撮ってしまっているかもしれません…。



「The Norman Transcript」の写真

姉妹都市ノーマン市について

2005年から、精華町とアメリカのオクラホマ州にあるノーマン市は姉妹都市であり、1985年から、京都府とオクラホマ州の府州関係により、友好都市の関係を育んできました。国際的な社会をつくるために、精華町とノーマン市は連携し、国際交流と国際理解の推進に努めています。

精華町役場

企画調整課

京都府相楽郡精華町
みなみいなやぶまきたじりばんち
南稲八妻北尻70番地

TEL: 0774-95-1900

FAX: 0774-95-3971

EMAIL: cir@town.seika.lg.jp

困った時は...

広報誌「いちご」について質問があるときは？

精華町の国際交流員に連絡してください。また、精華町に住んでいて、「いちご」を家に届けてほしい人がいましたら、連絡してください。

精華町での生活で困ったときは？

国際交流員に連絡してください。

TEL: 0774-95-1900 FAX: 0774-95-3971 EMAIL: cir@town.seika.lg.jp

または kikaku@town.seika.lg.jp (企画調整課)

京都府の多言語生活相談

住まい、仕事、行政手続き、医療などの京都府での生活について相談したいことがあれば、京都府国際センター(京都市南区東九条下殿田町70 京都府民総合交流プラザ(京都テルサ) 東館3階 TEL:075-681-4800)の相談窓口聞いてみましょう。日本語、英語、中国語、韓国語、ベトナム語、フィリピン語などの20言語で対応しています。

ホームページ: <https://kpic.or.jp>

SNS もやっています！

精華町ウェブサイト



フェイスブック



京都国際交流員ブログ



京都国際交流員インスタグラム



楽しく交流！あすなる会がお楽しみ伝達講習会を実施

精華町食生活改善推進員協議会(あすなる会)が、国際交流員のエミリーさんを講師として招き、かしのき苑で調理実習を行いました。母国であるアメリカでいつもお母さんが作ってくれた家庭料理の思い出を聞きながら、「マックアンドチーズ」と日本の家庭料理のちらし寿司を作りました。会員からは「初めて作る料理だったが、簡単ですごくおいしかった」「国際交流員の方となかなかお話しする機会がなかったが、料理をしながらたくさん交流できて有意義な時間を持てた」と感想が聞かれました。

