



せいから ほんごばんこうほうし  
 精華町やさしい日本語版広報誌  
 No. 368 2026年4月

ぼうさいきしょうじょうほう おお か  
**防災気象情報が大きく変わります！**

もくじ  
**目次**

- ぼうさいきしょうじょうほう おお  
 防災気象情報が大きく変わります！
- U-Spirit ウエパー杯  
 2026 けいはんなサイクルレース
- ちょう  
 町のニュース
- りょうり けんこう  
 料理と健康・イベント
- ちょう しまいとし  
 町の姉妹都市のニュース

きしょうちょう ほんごばんこうほうし  
 気象庁から発表される防災気象情報が、5月下旬(予定)より新しくなります。詳細は下の二次元コードから気象庁ホームページをご確認ください。

おも へんこう  
**主な変更ポイント①**  
 ぼうさいきしょうじょうほう か せん ほんらん おおあめ どしやさいがい たかしお だんかい けいかい ほんごばんこうほうし  
 防災気象情報(河川氾濫・大雨・土砂災害・高潮)を5段階の警戒レベルで発表(洪水注意報・警報は廃止され、「河川氾濫」や「大雨」の注意報・警報として発表されます)



	かせんほんらん <b>河川氾濫</b> きゅうかせん 1級河川などの だいかせん ほんらん 大河川の氾濫	おおあめ <b>大雨</b> ていち しんすい 低地の浸水や かせんいがい ほんらん 河川以外の氾濫	どしやさいがい <b>土砂災害</b> きゅうけいしやち 急傾斜地のがけ崩 れや土石流	たかしお <b>高潮</b> かいずいめん しょうじょう 海水面上昇 なみ うちあ や波の打上げに しんすい よる浸水	けいかい <b>(警戒レベルごとの住民がとるべき行動)</b>
けいかい 警戒レベル <b>5相当</b>	レベル 5 ほんらんとくべつけいほう 氾濫特別警報	レベル 5 おおあめとくべつけいほう 大雨特別警報	レベル 5 どしやさいがいとくべつ 土砂災害特別 けいほう 警報	レベル 5 たかしおとくべつけいほう 高潮特別警報	いのち きけん ただ 命の危険 直ちに安全確保！
< けいかい レベル 4 までに危険な場所からかならず避難！ >					
けいかい 警戒レベル <b>4相当</b>	レベル 4 ほんらんきけんけいほう 氾濫危険警報	レベル 4 おおあめきけんけいほう 大雨危険警報	レベル 4 どしやさいがいきけんけいほう 土砂災害危険警報	レベル 4 たかしおきけんけいほう 高潮危険警報	きけん ぼしよ 危険な場所から ぜんいんひなん 全員避難
けいかい 警戒レベル <b>3相当</b>	レベル 3 ほんらんけいほう 氾濫警報	レベル 3 おおあめけいほう 大雨警報	レベル 3 どしやさいがいけいほう 土砂災害警報	レベル 3 たかしおけいほう 高潮警報	ひなん じかん しょう 避難に時間を要 する人は早めに ひなん ひなん 避難、避難の じゅんび 準備など
けいかい 警戒レベル <b>2</b>	レベル 2 ほんらんちゅういほう 氾濫注意報	レベル 2 おおあめちゅういほう 大雨注意報	レベル 2 どしやさいがいちゅういほう 土砂災害注意報	レベル 2 たかしおちゅういほう 高潮注意報	ひなんこうどう かくにん 避難行動を確認 ひなんぼしよ ひなん (避難場所や避難 ルートの、避難のタイ ミングなど)
けいかい 警戒レベル <b>1</b>	そうまちちゅういほう 早期注意情報				さいがいはい ところごま 災害への心構 えを高める

せいから しょうほう  
 精華町の広報キャラクター  
 きょうまち  
**京町 セイカ**



あた ぼうさいきしょうじょうほう かくにん  
 “新しい防災気象情報をご確認ください！”

おも へんこう  
**主な変更ポイント②**  
 けいかい しょうとう ぜんいんひなん  
 警戒レベル 4相当(全員避難の  
めやす きけんけいほう しんせつ  
目安)として「危険警報」が新設

おも へんこう  
**主な変更ポイント③**  
 ぼうさいきしょうじょうほう めいしゅう けいかい しょうじ ほんごばんこうほうし  
 防災気象情報の名称そのものに警戒レベル(数字)をつけて発表  
 けいかい しょうじ さいがいはい ひなんこうどう  
 警戒レベルの数字から、災害時にとるべき避難行動がわかるよう  
 なります！

とんき きかんりしつ きかんりかり  
 問危機管理室危機管理係TEL:95-1928

# ツアー・オブ・ジャパンの舞台を駆け抜ける！ U-Spirit ウエパー杯2026 けいはんなサイクルレース



日時 4月19日(日)午前8時～開会式<雨天決行>

会場 けいはんなプラザを中心とする学研施設の周回コース

主催 けいはんなサイクルレース実行委員会((株)けいはんな・一般社団法人京都車連・精華町・木津川市 ほか)

	時刻
規制開始	午前8時
レース開始	午前8時30分
規制解除	午後0時45分ごろ

日時計広場ではTOJ(ツアー・オブ・ジャパン)をはじめ、自転車関係ブースがたくさん出店されますので、興味のある方は、ぜひご来場ください。

## 誰でも参加できるクラスを新設

電動アシスト自転車以外の自転車で前後ブレーキがついていれどどんな自転車でも参加できるクラス(C5オープン)を新設しました。申し込みや詳細は下の二次元コードから。



・11時10分ごろスタートします。

・参加にはヘルメット・運動靴が必須です。

## 通行規制と一部バスの乗降制限・移設を行います！

サイクルレースの開催時間帯は、道路の通行規制とそれに伴う一部バス停の乗降制限・移設を下図の通り実施します。周辺の皆さんにはご迷惑をお掛けしますが、ご理解・ご協力をよろしくお願い致します。

### 通行規制

開催時間中は、精華大通り・けいはんなプラザから学研施設周辺の通行を規制します。(けいはんなプラザは通常営業しています)。

### 一部バス停の乗降制限・移設

開催時間中は、奈良交通路線バスと精華くるりんバスのバス停を次の通り変更します。

#### 奈良交通路線バス

精華大通りを東向きに進行するバスは「光台四丁目」「光台三丁目」「けいはんなプラザ」の各停留所での乗降ができなくなりますので、「光台七丁目」または「ATR」の各停留所をご利用ください。西向きに進行するバスは乗降できます。

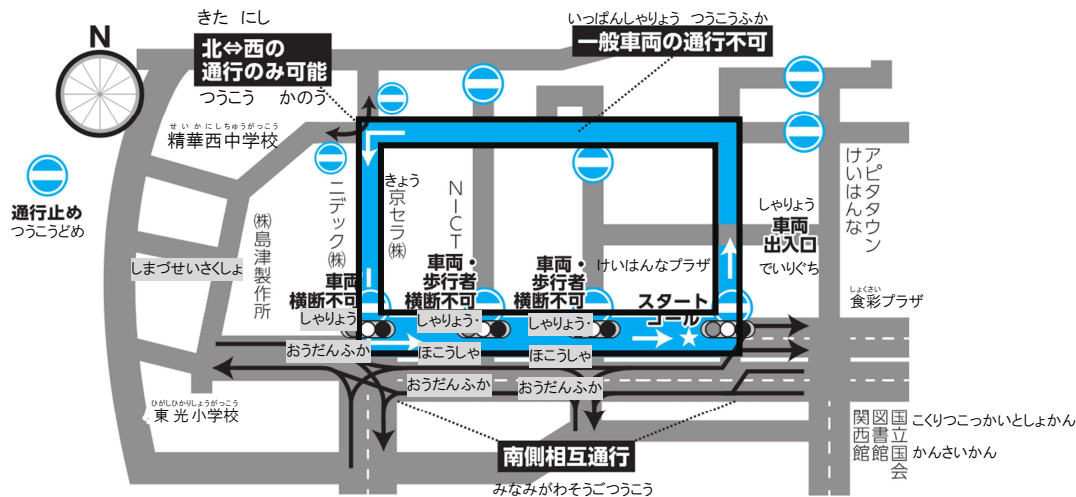
#### 精華くるりんバス

山田川駅発新祝園駅西口行きの「けいはんなプラザ」停留所は、奈良交通の「ATR」停留所に移設します。

問い合わせは、けいはんなサイクルレース実行委員会事務局(一般社団法人京都車連)

TEL:090-5151-9669 info@kyotosyaren.com, 精華町自治振興課

地域協働係 TEL:95-1934





## だれ つうえんせいど にゆうじどうつうえんしえんじぎょう はじ こども誰でも通園制度（乳児等通園支援事業）が始まります！

『こども誰でも通園制度』とは？

0歳6ヵ月から満3歳未満の保育園などに通っていない未就園のお子さんを対象に、月10時間の範囲内で、保護者の就労要件などを問わず、保育園などに通園できる制度です。

普段、保育園などに通っていない未就園のお子さんに対して集団生活の機会を通じてお子さんの育ちを応援します。

また、保護者を対象とした子育てに関する相談や支援も受けられます。利用するためには、申請書を提出した後、認定を受ける必要があります。

### 実施概要

**対象者：**未就園の0歳6ヵ月から満3歳未満のこども（満3歳の誕生日の前々日まで利用可）

**利用可能時間：**お子さん1人につき月10時間まで

**利用料金：**1時間あたり300円（世帯状況により減免適用あり）

※食事・おやつ<sup>ていきょう</sup>の提供がある施設では、別途料金が必要となる場合があります。

**実施施設：**いけたに保育所・せいかだい保育所・精華聖マリア幼稚園

※その他、詳しくは町ホームページを確認してください。



問子育て支援課保育係TEL:95-1917

## せいかちょうちいきかせいかしょうひんけん りよう 精華町地域活性化商品券をご利用ください

使用期間：5月31日まで

町では、食料品の物価高騰による家計への負担を軽減するために、国の重点支援地方交付金を活用し、町内の参加店舗（小売店・飲食店）で利用できる精華町地域活性化商品券6000円を配布しました。

使用期間は5月31日までですので、お早めのご利用をお願いします。



さんかてんぼ  
参加店舗はこのポ  
スターが目印！

**配布金額** 1人あたり6000円(500円券×12枚)

**配布対象** 2月1日時点で精華町に住民登録があるすべての方

**使用期間** 5月31日(日)まで

**参加店舗** 事前登録された町内の小売店や飲食店

### ■注意事項

- ・釣り銭のお返しはできません。
- ・使用期間を過ぎますと無効になります。
- ・紛失や破損による再発行はできませんので、取り扱いには十分ご注意ください。
- ・営利目的での転売、換金は固く禁じます。
- ・参加店舗でも金券、たばこなど一部対象外となる商品があります。

しょうひんけん しょうさい ないよう さんかてんぼ  
商品券の詳細な内容や参加店舗の  
情報はこちらから→





こんかい せいけいしやうせいかつせいかつせんすいしんいんきやうぎかい かい しょうかい  
今回は、精華町食生活改善推進員協議会「あすなる会」が紹介する  
「小松菜と干しエビの常備菜」です。

ざいりやう ふたりぶん  
材料 (2人分)

こまつな ニンジン 20g、 ちくわ 23g、 ほしエビ 6g、  
ごま油大さじ 1/2(6g)、 さけこ 酒小さじ 2(10g)、 みりん小さじ 2(12g)、  
しょうゆ小さじ2(12g)、 しろいごま大さじ 1(6g)



つく かた  
作り方

- (1) 小松菜、ニンジン、ちくわは粗みじん切りにしておく。
- (2) フライパンで干しエビを空炒りし、ごま油を入れて(1)を炒め、しんなりしたら調味料を加え、水分が飛ぶまで煮つめる。最後にごまを和える。

ひとりぶん えいようか  
1人分の栄養価

エネルギー	96.5 キロカロリー	カルシウム	306 ミリグラム
たんぱく質	4.3 グラム	食物繊維	1.1 グラム
脂質	5.1 グラム	塩分	1.2 グラム

しょくいく しょうほう  
食育ミニ情報 No. 70

こまつな えいよう  
「小松菜の栄養について」

こまつな ひんけつ よぼう かいぜん はたら  
小松菜には貧血の予防や改善をする働き  
がある鉄や、骨や歯を形成するカルシウム  
はほうれんそうよりも多く含まれます。特に  
カルシウムの含有量は牛乳に匹敵するほ  
どで成長期の方や中高年の骨粗鬆症予防  
にぴったりです。

β-カロテンやビタミンCも含み、生活  
習慣病予防のほか、免疫力  
アップや美容効果も期待で  
きる野菜です。



Healthy Diet, Healthy You

しょく けんこう おうえんてん やさい えんぶん ていきやう ひやうじ  
「食の健康づくり応援店」とは、「野菜たっぷり」や「塩分ひかえめ」メニューの提供、「エネルギー表示」

しょくもつ ひやうじ しょく つう ふみん けんこう せつきよくてき とく いんしよくてん  
「食物アレルギー表示」など、食を通じた府民の健康づくりに積極的に取り組む飲食店などのことです。ステッカーが  
あるお店には、「野菜たっぷり」や「塩分ひかえめ」「エネルギー表示」のいずれかのメニューが3品以上、または  
全メニューに「食物アレルギー表示」があります。

そ ば じん  
「蕎麦人」

このお店では、エネルギー表示メニューを行っています。

住所：光台四丁目45-10

TEL: 94-5332

営業時間：午前11時～午後2時

定休日：水曜日



えいぎやうじかん へんこう りんじきゆうぎやう ばあい しょうさい かくてんぽ と あ  
営業時間の変更や臨時休業をされている場合があります。詳細については各店舗に問い合わせてください。

どい じむきよく けんこうすいしんか こうれいふくしか こくほいりやうか しょうがいがしゆうか きかくちやうせい  
問せいか 365事務局(健康推進課・高齢福祉課・国保医療課・生涯学習課・企画調整課)TEL:95-1905(健康推進課内)



### みんなで和太鼓!

#### ●子ども～大人まで ワイワイ楽しもう

日時:【練習】4月4日・11日・18日・25日、5月2日・9日・16日・23日・30日の毎週土曜日午後6時～7時

【本番】5月24日(日)(予定)午前10時～11時

対象者:小学4年生以上

料金:1000円(17歳以下無料)

#### ●青年・壮年版 三宅太鼓を叩こう

日時:【練習】4月4日・18日、5月2日・16日・30日の土曜日午後7時～8時【本番】5月24日(日)(予定)

午前11時～正午

対象者:20～50代の方

料金:1000円

【共通】

場所:【練習】かしのき苑【本番】けいはんな記念公園

定員:各10人

内容:けいはんな記念公園で和太鼓を思いっきり叩いて楽しみましょう!

申込方法:次のところへ。途中の回からの参加も可能です。

問合せか太鼓波布理TEL:090-8122-6939・✉atarashi110@yahoo.co.jp



### 第2回音楽で世界を学ぶワークショップ

日時:4月19日(日)午後1時～4時

場所:精華町交流ホール

定員:先着80人(小学4年生以下は保護者同伴要)

内容:せいかグローバルネット×HEARTGlobal京都の国際交流イベント。世界の歌とダンスでつ

ながる♪音楽ワークショップ。外国籍の方も含め、子供から大人まで、年齢や言葉の壁を越え

て、気軽に!楽しく!交流できるイベントです。ご家族でもどうぞご参加ください。

申込方法:右の二次元コードから。

問合せかグローバルネット✉seikaglobalnet@gmail.com ハートグローバル京都✉hgkyoto22@gmail.com



申し込みフォーム

### ドッグギャザーin けいはんな記念公園

日時:4月18日(土)午前9時30分～午後4時

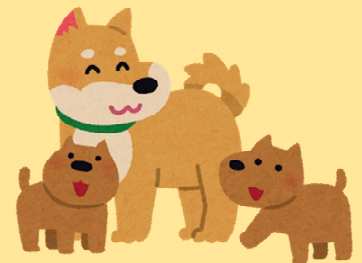
※雨天中止(前日午後6時に判断)

場所:芝生広場

内容:犬好きさんが集う場づくりをテーマに、わんこグッズや犬をモチーフにしたかわ

いグッズのブースが集まるマーケット。キッチンカーの出店もあり。

問合せPocket Marche実行委員会TEL:080-5364-2345



### 春色コンサート

日時:4月12日(日)午後2時～3時

場所:けいはんな記念公園 観月楼 地階

内容:リコーダーとピアノによるクラシックからポップスまで様々なジャンルの音楽をお楽しみいただけます。

出演:duo wit

料金:庭園入園料





**マイナンバー専用休日窓口(予約制)**

マイナンバーカードの受け取り・申請受け付け・電子証明書の更新を行います。

日程:4月18日(土)

5月24日(日)

予約可能な時間:午前9時~11時45分

※事前に予約が必要です。(当日の予約はできません)

※予約希望日の45日前から直前の開庁日まで予約可能です。

○ 申請・更新の予約→電話で予約してください。

○ 受け取り予約→あらかじめ役場から送付したはがきを用意のうえ、インターネットまたは電話で予約してください。

※電子証明書の更新は、有効期限の3カ月前から可能です。



インターネット予約はこちら

**引越しが決まったら…**

① 転出届 (町外への引越し)

引越しまで、または引越し後14日以内に届け出してください。郵送でも届出ができます。(マイナンバーカードをお持ちでない場合は、返信用封筒が必要です。)

・ 転出届、届出人の本人確認書類(マイナンバーカード、運転免許証など)

② 転居届 (町内での引越し)

引越し後14日以内に届け出してください。

・ 住民異動届(転居届)、マイナンバーカード(お持ちの方全員分)、届出人の本人確認書類(マイナンバーカードがない場合)



届出書はこちらから

③ 転入届 (町内への引越し)

引越し後14日以内に届け出してください。

・ 転入届、転出証明書(前住所地で転出届の際に発行を受けた方)、マイナンバーカード(お持ちの方全員分)、届出人の本人確認書類(マイナンバーカードがない場合)

※本人または同一世帯の方が届出できます。

※別世帯の方が届け出る場合は委任状が必要です。

**便利な引越しワンストップサービス**

マイナンバーカードをお持ちの方は、前住所地の役所へ行かなくても、マイナポータルを通して転出の届出ができます。マイナポータルで転出届をした後は、

転入先の市町村で転入届が必要です。詳しくはデジタル庁ホームページをご覧ください。



引越しワンストップサービスの手続きはこちらから

問総合窓口課戸籍住民係 TEL:95-1915

**防災お役立ち情報**

防災メールをご希望の方は、次の二次元コードより登録してください(多言語も対応しています)

日本語

英語

ベトナム語

ポルトガル語

韓国語

中国語(繁体)

中国語(簡体)



問危機管理室危機管理係 TEL:95-1928

**せいかグローバルネット 日本語学習サポート**

日本語を楽しく勉強しませんか?

日本の生活のことも話しましょう。い

ろいろな日本文化も体験できます。た

くさん友だちを作りましょう! 午前

のクラスは子どもと参加できます。

参加したい人はこの二次元

コードから連絡してください。



**授業**

◆ にほんご学習室

曜日: 午前10時15分~11時45分

◆ 日本語教室

曜日: 午後7時~8時45分

場所: 精華町役場交流ホール ほか

費用: 6ヶ月で1000円

詳しい情報は次の二次元

コードからご覧ください。





しゅわ  
手話でコミュニケーション

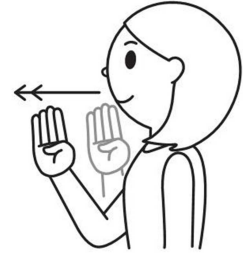


「精華町手話言語の普及及び障害特性に応じた多様なコミュニケーション手段の利用の促進に関する条例」が令和8年4月に制定されました。

条例愛称: 伝わる気持ち つながる未来、精華町手話言語・多様なコミュニケーション条例

だれもが安心して、その人らしく暮らせる「共生のまち」を精華町は目指しています。そのために、障害のある人も、ない人も、子どもから高齢者まで、わけへだてなくおたがいに気持ちを伝えあい、理解しあえる社会をつくるのが大切です。しかし、これまで障害のある人が自分に合った方法で情報を得たり、気持ちを伝えたりすることが難しい場合があります。とくに手話は、ろう者や難聴者、中途失聴者にとって大切な言葉ですが、長いあいだ言語として認められず、使いにくい時期がありました。今は、国や世界でも、手話が音声言語と同じ「言葉」であると認められています。この条例は、手話やほかのいろいろな伝える方法を使いやすく、だれもが気持ちを通わせながら暮らせる町を目指すためのものです。

げんご  
言語



みぎて ゆびもじ「ケ」の形を口元から2回前へ出す。



←ホームページで過去に掲載した手話を紹介中

せいかにょう しせつ  
精華町の施設のスケジュール

そうらくきゆうじつおうきゆうしんりようじよ  
相楽休日応急診療所のスケジュール

ひにち 日にち	しんりようかもく 診療科目	ひにち 日にち	しんりようかもく 診療科目
4/5 (日)	ないか しょうにか 内科・小児科	5/3 (祝・日)	ないか 内科
4/12 (日)	ないか 内科	5/4 (祝・月)	ないか 内科
4/19 (日)	ないか 内科	5/5 (祝・火)	ないか 内科
4/26 (日)	ないか しょうにか 内科・小児科	5/6 (休・水)	ないか 内科
4/29 (祝・水)	ないか 内科	※行く前に必ず電話してください。(0774-73-9988)	

むくのきセンター  
むくのきセンター休館日

休館日: 4月8日、22日、5月13日

※アリーナは工事のため4月末(予定)まで閉鎖。

まで閉鎖。

工事の工期延長に伴い、アリーナ4月分の利用予約の受け付けを停止しました。なお、

5月1日以降の利用分は予約可能です。

うちこしだい  
打越台グラウンド・テニスコートの

いちじへいさ  
一時閉鎖について

打越台における文化・スポーツ活動拠点(防災受援施設)整備事業に伴い、打越台グラウンド・テニスコートを下記のとおり一時閉鎖いたします。ご利用の皆さまには大変ご不便をおかけいたしますが、ご理解とご協力をよろしくお願い致します。

うちこしだい  
打越台テニスコート

閉鎖期間 令和8年4月から約1年間(予定)

※令和9年4月から約1年間は、夜間照明利用不可

うちこしだい  
打越台グラウンド

閉鎖期間 令和8年4月から約2年間(予定)

問 生涯学習課社会体育係 TEL:95-1907



ことし し なつ はじ  
**今年もノーマン市での夏のマーケットが始まりました**

ノーマン市で一年中開催されているマーケットの夏季シーズンが4月4日(土)に始まりました。ノーマン市の周りには他のマーケットもありますが、このマーケットでは出店者が他のマーケットを順番に回ることができます。これにより、出店者はさまざまな場所で、色々な人に商品を販売することができます。夏のマーケットは毎週土曜日、午前8時から午後1時まで開催されます。おんしつ りよう いちねんじゅうのうさなぶつ さいばい しゅってんしゃ だいこん ほる 温室などを利用して一年中農産物を栽培している出店者や、ラディッシュ、大根、その他の春や初夏の作物を栽培している出店者もあります。また、肉や乳製品、手工芸品の出店もあり、来場者は様々な商品を楽しむことができます！



しゅってん  
出典:「Norman Transcript」

しまいと し  
**姉妹都市ノーマン市について**

2005年から、精華町とアメリカのオクラホマ州にあるノーマン市は姉妹都市であり、1985年から、京都府とオクラホマ州の府州関係により、友好都市の関係を育んできました。国際的な社会をつくるために、精華町とノーマン市は連携し、国際交流と国際理解の推進に努めています。

せいかちょうやくば  
**精華町役場**

きかくちょうせいか  
**企画調整課**

きょうとふ そうらくぐんせいかちょう  
京都府相楽郡精華町  
みなみいな やづまきたじり ばんち  
南稲八妻北尻70番地

TEL: 0774-95-1900

FAX: 0774-95-3971

EMAIL: cir@town.seika.lg.jp

こま と き  
**困った時は...**

こうほうし しつもん  
**広報誌「いちご」について質問があるときは？**

せいかちょう こくさいこうりゆういん れんらく せいかちょう す  
精華町の国際交流員に連絡してください。また、精華町に住んでいて、「いちご」を家に届けてほしい人がいましたら、連絡してください。

せいかちょう せいかつ こま  
**精華町での生活で困ったときは？**

こくさいこうりゆういん れんらく  
国際交流員に連絡してください。

TEL: 0774-95-1900 FAX: 0774-95-3971 EMAIL: cir@town.seika.lg.jp

または kikaku@town.seika.lg.jp (企画調整課)

きょうとふ たげん ごせいかつそうだん  
**京都府の多言語生活相談**

す 住まい、仕事、行政手続き、医療などの京都府での生活について相談したいことがあれば、京都府国際センター(京都市南区東九条下殿田町70 京都府民総合交流プラザ(京都テルサ) 東館3階 TEL:075-681-4800)の相談窓口聞いてみましょう。日本語、英語、中国語、韓国語、ベトナム語、フィリピン語などの20言語で対応しています。

ホームページ: <https://kpic.or.jp>

**SNS もやっています！**

せいかちょう  
精華町ウェブサイト



フェイスブック



きょうとこくさいこうりゆういん  
京都国際交流員ブログ



きょうとこくさいこうりゆういん  
京都国際交流員インスタグラム



いのち ぼうさいきょうしつ  
**命をまもろう！防災教室**

まなび教室「川西教室」を川西小学校で開催しました。町危機管理室職員とまなびコーディネーターの指導のもと防災の心得や防災テントなどの組み立て体験を行いました。子どもたちは協力しながら意欲的に取り組み、いざという時に自分の命を守る行動について、楽しみながら考える貴重な機会となりました。町では町内5つの小学校で、学期ごとにまなび教室を開催していて、活動を支援くださるボランティアの方を募集しています。詳細は右の二次元コードから。

