

第9代国際交流員コラム

15

元気があれば何でもできる

Where there's a will there's a way

Communicating in Simple Japanese

English is the global language and if you speak it, you can go most anywhere in the world and be able to communicate at some level. So in Japan, information for foreigners on daily life is usually available in English.

Now, this is great for people like me who are native English speakers. But in Seika for example, most of our foreign residents come from non-English speaking countries. So it's safe to say that there are quite a few foreign residents who can't speak English very well, if at all. However, while living in Japan I have noticed that most foreigners living here can speak Japanese at some level. Many come having studied Japanese for years and are excited to practice. Others come for work but end up learning Japanese on the job or through daily life. I myself have often started talking to other foreigners in English, only to find out that it was easier for both of us to switch to Japanese.

But despite this, there still are many people whose Japanese is not at a level where they can read Japanese newspapers or internet sites without difficulty. Even for foreigners with high-level Japanese, understanding materials meant for native Japanese speakers can often be a pretty big hurdle. So how can we solve this problem?

One answer we have is "simple Japanese," created by different colleges and language researchers in the wake of the Great Hanshin Earthquake. During the earthquake, there were quite a few people who could not understand English or Japanese well enough to get the necessary information. So "simple Japanese" was created in order to make sure that every person takes the appropriate actions during natural disasters and the like. It also is useful, as with "simple Japanese" it is no longer as necessary to produce materials in every single language.

And from August of this year, we in Seika have also started to introduce "Simple Japanese." We do this by writing in short sentences, with simple, easy to understand words and attaching the furigana readings to all kanji.

Here in Seika, we have an incredibly diverse foreign population. We have residents from China, Vietnam, Canada, Germany, Colombia, and many more countries. So with "simple Japanese," we hope to help as many foreign residents as possible lead a more secure and comfortable life.

「やさしい日本語」で情報発信

英語は世界の共通語です。英語を話せたら、世界中どこへ行っても、ある程度のコミュニケーションはできます。日本では、外国人向けの生活情報は、たいてい英語で入手できます。

これは、私のように英語を母語とする者にとっては便利だと思います。しかし、精華町に住んでいる外国人のほとんどは、英語圏ではない国から来ています。このため、英語をあまり話すことができない方も多く考えられます。一方、私が日本に住んで気付いたことは、日本で暮らす外国人のほとんどは、ある程度日本語を話せるということです。来日前、何年も勉強したうえで、日本語を使うのを楽しみにして来た方が多いのです。仕事での来日の場合、業務や日常生活のなかで日本語を身につけている方も少なくありません。私も、外国人の方に英語で話しかけてみて、お互い日本語で話した方が楽だと気付いたことはあります。

そうは言っても、日本語で書かれた新聞やインターネットの記事を、何の支障もなく読めるほど日本語を熟知した人は多くありません。どんなに日本語力が高くても、日本人向けの資料は外国人にとって、ハードルが高いのです。では、どのようにこの問題を解決したらいいのでしょうか。

阪神大震災をきっかけに、大学や言語研究者らによって作られた「やさしい日本語」というものがあります。震災では、英語も日本語も十分に理解できず、必要な情報を得られなかった外国人も少なくなかったのです。そこで、すべての外国人が災害発生時などに適切な行動をとれるために生まれました。各言語での資料の作成が必要ではないという利点もあります。

精華町では8月から、外国語版広報紙「いちご」などで、この「やさしい日本語」を取り入れ始めました。文章は「短く」「簡単な言葉ではっきりと」「すべての漢字にふりがなをつけて」書かれています。

精華町には、さまざまな国籍の方が住んでおられます。中国、ベトナム、カナダ、ドイツ、コロンビア、などなど。これで、一人でも多くの外国籍の方がより安心して便利な生活を送っていただけたらと思います。



ウィズナー・ハンクス カイ
米国ウィスコンシン州出身の23歳。昨年7月から精華町役場で第9代国際交流員(CIR)として勤務。主な仕事は英語版広報紙「いちご」の製作をはじめとした外国人住民の生活支援や学校などでの国際交流活動。趣味は、武道・筋力トレーニング・食事・映画など。
ブログURL：<http://seikalife.blogspot.com/>

活動のひろば

27

このコーナーでは、町内で活躍する団体・個人にお話を伺い、その活動などを紹介しています。今回は、精華町軟式野球連盟部長の清水和也さんにお話を伺いました。

チーム結成、総体へ挑む 精華町軟式野球連盟部長 清水和也さん

総体に向けチーム結成

精華町軟式野球連盟は、10月30日(日)から始まる府民総体に向けて、チームを結成しました。連盟内の8チームから選抜された20人のメンバーが



好プレー続出、総体もこの調子で！

います。このような選抜形式になったのは今年で3年目。それまでは、府民総体へは、町予選大会を勝ち抜いた代表チームが出場していました。しかし、普段は敵同士でも、ここは一致団結して府民総体に向け頑張っていくという流れになったのです。今年のメンバーの中には甲子園に出場したり、強豪校で活躍していた人も。ユニフォームも念願叶って新しくなりました。これを着て気持ち新たに戦っていきたくです。

総体までの活動

先日、結成チームの顔合わせと練習の後、練習試合をしました。対戦相手は、同じ連

盟内のチームで、今回の総体に向けた選手への選抜は叶わなかったものの「何とか練習台にでもなれば」と駆けつけてくれたメンバーです。とても良い内容で、手ごたえを感じています。結成したばかりなので、普段より声が出ていなかったり連携がうまくいかなかったりしがちですが、できる限りコミュニケーションをとり連携していきたいと思っています。

相楽大会が10月23日(日)にありました。毎年恒例のこの大会ですが、実は今年から運営方法が少し変わりました。従来より規模を縮小し、勝ち負けを競うというより、府民総体前の壮行大会のようなものにしよということになったのです。結果は2試合で1勝1分け。14回1



今年の総体出場メンバー。ユニフォーム新たに頑張ります。

失点と本番では守備力に期待です。総体は3週間にまたがって開催されるので、最終週(ベスト4ぐらい)まで残りたいと思います。

連盟もリーグ戦など精力的に

精華町体育協会から冠をいただいた「理事長杯」、精華町軟式野球連盟の大会「部長

杯」というリーグ戦を年間を通して行っています。町内に限らず、自主運営の大会など、どんどん活動していくという方針です。

今はそんな連盟も、実は加盟団体が2チームにまで減り、存続の危機に陥ったことも。そんな時、「つぶすのは簡単だけど作るの大変。何とか残ってほしい」という体育協会会長からの言葉と応援もあり、何とか、ここまで続けることができました。毎年総体を楽しみに活動しているメンバーもいます。

町内で立ち上げているが、活動の場がないというチームがあれば、ぜひとも、連盟に加盟していただけたらと思います。

〔精華町軟式野球連盟に関するお問い合わせは、精華町体育協会(むくのきセンター)内・☎9810200(まで)〕



渾身の一球

国際交流の人材バンク

精華町には、国際理解や交流のためにさまざまな分野で多くの方に活躍いただく「人材バンク登録制度」があります。制度の運用は、せいかグローバルネットが担っています。

募集している分野は次の通りです。登録用紙は企画調整課で配布・受け付けをしています。

外国人の方も暮らしやすい、温かな友情あふれる地域として発展するために、皆さんの登録をお待ちしています。

対象者
・日本語指導のできる方（資格の有無は不問）
・通訳・翻訳（英語・中国語・韓国語・タガログ語など）のできる方

外国人に日本文化の紹介や指導のできる方
・そのほか、外国人への生活支援や交流に協力いただける方など

海外体験してみませんか 留学・国際協力に助成

- ▶対象者 海外渡航前の時点で、精華町に継続して1年以上住所を有し、本年度中に満15歳以上になる方
※既にこの補助を受けた方を除きます。
- ▶要件
 - ・自費で30日以上、海外留学や海外での国際協力活動を行うこと
 - ※企業などからの派遣や観光旅行を除きます。
 - ・帰国後、町が主催する国際化推進のための催しなどに積極的に参加し、留学体験などを発表すること
 - ・申請時と帰国後に留学などに関する小論文を提出すること（小論文は町ホームページなどに掲載）
- ▶補助金 5万円（最高限度額）
- ▶申請方法 出国の約1カ月前までを目安に、所定の申請書を直接、次のところへ。

○申請・問い合わせ
企画調整課 企画係 (TEL 95-1900・FAX 95-3971)

日本語に託す 日頃の思い

日本に住んでいる外国人の方が、日常生活で感じていることを日本語で話す「第10回日本語による外国人のメッセージコンテスト」を12月18日(日)、精華町交流ホールで開催します。

精華南中学校国際交流部や町海外体験補助金を受けて留学した方の体験スピーチ、発表者との交流会もあります。

定員は先着100人、申し込みは不要です。お気軽にお越しください。



このコンテストに出場する外国人の方などを受け入れる町内の家庭を募集しています。期間は12月17日(土)～18日(日)の1泊2日です。詳しくは町ホームページをご覧ください。お申し込みください。

○問い合わせ
せいかグローバルネット事務局（企画調整課内）
(TEL 95-11900)
(FAX 95-3971)
(Eメール kikaku@town.seikakyo.jp)

チャリティー文化フェスティバル2011

- ▶日時 12月4日(日) 午前10時～午後4時
- ▶場所 むくのきセンター 多目的ホール
- ▶内容 歌あり、ダンスあり、体操あり、楽しいひとときをお過ごしください。

○問い合わせ
精華町文化協会事務局(生涯学習課社会教育係内)
(TEL 95-1907・FAX 94-5176)

訂正とおわび

10月号に次の誤りがありました。訂正してお詫び致します。

- ▶28ページ最下段 サークル合同展示会の出展
 - 【誤】 山田習字同好会・染色サークル・ナイト陶芸サークル
 - 【正】 山田習字同好会・染色サークル・ナイト陶芸サークル・華写真クラブ
- 精華町 総務部 企画調整課 広報係

固定資産税 減額制度のお知らせ

住宅改修などを行った場合、条件により、固定資産税の一部が減額されます。省エネ改修やバリアフリー改修に対する減額制度は、平成25年3月まで期間延長されていますので、該当する場合はお問い合わせください。

耐震改修住宅

次の要件を満たす住宅に対し、120平方メートル分を上限として固定資産税の2分の1を減額します。ただし、都市計画税の減額措置はありません。

▼減額を受けられる要件

- ・昭和57年1月1日以前に建てられた住宅であること
- ・建築基準法に基づく現行の耐震基準を満たす耐震改修であること
- ・耐震改修の費用が1戸あたり30万円以上であること
- ・改修工事完了後3カ月以内に減額の申告をすること

▼改修時期と軽減期間

改修時期	軽減期間
平成22年1月1日～ 24年12月31日までの改修	2年度分
平成25年1月1日～ 27年12月31日までの改修	1年度分

省エネ改修住宅

次の要件を満たす住宅に対し、120平方メートル分を上限として、固定資産税の3分の1を、翌年度分に限り減額します。ただし、都市計画税の減額措置はありません。

新築住宅や耐震改修の特例の対象となっていない年度には、適用されません。

▼減額を受けられる要件

平成25年3月31日までに省

エネ改修工事を行った住宅
・平成20年1月1日以前から存在する住宅（賃貸住宅を除く）

次に挙げる省エネ改修工事
で、その改修工事の費用が30万円以上のもの

- ①窓の断熱改修工事
- ②床の断熱改修工事
- ③天井の断熱改修工事
- ④壁の断熱改修工事

※①～④の工事のうち、①を含む工事を行うこと。
また、①～④の改修工事により、それぞれの部位が現行の省エネ基準に新たに適合することになること。

改修工事完了後3カ月以内に減額の申告をすること

バリアフリー改修住宅

次の要件を満たす住宅に対し、100平方メートル分を上限として、固定資産税の3分の1を、翌年度分に限り減

額します。ただし、都市計画税の減額措置はありません。新築住宅や耐震改修の特例の対象となっていない年度には、適用されません。

▼減額を受けられる要件

平成25年3月31日までにバリアフリー改修工事を行った住宅
・平成19年1月1日以前から存在する住宅であること
(賃貸住宅を除く)

次のいずれかに該当する方が居住していること
65歳以上の方・介護保険法の要介護または要支援の認定を受けている方・障害者の方

次の改修工事で補助金などを除く自己負担金が30万円以上のもの

- ・廊下の拡幅・階段のこう配緩和・浴室の改良・便所の改良・手すりの取り付け・床の段差の解消・表面の滑り止め化
- ・改修工事完了後3カ月以内に減額の申告をすること

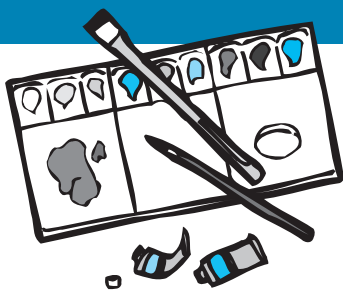
○問い合わせ

税務課 固定資産税係
(TEL 95-11916)
(FAX 95-3974)

税に関する小学生の絵画展

- ▶日時 11月11日(金)～17日(木) 午前9時～午後5時
- ▶場所 町立図書館前交流スペース
- ▶内容 町内の小学校の児童が、学校や公園など、税金でできているものを描いた絵画を展示

○問い合わせ
税務課 住民税係 (TEL 95-1916・FAX 95-3974)



きょういくの窓 ⑤

山田荘小学校

山田荘小学校は今年、創立125周年を迎えました。「自ら学び、心豊かでたくましく『生きる力』に満ちた児童の育成」を教育目標とし、知・徳・体の調和のとれた児童の育成を目指しています。精華南中学校との小中連携、いけたに保育所・光が丘幼稚園との保幼小連携を進め、12年間を見通した教育に取り組んでいます。

学び

言葉の学習を基盤とした学力の向上を図る取り組み

学力の基礎となる言葉の力をはぐくむため、授業改善、読書活動や「ことばタイム」の充実などに取り組んでいます。筋道立てて考え、効果的に表現する力、学び合う力の育成を目指しています。



心

豊かな人間関係をはぐくむ取り組み

学級ではコミュニケーションの取り方や自他を認め合う活動など人間関係づくりに取り組んでいます。さらに異年齢集団での給食や掃除などを通して、縦と横の人間関係づくりにも取り組んでいます。



体

健康や体力を高める取り組み

自分の体のことを自分で管理できる力をはぐくむため、朝食調べをしたり、成長の記録を自分で付けたり、健康な体づくりに取り組んでいます。昨年度から始まった金曜日のFタイム(縄跳び)にも意欲的に取り組んでいます。



PTA・地域とのつながり

朝の登校を見守るキッズヘルパーをはじめ、環境ボランティア、図書ボランティア、クラブ活動ボランティア、学習ボランティアなどのサポーターの方々やPTAの皆さんに支えられながら、地域とのきずなを深め、より良い学校づくりを進めています。



○問い合わせ 山田荘小学校 (TEL 72-0545)・学校教育課 学校教育係 (TEL 95-1906・FAX 94-5176)

広報しよっぽう vol. 219

毎年、全国一斉に秋の火災予防運動が展開されます。この初日である11月9日は「119番の日」とされています。これは、昭和63年に自治体消防発足40周年を記念して制定されました。消防に対する正しい理解と認識を深め、防火意識の高揚と地域ぐるみの防火体制の確立を目指したものです。

119番通報とは

119番は火事や救急などの緊急時に住民の皆さんと消防署をつなぐホットラインです。

「ごめん、ごめん」といふときのために正しい119番通報について、再確認しましょう。

消火活動や救急・救助活動は、1分1秒を争う時間との勝負です。通報を受けると、直ちに消防車や救急車が出動します。

もし、慌ててしまい、場所等を正しく伝えることができない場合は、災害現場への到着が遅れ、被害が拡大し、助か



るはずの命が助からない場合もあります。

通報の際には、人工呼吸や止血などの応急処置の指導や避難指示を受けることがあります。通報者がこれを受けて応



急処置を施したり、避難をして命を取り留めたりしたケースなども報告されています。慌てずに落ち着いて指示に従うようにしてください。

119番通報の方法

①局番なしの3桁で「119」です。

②最初に「火事」「救急」「救助」のいずれなのかを伝えてください。

③「住所」「氏名」「電話番号」を伝えてください。

※場所が分からない場合は、目標物など、目印となるものを詳しく伝えてください。

④火事や救急の内容を「ゆっくりに」落ち着いて「伝え」てください。

※消防署員がいろいろなことを聞くのは、出動した消防隊(救急隊)の迅速・適切な活動のためです。ご協力ください。

▼携帯電話の場合は、まず「精華町です」

車を運転中の携帯電話による通報は危険です。安全な場所に停車してください。運転者以外の人が通報する場合も、停車して通報するように心掛けてください。走行した状態のままでは、電波状況の悪いところへ移動してしまい、電波が途切れて通話ができなくなる場合があります。

精華町内から通報しているからといって、必ず精華町消防署につながるとは限りません。電波の状況などにより管轄外の消防署(奈良市・生駒市・相楽中部消防署など)につながる場合があります。まず「精華町です」と伝えると、精華町消防署に電話が転送されますので、切らずにそのままお待ちください。

病院の問い合わせ

119番は緊急通報専用電話です。通話できる電話回線の数は限られています。病院やそのほかの消防に関することは、次のところへお問い合わせください。

問い合わせ

精華町消防本部指令課 (TEL 94-5119) (FAX 94-5493)



秋の全国火災予防運動

11月9日(水)から15日(火)までの7日間、平成23年度秋の全国火災予防運動が全国一斉に展開されます。冬は空気が乾燥し、暖房器具など火を取り扱う機会も増えるため、火災が多発する時季になります。これを機会に、火災予防に対する意識を高め、尊い生命と貴重な財産を火災から守りましょう。

平成23年度全国統一防火標語 「消したはず 決めつけないで もう一度」

来年度

保育所入所のご案内

来年4月からの町立保育所への入所受け付けを12月12日(月)から行います。

※保育所とは、保護者が働いていたり、病気の状態にあるなどのため、日中に家庭で十分保育できない乳幼児をその保護者に代わって保育することを目的とした児童福祉施設です。

▶入所申込書の交付

◆期間

11月11日(金)から
時間：平日 午前9時～正午・午後1時～4時30分

◆場所

町内各保育所・町役場2階 子育て支援課

▶入所申し込みにあたっての留意事項

- ・定員超過などの理由で、待機または希望する保育所へ入所できないこともありますので、あらかじめご了承ください。
- ・入所後、入所要件に該当しなくなった場合は、退所していただきます。
- ・来年5月以降の入所を希望する場合は、入所希望月の3カ月前から前月の初日までにお申し込みください。

▶入所申込書の受け付け

◆日時・場所

受付日	受付時間	受付場所
12月12日(月)	午後1時～3時	ほうその保育所
12月13日(火)	午後1時～3時	こまだ保育所
12月14日(水)	午後1時～3時	いけたに保育所
12月15日(木)	午後1時～3時	ひかりだい保育所
12月16日(金)	午後1時～3時	せいかだい保育所
12月12日(月)～16日(金)	午前9時～正午・午後1時～4時30分	町役場2階 子育て支援課

※申込書類は、必ず期間中に提出してください。申込書類に不備がある場合は、受け付けできませんので、ご注意ください。

◆入所できる児童

満6カ月以上～就学前の児童(平成18年4月2日以

降に生まれた児童)

◆申し込みできる保護者の要件

- ・会社勤めなどで、昼間家庭外で働いている場合。
 - ・自営業などで、昼間家庭内で家事以外の労働をしている場合。
 - ・母親が妊娠中であるか、出産後間もない場合。
 - ・長期にわたり病気や心身に障害のある同居の家族の世話をしている場合。
- ※同居の親族などが、その児童を保育できるときを除きます。

◆人数

保育所	定員	募集歳児/人数
ほうその(直営)	150人	0～5歳児/若干名
こまだ(直営)	150人	0～5歳児/若干名
いけたに(直営)	150人	0～5歳児/若干名
ひかりだい(公設民営)	150人	0～4歳児/若干名
せいかだい(公設民営)	150人	0～5歳児/若干名

※歳児は来年4月1日現在の年齢でご確認ください。
※今回募集しない歳児で、入所児童の退所などで空きが生じた場合は、来年5月以降に入所できることがあります。

本年度の途中入所

現在、いくつかの保育所では定員超過となっており、途中入所を希望する方の受け入れが困難な状況です。

来年4月の保育所入所申し込み開始後(今年12月12日以降)は、原則として本年度の途中入所を受け付けません。詳しくは、下記のところへお問い合わせください。

○問い合わせ

子育て支援課 保育係 (TEL 95-1917・FAX 95-3974)

▶参加費

無料

▶申込期間

11月11日(金) 午前10時から

▶申込方法

電話で下記のところへ。
※移動図書館でも受け付けます。

▶その他

- ・託児(6カ月児～就学前・先着20人)を希望の方は12月6日(火)までにお申し込みください(町内在住・在勤の方限定)。
- ・定員に満たない場合、12月1日(木)からは、左記以外の方からの申し込みも可能です。

○申し込み・問い合わせ

町立図書館(TEL 95-1911・FAX 95-3976)

不妊治療費の一部助成

不妊治療を受けている夫婦に対して、その治療に要する費用の一部を助成します。

▶対象者

京都府内に引き続き1年以上上住所を有する夫婦(事実婚を含む)【注1】で、各種医療保険に加入している方

▶助成対象治療

不妊治療のうち、保険適用

特定不妊も一部助成

京都府では、保険診療による不妊治療に加え、体外受精や顕微授精を受けた夫婦の経済的負担の軽減のため、その治療費の一部を助成しています。

▶対象治療

体外受精・顕微授精(特定不妊治療)

※卵子採取に至らない場合を除きます。

▶対象者

次のすべての要件を満たす方
◆夫婦の両者、またはいずれかが京都府内(京都市を除く)に住所を有する夫婦
◆法律上の婚姻をしている

▶ある治療と人工授精

▶助成額

不妊治療に要する被保険者負担額の2分の1

※助成金には限度額があります。

▶申請方法

診療日から1年以内に、申請書に必要書類を添えて直接、次のところへ。
※申請書は次のところに置いておくほか、町ホームページからもダウンロードできます。

▶提出書類

不妊治療助成金交付申請書・不妊治療医療機関証明書

▶請求方法

不妊治療助成金請求書を次のところへ。

【注1】人工授精の治療費を申請する場合は婚姻の届け出をしていることが前提となります。

○申請・請求・問い合わせ

健康推進課保健予防係
(TEL 95-11905)
(FAX 95-13974)

特定不妊治療の助成を受けた場合は、これを京都府の助成と見なしで計算します。

【注3】事情で3月末までに申請が間に合わない場合は、治療終了日から起算して1年以内に申請してください。

○申請・問い合わせ

◆山城南保健所

(TEL 72-4300)

◆精華町健康推進課保健予防係
(TEL 95-11905)

★京都府立医科大学附属病院には不妊専門相談センターがあります。お気軽にご相談ください(TEL 075-125316180)。

精華町子育て支援医療費助成

平20年11月2日～12月1日生の方と家族の方へ

3歳から小学校卒業までの方が外来医療費の助成を受けるには、現在お持ちの白色の受給者証とは別の受給者証が必要で、対象の世帯には、ご案内を郵送しています。

▶必要なもの

受給者証交付申請書・対象者の保険証・印鑑
申請した方には11月下旬、さくら色の受給者証(12月から使用可能)を郵送します。白色の受給者証は、これからも入院医療費の助成に利用できます。手続きは代理の方の来庁や郵送でも可能です。

▶申請期間【注1】

11月11日(金)～17日(木)(必着)
※土日を除きます。

【注2】申請期間以降に申請すると使用開始日が遅れる場合があります。

○申請・問い合わせ

国保医療課医療係
(TEL 95-11929)
(FAX 95-13974)

昔ばなしが語る子どもの成長

町立図書館新館開館10周年記念講演会

- ▶日時 12月22日(木) 午前10時～正午
- ▶場所 精華町交流ホール(町役場2階)
- ▶対象者 町内在住・在勤・在学の方
- ▶定員 先着150人
- ▶内容 独特の語り口で伝えられてきた昔話。そこから読み取れるメッセージや子どもの成長について考え、昔話の魅力に迫ります。
- ▶講師 小澤 俊夫(小澤昔ばなし研究所所長)

▶参加費

無料

▶申込期間

11月11日(金) 午前10時から

▶申込方法

電話で下記のところへ。
※移動図書館でも受け付けます。

▶その他

- ・託児(6カ月児～就学前・先着20人)を希望の方は12月6日(火)までにお申し込みください(町内在住・在勤の方限定)。
- ・定員に満たない場合、12月1日(木)からは、左記以外の方からの申し込みも可能です。

○申し込み・問い合わせ

町立図書館(TEL 95-1911・FAX 95-3976)

内科・藤木医院
医師 藤木 新治
診療時間 精華町JR祝園駅北へ10m

	月	火	水	木	金	土	日
9:00～12:00	○	○	○	○	○	○	○
18:00～19:00	○	○	○	○	○	○	○
18:00～20:00	○	○	○	○	○	○	○

☎0774-94-2006 午後は往診






住宅型 有料老人ホーム
ドゥインクルおしくま
☆月額149,000円～152,000円(家賃、共益費、食費込)
2011年4月 新築 オープン!!!
入居金 500,000円
独立の方から要介護5の方までご入居いただけます。お問い合わせは...
0742-52-7155

税務・会計、相続・贈与、会社設立、建設業許可他
http://www.fujiharakaikai.com/
藤原総合会計事務所
税理士・行政書士 藤原 義明
税理士・行政書士 藤原 庸貴
税理士・社会保険労務士 大 倉 康
木津川市木津宮ノ内95-9 いずみホール前
☎0774-72-7711(代) (P有り)

精華町 子育て支援センター 掲示板

ひとりで悩まないで…… 子ども虐待に気づいたら…… 児童相談所全国共通ダイヤル0570-064-000

11月12月(前半)の情報カレンダー

月	火	水	木	金	土
7日	8日	9日	10日	11日	12日
すくすくプレールーム よちよちひろば (午前10時~正午) 子育て支援センター	すくすくプレールーム とっこひろば (午前10時~正午) 子育て支援センター	食育講座 (おやつ・食事編) 予約制 (午前10時~11時30分) むくのきセンター	発達支援プレールーム あいあいひろば (午前10時~11時30分) 保健センター		マタニティーサロン (午前10時~11時30分) 保健センター
すくすくいけたに (午前10時~正午) いけたに保育所	子育てふれあい教室 (わらべうた) 予約制 (午前10時15分~11時30分) 保健センター				
14日	15日	16日	17日	18日	19日
すくすくプレールーム よちよちひろば (午前10時~正午) 子育て支援センター	すくすくプレールーム とっこひろば (午前10時~正午) 子育て支援センター	赤ちゃんサロンB (午前10時~正午) 保健センター	親子のつどい 予約制 (午前10時~正午) いけたに保育所	お誕生日のつどい 予約制 (午前10時~正午) 子育て支援センター	
すくすくいけたに (午前10時~正午) いけたに保育所					
21日	22日	23日	24日	25日	26日
すくすくプレールーム よちよちひろば (午前10時~正午) 子育て支援センター	すくすくプレールーム とっこひろば & 絵本のひろば (午前10時~正午) 子育て支援センター	勤労感謝の日	発達支援プレールーム あいあいひろば (午前10時~11時30分) 保健センター	食育講座 (離乳食初期・中期編) 予約制 (午前10時~11時30分) むくのきセンター	ババママハッスル講座 (午前10時~11時30分) むくのきセンター
すくすくいけたに (午前10時~正午) いけたに保育所	親のための子育て 応援講座 予約制 (午前10時~11時30分) 精華町交流ホール				
28日	29日	30日	12月1日	2日	3日
すくすくプレールーム よちよちひろば (午前10時~正午) 子育て支援センター	すくすくプレールーム とっこひろば (午前10時~正午) 子育て支援センター	子育てふれあい教室 (音楽リズム) 予約制 (午前10時15分~11時30分) 精華町交流ホール	にこにこ相談 予約制 (午前9時30分~11時) 保健センター		
すくすくいけたに (午前10時~正午) いけたに保育所			親子のつどい 予約制 (午前10時~正午) 子育て支援センター		
5日	6日	7日	8日	9日	10日
すくすくプレールーム よちよちひろば (午前10時~正午) 子育て支援センター	すくすくプレールーム とっこひろば (午前10時~正午) 子育て支援センター	赤ちゃんサロンA (午前10時~正午) 保健センター	発達支援プレールーム あいあいひろば (午前10時~11時30分) 保健センター		マタニティーサロン (午前10時~11時30分) 保健センター
すくすくいけたに (午前10時~正午) いけたに保育所					

〈対象者〉赤ちゃんサロンA：7カ月児まで、赤ちゃんサロンB：8~12カ月児、
よちよちひろば：おおむね1歳半まで、とっこひろば：おおむね1歳半から就園前
※各保育所の問い合わせ先は37ページをご覧ください。

第2回「子育て講座」

- ▶日時 12月14日(水)
午前10時10分~11時40分
- ▶場所 むくのきセンター4階 多目的ホール
- ▶対象者 町内在住の満1歳以上(12月1日現在)の子どもとその保護者
- ▶定員 先着親子約40組
- ▶内容 テーマ：「子どもをはぐくむ遊びとおもちゃ」
親子一緒におもちゃで遊びながら、子どもへのかかわり方について学びます。
講師：岩城 敏之〔(有)キッズいわき・ぱふ〕
- ▶申込期間 11月28日(月)~12月9日(金)
受付時間：平日 午後1時~5時
- ▶申込方法 電話で子育て支援センターへ。

第3期 音楽リズムであそぼう！

- ▶日時 ①12月17日②来年1月21日③2月4日の各土曜日
午前10時15分~11時30分
- ▶場所 ①②精華町交流ホール(町役場2階)
③むくのきセンター4階 多目的ホール
- ▶対象者 町内在住の満1歳以上(来年12月1日現在)の子どもとその保護者
講師：矢野 敦子(コラボねっと・京都 自立支援センター)
- ▶定員 親子約40組(申し込み多数の場合は抽選)
※当選者のみ連絡します。
- ▶内容 親子で音楽リズムを楽しみながら、子育てに大切な、親の心構えを学びます。たくさん体を動かしながら、子どもとふれあって自分自身もリフレッシュしましょう。
- ▶申込期間 11月30日(水)~12月2日(金)
受付時間：午後1時~5時
- ▶申込方法 電話で子育て支援センターへ。



親子のつどい〈後期〉

- ▶日時 12月1日・1月19日・2月2日・3月1日の各木曜日(計4回) 午前10時~正午
- ▶場所 子育て支援センター

子育て相談

平日 午前10時~午後4時
子育て支援センター(こまだ保育所内)(☎ 98-4001)・町内各保育所
※右記保育所では毎週土曜日も行っています。

ひかりだ保育所 午前9時~11時30分
せいかだ保育所 午前8時30分~午後4時
※ご相談は直接、または電話で最寄りの保育所へ。

- ▶内容 ふれあい遊び・運動遊び・簡単な製作遊び ほか
- ▶対象者 町内在住の満2歳以上(11月1日現在)の子どもとその保護者
- ▶定員 親子20組程度(申し込み多数の場合は抽選)
※当選者のみ連絡します。
- ▶申込期間 11月14日(月)~16日(水)
受付時間：午後1時~5時
- ▶申込方法 電話で子育て支援センターへ。

子育て地域パートナー連絡協議会 ミニ運動会

- 元気いっぱい子どもたち、子育てを頑張っているお父さん、お母さん、そしてお家の方たちや地域のみなさんが集い、楽しいひとときを過ごしましょう。是非、ご参加ください。
- ▶日時 12月10日(土) 午前10時~正午
- ▶場所 かのき苑
- ▶内容 簡単な運動遊び・飲料の空き容器で製作したマラカスを使ったリズム遊び・かけっこ ほか
- ▶参加費 無料
- ▶申込期間 11月21日(月)~12月7日(水)
受付時間：平日 午後1時~5時
- 申し込み・問い合わせ
精華町子育て地域パートナー連絡協議会事務局(精華町子育て支援センター内)
(☎ 98-4001)

育児サークル紹介コーナー

- ▶精華台三丁目育児サークル「かたつむり」
 - ◆活動日時 第1・3火曜日 午前10時~正午
 - ◆活動場所 精華台三丁目集会所
 - ◆対象者 精華台三丁目の未就園児とその保護者
 - ◆活動内容 季節の行事・工作・公園遊び ほか
- ▶精華台一丁目育児サークル「かおりサークル」
 - ◆活動日時 第2・4火曜日 午前10時~正午
 - ◆活動場所 精華台一丁目集会所
 - ◆対象者 精華台在住の未就園児とその保護者
 - ◆活動内容 季節に合わせたイベント・製作・読み聞かせ・測定・おもちゃ遊び

子育て支援センター(こまだ保育所内) (TEL 98-4001・FAX 94-3780)

せいり*フォト



親子で楽しめるクラシックコンサートとして毎年恒例の「けいはんなふれあいコンサート」が9月19日(祝・月)、けいはんなプラザでありました。

今回の司会・指揮はテレビ番組などでもおなじみの青島広志さん=左写真。演奏の京都市交響楽団に加え、今年はテノール歌手・小野勉さんも出演=下中写真。ほぼ満員の会場は、一流の演奏・独唱に傾聴していました。

開演前のロビーで行われた楽器演奏体験コーナーには、多くの“未来の演奏家”たちが挑戦。時折、不思議そうな表情を見せながら、レアな体験を楽しんでいました。



迫力の生演奏♪ スゴかったね



シルバーの力作、秋を彩る



見事な折り紙アート



温かい言葉にほっこり



上手だね!

町内の高齢者が創作した絵画・書道、手芸などの作品を披露する「第7回シルバー文化展」が10月3日(月)~6日(木)、精華町交流ホールで開かれ、610人が訪れました。

132点がズラリとお目見え。参加者の一人ひとりの個性が表れた作品が、芸術の秋に彩りを添えていました。

せいか里山に強力助っ人

府民みんなで京都の森を守りはぐくむ「京都モデルフォレスト運動」に、企業やせいか里山の会などが協力しようと、森林保全協定調印式が10月19日(水)、町役場で行われました。

これは、(株)カシックス(本社：京都市伏見区)がせいか里山の会の取り組みに賛同し、創立60周年記念の緑化支援事業の一環として里山づくりに参加することがきっかけとなったものです。

今後、山林の手入れや里山ふれあい活動など、町内の里山の保全・再生、利活用が期待されます。



みんなで協力して里山を守り育てます

ゲームや演奏で心つながる



楽しいパフォーマンスに体が動きま

「精華町障害児者ふれあいのつどい」が9月23日(祝・金)、むくのきセンターで行われ、約400人の参加者でにぎわいました。

障害者や福祉への理解を深めようと、精華町社会福祉協議会や相楽作業所などで構成される実行委員会が毎年開催するものです。

ミニ運動会では「品物釣り」や「絵合わせゲームと新聞破り競争」などの種目に多くの障害児者らが熱中。京田辺市を中心に活動するプラスバンド「大住シンフォニックバンド」によるコンサートでは、リズムに合わせて踊ったり指揮者体験を楽しんでいました。



町役場の窓口受付時間は、平日午前8時30分～正午・午後1時～5時です。

京都府山城南保健所 保健室 健康担当(☎ 72-0981)

就職相談会 (しょうがいのある方の相談会)

- ▶日時 11月8日(火)・22日(火) 午前10時～午後3時
- ▶場所 しょうがい者就業・生活支援センター「あん」
(木津川市山城町上狛前畑12番地4・JR上狛駅から徒歩10分)
- ▶内容 障害者の自立した生活を支援するために、就職に関すること(ハローワークへの同行・登録手続き・就職先の相談)や福祉サービス事業所の紹介など、働くことについてさまざまな情報の提供や相談を、無料で行います。
- ▶そのほか 上記時間以外でも、次のところへ連絡いただければ、相談に応じます。

○問い合わせ
しょうがい者就業・生活支援センター「あん」
(☎ 86-5056・☎ 86-5105)

地域活動支援センターいづみ「スイーツサロン」

- ▶日時 11月15日(火) 午後1時30分～3時30分
- ▶場所 かしのき苑「料理教室」
- ▶対象者 町内在住で、心に不調や病のある女性
- ▶定員 先着8人
- ▶内容 お菓子作りと茶話会
- ▶参加費 150円
- ▶申込期間 11月14日(月)まで
受付時間：平日 午前9時～午後6時
- ▶申込方法 電話、またはファクスで次のところへ。
- 申し込み・問い合わせ
いづみ福祉会 地域活動支援センターいづみ 志部谷
(☎ 76-0076・☎ 76-0070)

薬師寺拝観&昼食交流会 ～在宅高齢者等介護者リフレッシュ事業～

- ▶日時 12月9日(金) 午前10時～午後3時30分ごろ
午前10時、かしのき苑に集合
- ▶内容 ◆薬師寺拝観(午前)
※僧侶による法話もあります。
◆昼食・交流会(午後)
- ▶対象者 町内在住で、常時介護を必要とするおおむね65歳以上の方を在宅で介護している方
- ▶参加費 1000円
- ▶申込方法 本年度初参加者は、介護者リフレッシュ事業利用申請書を直接、次のところへ。
※申請書は下記のとこに置いてあるほか、精華町社会福祉協議会ホームページからもダウンロードできます(<http://www.kyoshakyo.or.jp/seika/>)。
- ▶申込期間 12月2日(金)まで
受付時間：平日 午前8時30分～午後5時
- 申し込み・問い合わせ
精華町社会福祉協議会 地域福祉課(かしのき苑内)
(☎ 94-4573・☎ 93-2278)

はなほん HANA PHONE ガイド

料金が記載されていないものは無料、申込方法が記載されていないものは申し込み不要です。

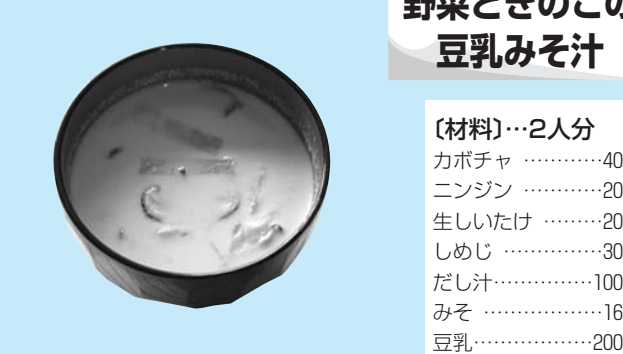
健康講演会

- ▶日時 ①11月9日(水)②11月30日(水)③12月7日(水)
午後1時30分～2時30分
- ▶場所 ①②町役場交流ホール③町役場501・502会議室
- ▶内容 ①「子宮頸がんについて」
講師：下里 千波(下里医院医師)
子宮頸がんの原因・予防法について、今話題の「子宮頸がん予防ワクチン」の内容も含めた話です。中・高校生女子の保護者の方は、ぜひご参加ください。
②「飛蚊症と網膜剥離」
講師：桜井 一郎(桜井眼科医師)
糸くずが舞っていたり、虫が飛んでいるように見える症状の1つに飛蚊症があります。中高年になるとほぼ誰もが自覚するようになる飛蚊症についての話です。
③「口の中の病気」
講師：山本 ゆき子(山本耳鼻咽喉科形成外科医師)
口の入り口やのどにかけての形成手術や、のどの病気についての話です。
- ▶申込期間 開催日の前日まで
受付時間：平日 午前8時30分～正午・午後1時～5時
- ▶申込方法 電話で次のところへ。
- ▶そのほか 申し込み多数の場合はお断りする場合があります。
- 申し込み・問い合わせ
健康推進課 保健予防係
(☎ 95-1905・☎ 95-3974)

難病講演会

- ▶日時 11月25日(金)
午前10時～11時30分
(受け付け：午前9時30分から)
- ▶場所 京都府山城南保健所
- ▶対象者 膠原病患者(疑いのある者を含む)とその家族
- ▶内容 演題：「膠原病で多く使われる薬との付き合い方～ステロイド、免疫抑制剤、生物学的製剤のウソ・ホント～」
講師：大村 浩一郎(京都大学医学部附属病院 免疫・膠原病科医師)
- ▶申込期間 11月17日(木)まで
受付時間：平日 午前8時30分～午後5時
- ▶申込方法 電話で次のところへ。
- 申し込み・問い合わせ

あすなろ お喜楽 184



野菜ときのこの豆乳みそ汁

- 【材料】…2人分
- カボチャ ……40g
 - ニンジン ……20g
 - しいたけ ……20g
 - しめじ ……30g
 - だし汁 ……100g
 - みそ ……16g
 - 豆乳 ……200g

一人分の栄養価	
エネルギー	88kcal
たんぱく質	5.9g
脂 質	2.6g
カルシウム	31mg
食物繊維	2.5g
塩 分	1.1g

【作り方】

- ①カボチャは1cm幅の短冊に切り、ニンジンは3cm長さの拍子切り、しいたけは石づきを取って千切りにする。しめじも石づきを取ってほぐす。
- ②鍋にだし汁、ニンジンを入れ、ひと煮立ちしたら、きのこかぼちゃを入れ、やわらかく煮る。
- ③みそを入れ、豆乳を加えてひと煮立ちさせる。

◎ひとくちメモ……円山 早智子さん(乾谷地区)

野菜ときのこでヘルシーに。豆乳を使うことで、みその量が少なくてすみ、塩分が控えられます。野菜やきのこをいろいろ変えてみてもおいしいですよ。

(精華町食生活改善推進員協議会「あすなろ会」)



せいか健康づくりプロジェクト いきいき健康ウォーク

歩数計を持ってみんなで歩こう

- ▶日時 11月16日(水)(雨天中止)
午前9時30分、近鉄高の原駅前交番前(駅西側)に集合(時間厳守)
午後0時30分ごろ、平城京跡で解散予定
- ▶行き先 高の原～平城京跡のコース(約7km=約1万歩)
- ▶対象者 町内在住・在勤の方
- ▶持ち物 茶・歩数計・帽子・参加費100円(保険代など)・交通費
※歩数計の種類は問いません。お持ちでない方には先着順でお貸しします。
・申し込みは不要です。
・午前7時時点で降雨、または同時刻のNHKニュースの画面左上に表示される天気予報で、京都南部の降水確率が午前中50%以上の場合、雨天中止とします。
- ▶主催 せいか健康づくりプロジェクト「いきいき健康ウォーク」

○問い合わせ
健康推進課 保健予防係(☎ 95-1905・☎ 95-3974)

シルバー人材センター

「せいか祭り2011」が11月20日(日)、けいはんな記念公園で開催されます。今年もシルバー人材センターは、盛り上げ役の一翼を担います。今年のセンターの出し物の目玉は、町の花・バラの苗木無料配布です。

精華町は昭和46年に町の花・バラと町の木・カシを制定しました。こぼれるようなバラの情熱と、はじけるようななしなやかさを持つカシの木の強さで21世紀のまちづくり

を進めようという、当時の住民の願いが込められたと伝えられています。しかし、カシの木はともかく、バラの花づくりは技術的な困難さもあり、あまり普及していません。そこで、町の花にスポットを当て、花いっぱい運動のなかで進めることにしました。なお、同祭りの堆肥の無料配布は、例年通り行います。

○問い合わせ
精華町シルバー人材センター
(☎ 98-0510)
(☎ 98-0670)

これからのイベント

- ▶入会説明会
◆日時 11月21日(月) 午後2時から
◆対象者 町内在住の60歳以上の方
- ▶シルバーサロン
◆日時 11月10日(木)・21日(月)・12月1日(木)
午前10時～午後3時
※いずれも場所は、精華町シルバー人材センターです。

第139回 精華町歩こう会

- ▶日時 11月27日(日)(小雨決行)
午前8時50分、近鉄新祝園駅改札口前に集合
午後3時ごろ、近鉄大和八木駅で解散
- ▶行き先 橿原神宮～伝統的建造物群今井町散策(約8km)
- ▶対象者 町内在住・在勤の方
- ▶参加費 200円(資料・保険代)
※交通費・施設見学料などはご負担ください。弁当、お茶、タオル、雨具、交通費(往路は540円)・申し込みは不要です。
- ▶持ち物
- ▶そのほか 雨天の場合などによる中止の判断は、集合場所です。
・開催要項はむくのきセンターに置いています。
・チャレンジカードをお忘れなく。初めての方には当日、配布します。
- ▶主催 精華町体育協会

○問い合わせ
精華町体育協会事務局(むくのきセンター内)
(☎ 98-0200・☎ 98-0118)

朗読ボランティア「ひびき」の皆さんが、目の不自由な方に広報誌の内容を知っていただくため、音読録音されています。

朗読テープは社会福祉協議会事務局や町立図書館で貸し出していますので、ご利用ください。

第43回NAIST(奈良先端科学技術大学院大学)サイエンス塾

- ▶日時 12月10日(土) ①午前10時～11時30分②午後1時～2時30分
- ▶場所 高山サイエンスプラザ4階(学研北生駒駅からバス「サイエンスプラザ」バス停下車)
- ▶対象者 小学生
- ▶定員 ①②共に36人(定員を超えた場合は抽選) ※保護者の同伴が必要です。 ※当選者にのみ11月30日(水)までに通知が郵送されます。
- ▶内容 テーマ:「クリスマスキャンドルを作ろう」クリスマスに向け、油を固めた「ぷるぷるキャンドル」作り
- ▶参加費 1人500円
- ▶申込期間 11月21日(月)まで(必着)
- ▶申込方法 「希望時間帯(第2希望まで)・住所・氏名(ふりがな)・学校名・学年・電話番号・ファクス番号」をはがき、またはファクス、Eメールで次のところへ。
- 申し込み・問い合わせ 〒630-0101 奈良県生駒市高山町8916-12 奈良先端科学技術大学院大学支援財団 (TEL 0743-72-5815・FAX 0743-72-5819) (E-mail: kagaku11s@science-plaza.or.jp)

けいはんな記念公園の催し物

- ★立礼で楽しむ煎茶教室
 - ▶日時 11月16日(水) 午後1時30分～4時
 - ▶場所 水景園 観月楼
 - ▶内容 煎茶の基本的ないれ方から学ぶ、茶味のパリエーション(要申し込み)
 - ▶料金 2000円 ※電話で宮崎(TEL 76-5788)へ。
- ★水景園特別夜間開園 紅葉ライトアップ～池に映るもみじの水鏡～
 - ▶日時 11月27日(日)までの土・日・祝日とその前日
 - ▶場所 水景園
 - ▶内容 紅葉が見ごろを迎える季節に合わせた、日本庭園のライトアップ
 - ▶料金 庭園入園料
- ★紅葉茶席
 - ▶日時 11月5日・12日・19日・26日の各土曜日 午後1時30分～4時
 - ▶場所 水景園 観月楼
 - ▶内容 紅葉の季節に合わせた茶席(要申し込み・各回20席)
 - ▶料金 500円・庭園入園料
- ★水景園のいけばな教室
 - ▶日時 11月10日(木)・24日(木) 午後1時30分～4時
 - ▶場所 水景園 観月楼
 - ▶内容 日本庭園で学ぶ、500年の歴史を持ついけばな「池坊」の美的流儀(要申し込み)

- ▶相談機関 日本政策金融公庫 京都支店
- ▶申込期間 11月25日(金)まで 受付時間:平日 午前8時30分～正午・午後1時～5時15分
- ▶申込方法 電話で次のところへ。
- 申し込み・問い合わせ 精華町商工会 (TEL 94-5525)

けいはんなサロン ～暮らしの中の科学を考える～

- ▶日時 11月18日(金) 午後2時～4時30分
- ▶場所 けいはんなプラザ ラボ棟2階「天の川」
- ▶定員 先着50人
- ▶内容 「グルコサミンとコンドロイチン配合のサプリメントについて」
- ▶参加費 500円(飲み物・お菓子代など)
- ▶申込期間 11月17日(木)まで
- ▶申込方法 ファクス、またはEメールで次のところへ。
- ▶後援 精華町
- 申し込み・問い合わせ けいはんな文化学術協会 (TEL 95-5110・FAX 050-3156-1616) (E-mail: antares@kvc.keihanna.ne.jp)

けいはんな市民雑学大学 第42回講座

- ▶日時 11月26日(土) 午後2時～4時
- ▶場所 イオン高の原ショッピングセンター4階 こすもすホール
- ▶内容 テーマ:「トリウム原子力～平和のエネルギー～」 市民教授:亀井 敬史(立命館大学研究員)
- ▶参加費 100円(資料代)
- ▶そのほか 終了後、市民教授を囲んで懇親会を行います。ご自由にご参加ください。
- ▶後援 精華町
- 問い合わせ ◆渡辺(TEL 090-7880-6787) ◆木戸(TEL 080-3637-7935)

国立国会図書館関西館 小展示 「鉄道旅あんない」

- ▶日時 11月17日(木)～12月20日(火) 午前10時～午後6時(日曜日・祝日は休み) ※11月20日(日)(関西館見学デー)は、午前10時～午後4時に開催します。
- ▶対象者 18歳以上の方(11月20日は制限なし)
- ▶内容 鉄道が開業した明治から大正にかけての関西館周辺の路線図や沿線案内のほか、鉄道会社の社史、鉄道車両の写真集、鉄道の旅に関する著作、時刻表など43点を紹介
- 問い合わせ 国立国会図書館関西館 資料案内 (TEL 98-1341)

- 申し込み・問い合わせ 生涯学習課 社会教育係 (TEL 95-1907・FAX 94-5176)

環境フォーラムと環境映画

- ▶日時 11月27日(日) ①午後1時～3時②午後3時10分～5時10分
- ▶場所 精華町交流ホール(町役場2階)
- ▶内容 ①第1部:講演 演題:「エネルギーと原発を考える」 ・原発の問題点と放射能の危険性・対処方法は? ・原発に代わる新エネルギーの可能性は? 講師:深尾 正之(静岡大学元教授・日本科学者会議会員) ②第2部:映画上映 「ミツバチの羽音と地球の回転」(ドキュメンタリー映画) ・山口県上関町の祝島で、エネルギーの自給自足を目指し、伝統的な暮らしを続けようとする島民の姿と地域の大切さ ・脱原発を国民投票で決定した経験を持つスウェーデンで、実際に自然エネルギーでまちのエネルギー需要を賅おうとしている先進的で自由なエネルギー選択のあり方 ほか
- ▶チケット ①無料②大人500円・高校生以下無料〔(当日券あり(前売り券と同額)) ※前売券は次のところで販売しています。 受付時間:平日 午前9時～正午・午後1時～5時
- ▶そのほか ①②のどちらかの参加も可能です。
- 問い合わせ 精華町環境ネットワーク会議(STEP)事務局(環境推進室内) (TEL 95-1925・FAX 95-3974)

精華ほほえみスポーツ広場 むくのきセンターアリーナ一般開放

- ▶日時 11月27日(日) 午前9時～正午
- ▶場所 むくのきセンター アリーナ
- ▶対象者 町内在住・在勤の方、社会体育クラブ員 ※幼児・小学校低学年の参加は、必ず保護者同伴でお越しください。
- ▶持ち物 運動できる服装・体育館シューズ
- ▶参加費 100円(保険代など)
- 問い合わせ 生涯学習課 社会体育係(むくのきセンター内) (TEL 98-0200・FAX 98-0118)

事業資金相談会

- ▶日程 12月7日(水) ※相談時間は申し込み時に調整します。
- ▶場所 精華町商工会館
- ▶対象者 資金繰りなどで相談のある方

家庭教育学級のびのびコース(後期) ～笑顔で子育て! 親のための育児講座～

- ▶日時 来年1月13日(金)～3月16日(金)の毎週金曜日 午前10時15分～11時35分(全10回予定) ※終了時間は回ごとに多少異なります。
- ▶場所 むくのきセンター4階 多目的ホール
- ▶対象者 町内在住の2～3歳児(平成19年4月2日～21年4月1日生まれ)とその保護者 ※全日程に参加でき、これまでに受講したことがない方を優先します。
- ▶定員 親子20組程度(定員を超えた場合は抽選)
- ▶内容 親子で共に運動やお遊戯をしながら、2～3歳児の楽しい子育てについて学ぶ、親のための育児講座です。 講師:CGSほっぺんくらぶ 指導員
- ▶持ち物 運動しやすい服装・上履き用運動靴・汗ふきタオル・湯茶など ※おもちゃ・お菓子の持ち込みはご遠慮ください。
- ▶料金 2000円(受講料・保険代・材料費など/全10回分)
- ▶申込期間 12月1日(木)まで(当日消印有効)
- ▶申込方法 はがきに「①『のびのびコース参加希望』②参加親子の氏名③住所④子どもの生年月日⑤電話番号⑥保護者の受講経験の有無」を記入し、次のところへ。 ※記入不備、多重応募は無効です。 ※1通につき1組の応募のみ有効です。
- ▶そのほか ・妊娠中の方や対象幼児以外の乳幼児を同伴希望する方は、必ず申し込み前にその旨を電話でご連絡ください。 ・詳しくは、むくのきセンターホームページをご覧ください。
- 申し込み・問い合わせ 〒619-0285(個別番号・住所記入不要) 精華町教育委員会 生涯学習課「家庭教育学級のびのびコース」係 (TEL 95-1907・FAX 94-5176)

第3回精華女性講座

- ▶日時 12月3日(土) 午後1時30分～3時
- ▶場所 むくのきセンター3階 研修室
- ▶対象者 町内在住・在勤の女性
- ▶定員 約20人(申し込み多数の場合は抽選)
- ▶内容 テーマ:「暮らしの中のハーブティー」 日常飲んでいる緑茶・紅茶などを含め、ハーブティーの入れ方、効能や料理に使えるハーブの魅力を知り、心も体も健康に過ごしてみませんか。 講師:増田 れい(フラワースタジオ華遊)
- ▶参加費 200円
- ▶申込期間 11月21日(月)まで 受付時間:平日 午前9時～正午・午後1時～5時
- ▶申込方法 「氏名・住所・電話番号」を、電話で次のところへ。

朗読ボランティア「ひびき」の皆さんが、目の不自由な方に広報誌の内容を知っていただくため、音読録音されています。

朗読テープは社会福祉協議会事務局や町立図書館で貸し出していますので、ご利用ください。

- ▶場所 けいはんなプラザ2階 ギャラリー
- ▶内容 ステンドグラス作品展(ランプ・パネル・テラリューム・フュージング小物など、約100点の展示)

○問い合わせ
ステンド・グラスKazu 三野
(TEL 72-4328)

★第283回オムロンけいはんな文化フォーラム

- ▶日時 11月27日(日) 午後2時~3時30分
- ▶場所 けいはんなプラザ 大会議室「ナイル」
- ▶定員 先着200人
- ▶内容 演題:「東日本大震災を踏まえて、我々が考えるべき課題」
西日本は近い将来、マグニチュード8クラスの地震に見舞われることが予想されています。東日本大震災を踏まえ、どう対処すべきかを考えます。
講師: 牧 紀男(京都大学防災研究所・巨大災害研究センター准教授)
- ▶申込期間 11月18日(金)まで(必着)
- ▶申込方法 往復はがき(1人1枚)に「住所・氏名・年齢・電話番号・『第283回入場希望』」を記入し、次のところへ。

○申し込み・問い合わせ
〒600-8216 京都市下京区東塩小路町849 ルネサンスビル内NHK文化センター京都教室「オムロンけいはんな文化フォーラム」係
(TEL 075-343-5522)

- ▶内容 ・ショパン: ピアノ協奏曲第1番より
・リスト: ハンガリア狂詩曲第2番
・リスト: 悲愴協奏曲ホ短調 ほか
- ▶チケット 前売り券: 1000円・当日券: 1500円
※チケットのほか、招待券が50組分(1組2人)あります。ご希望の方は、往復はがきに「住所・氏名・年齢・電話番号」を明記のうえ、11月18日(金)までに次のところへ。

○問い合わせ
〒630-0138 生駒市上町台2-9
けいはんなピアノデュオ係(中山方)
(TEL 0743-89-0537)

★けいはんな映画劇場

「ブラック・スワン」〔2010年米(字幕)〕

- ▶日時 11月18日(金)
午前10時30分~午後0時18分
午後2時~3時48分
午後7時~8時48分
11月19日(土)~20日(日)
午前10時30分~午後0時18分
午後1時~2時48分
午後3時30分~5時18分



- ▶チケット 当日券のみ
一般: 1000円・小中学生: シニア700円
けいはんなプラザ友の会会員: 700円

○問い合わせ
(株)けいはんな コンベンション事業部
(TEL 95-5115)

★ステンドグラスKazu作品展

- ▶日時 11月18日(金)~20日(日)
午前10時~午後5時(20日は午後4時まで)

- ▶場所 水景園 ギャラリー月の庭
- ▶内容 上記展覧会の会場で、オカリナと作品とのコラボレーション

★第35回花いっぱい大作戦 森にササユリを植栽しよう

- ▶日時 11月26日(土) 午前10時~正午
- ▶場所 水景園
- ▶内容 花や緑がいっぱいの公園づくりのためのボランティア活動(要申し込み)

▶料金 無料

★アンティーク&雑貨マーケット Pocket Marche-7th-

- ▶日時 11月27日(日) 午前9時30分~午後4時(荒天中止)
- ▶場所 芝生広場
- ▶内容 アンティーク&雑貨マーケット(ヨーロッパ&アメリカンな蚤の市)

▶庭園入園料 大人200円・小中学生100円
※25人以上の団体割引などもあります。

▶開園時間 午前9時~午後5時

○問い合わせ
けいはんな記念公園管理事務所
(TEL 93-1200・FAX 93-2688)

けいはんなプラザの催し物

★けいはんなプラザ・プチコンサート

- ▶日時 毎週水曜日 午後0時15分~0時45分
- ▶場所 けいはんなプラザ アトリウムロビー
- ▶内容 ◆11月9日
13周年記念月間「弦楽四重奏の愉しみ」
モーツァルト: ディベルティメント ヘ長調 ほか
◆11月16日
13周年記念月間「Pierre de Lune オータムコンサート」
ベートーベン: バイオリンソナタ第1番二長調作品12-1 ほか
◆11月30日
13周年記念月間「歌とピアノで奏でる日本の心」
北原白秋作詞・山田耕筰作曲: 「この道」 ほか
◆12月7日
フランスの風に誘われて
デュティユー: フルートとピアノのためのソナチネ ほか
※11月23日は休みです。

○問い合わせ
けいはんなプラザ・プチコンサート実行委員会
(TEL 95-5105)

★けいはんなピアノデュオコンサート

- ▶日時 12月3日(土) 午後5時~7時
- ▶場所 けいはんなプラザ メインホール

▶料金 2000円(通常時・花材費など)
※前々日までに電話でけいはんな記念公園管理事務所へ。

★秋のライトアップコンサート~クラリネットアンサンブルの調べ~

- ▶日時 11月12日(土) 午後6時~7時
- ▶場所 水景園 観月楼
- ▶内容 宇治クラリネットアンサンブルをゲストに迎えて開催

▶料金 庭園入園料

★あつまれ! 芽ぶきの森のこびとたち 森あそびの日

- ▶日時 11月13日(日) 午後1時~4時(時間内自由参加)
- ▶場所 水景園 芽ぶきの森
- ▶内容 木のブランコやハンモックなど、水景園芽ぶきの森の「こびと村」を開放
- ▶料金 大人100円・小中学生50円(庭園入園料別途必要・未就学児は無料)

★文化協会展

- ▶日時 11月18日(金)~20日(日) 午前10時~午後5時(20日は午後3時30分まで)
- ▶場所 水景園 ギャラリー月の庭
- ▶内容 精華町の文化協会による展覧会
- ▶料金 庭園入園料(20日はせいか祭り2011のため無料)

★せいか祭り水景園特別無料開放

- ▶日時 11月20日(日) 午前9時~午後9時(入園は午後8時30分まで)
- ▶場所 水景園
- ▶内容 せいか祭りに合わせた水景園の特別無料開放
- ▶料金 無料

★【秋の森特別企画】しょくぶつ博士と森ツアー

- ▶日時 11月23日(祝・水) 午前10時~午後4時(受け付けは午後3時まで)
(小雨決行・雨天時は27日に延期)
※ツアーは午前11時から・午後1時30分からの2回です。
- ▶場所 水景園 芽ぶきの森
- ▶内容 しょくぶつ博士とクイズラリーの答え合わせができるほか、秋の森の見どころも紹介
- ▶料金 庭園入園料

★芽ぶきのモリラリー~秋の落ち葉・木の実をさがそう!~

- ▶日時 11月23日(祝・水)~12月4日(日) 午前9時~午後5時(受け付けは午後3時まで)
- ▶場所 水景園 芽ぶきの森
- ▶内容 「秋の落ち葉・木の実」をテーマにしたクイズラリー
- ▶料金 庭園入園料

★板倉広美展

- ▶日時 11月24日(木)~12月3日(土) 午前9時~午後5時(26日は午後7時まで・3日は午後1時まで)
- ▶場所 水景園 ギャラリー月の庭
- ▶内容 昨年の月のアート展で最優秀賞に選出された板倉広美さんの個展
- ▶料金 庭園入園料

★板倉広美展関連イベント オカリナ演奏「夢をのせて」

- ▶日時 11月26日(土) 午後3時~3時30分

町役場
ダイヤルイン・メールアドレス

TEL 94-2004(代表)
FAX 93-2233(総務課)

企画調整課 TEL 95-1900
kikaku@town.seika.kyoto.jp

総務課 TEL 95-1910
soumu@town.seika.kyoto.jp

危機管理室 TEL 95-1928
kiki@town.seika.kyoto.jp

財政課 TEL 95-1914
zaisei@town.seika.kyoto.jp

総合窓口課 TEL 95-1915
madoguchi@town.seika.kyoto.jp

税務課 TEL 95-1916
zeimu@town.seika.kyoto.jp

国保医療課 TEL 95-1929
kokuhoh@town.seika.kyoto.jp

人権啓発課 TEL 95-1919
jinken@town.seika.kyoto.jp

福祉課 TEL 95-1904
fukushi@town.seika.kyoto.jp

子育て支援課 TEL 95-1917
kodomo@town.seika.kyoto.jp

健康推進課 TEL 95-1905
kenko@town.seika.kyoto.jp

環境推進室 TEL 95-1925
kankyo@town.seika.kyoto.jp

産業振興課 TEL 95-1903
sangyou@town.seika.kyoto.jp

監理課 TEL 95-1909
kanri@town.seika.kyoto.jp

建設課 TEL 95-1901
kensetsu@town.seika.kyoto.jp

都市整備課 TEL 95-1902
toshi@town.seika.kyoto.jp

会計課 TEL 95-1913
kaikai@town.seika.kyoto.jp

学校教育課 TEL 95-1906
gakkyou@town.seika.kyoto.jp

生涯学習課 TEL 95-1907
shogaigakushu@town.seika.kyoto.jp

町立図書館 TEL 95-1911
toshoh@town.seika.kyoto.jp

議会事務局 TEL 95-1908
gikai@town.seika.kyoto.jp

上水道課 TEL 94-2049
jyosuido@town.seika.kyoto.jp

下水道課 TEL 95-1912
gesui@town.seika.kyoto.jp

消防本部 総務課 TEL 94-5119
shoubousoumu@town.seika.kyoto.jp

消防本部 予防課 TEL 94-5119
shoubouyobou@town.seika.kyoto.jp

消防本部 警防課 TEL 94-5119
shouboukeibou@town.seika.kyoto.jp

消防本部 指令課 TEL 94-5119
shouboushirei@town.seika.kyoto.jp

ほうその保育所 TEL 94-3530
housono-h@town.seika.kyoto.jp

こまだ保育所 TEL 94-3400
komada-h@town.seika.kyoto.jp

いけたに保育所 TEL 72-3530
iketani-h@town.seika.kyoto.jp

ひかりだい保育所 TEL 95-3651

せいかだい保育所 TEL 98-3866

狛田駅東土地区画整理事務所 TEL 95-0530
kukaku@town.seika.kyoto.jp

住民サービスコーナー TEL 73-0365

人権センター TEL 94-3696

かしのき苑 TEL 94-5200

訪問看護ステーション TEL 93-0338

むくのきセンター TEL 98-0200

打越台環境センター TEL 93-1034

精華町役場・かしのき苑・むくのきセンターの各駐車場には「身体の不自由な方、身体内部に障害のある方、妊娠中または乳幼児をお連れの方などにご利用いただくための駐車スペース」を設けています。皆様のご理解とご協力をお願いします。



4日(金)	移動図書館 乾谷(集会所前) (14:30~15:20) 東畑(旧集会所前) (15:40~16:30)
6日(日)	少年少女合唱フェスティバル(「第26回国民文化祭・京都2011」) けいはんなプラザ・メインホール (10:00~)
8日(火)	元気づくり音楽会 精華町交流ホール(町役場2階) (10:00~11:30) 移動図書館 中(集会所前) (13:20~14:10) 滝ノ鼻(防火水槽西側) (14:30~15:20) 桜が丘一丁目(公園前) (15:40~16:30)
9日(水)	第10回ふるさと発見の旅~秋~ 町内 (9:00~15:00) 移動図書館 精華台(三丁目集会所前) (13:20~14:10) 桜が丘二丁目(池谷公園前) (14:30~15:20) 山田(自治会駐車場) (15:40~16:30) 健康講演会 精華町交流ホール(町役場2階) (13:30~14:30) 平成23年秋季全国火災予防運動【~15日(火)】
10日(木)	防火パレード こまだ保育所周辺 (10:00~11:00) シルバーサロン シルバー人材センター (10:00~15:00) 移動図書館 菅井(出荷場前) (13:20~14:10) 西北(祝園神社前) (14:30~15:20) 里(精北小学校前) (15:40~16:30) 図書館文学講座「方丈記と日本人」 町立図書館 集会室 (13:30~15:30)
11日(金)	1歳6カ月児健康診査 保健センター (13:00~) 移動図書館 馬淵(集会所前) (13:20~14:10) 光台(近隣センター前) (14:30~15:20) 柘榴(ポンプ庫前) (15:40~16:30)
12日(土)	ホームステイ事業【~13日(日)】 町内など
14日(月)	2歳児歯科健康診査 保健センター (13:00~)

14日(月)	トレーニング室相談会 むくのきセンター (13:30~15:00)
15日(火)	移動図書館 谷(集会所前) (13:20~14:10) 僧坊(南京都高校体育館前) (14:30~15:20) 舟(集会所前) (15:40~16:30)
16日(水)	3歳6カ月児健康診査 保健センター (13:00~) 移動図書館 南(新祝園駅東側駅前広場) (13:20~14:10) 北ノ堂(児童公園前) (14:30~15:20) 菱田(集会所前) (15:40~16:30)
17日(木)	移動図書館 旭(集会所前) (13:20~14:10) 東(集会所前) (14:30~15:20) 中久保田(集会所前) (15:40~16:30)
18日(金)	移動図書館 乾谷(集会所前) (14:30~15:20) 東畑(旧集会所前) (15:40~16:30)
20日(日)	せいか祭り2011 けいはんな記念公園 (9:30~15:30)
21日(月)	シルバーサロン シルバー人材センター (10:00~15:00) シルバー人材センター入会説明会 同センター会議室 (14:00~)
22日(火)	第8回精華町ゴルフ大会 加茂カントリークラブ (8:30~) 移動図書館 中(集会所前) (13:20~14:10) 滝ノ鼻(防火水槽西側) (14:30~15:20) 桜が丘一丁目(公園前) (15:40~16:30)
23日(祝・水)	精華町情報推進セミナー「納得!!スマートフォンのホントのトコロ」 精華町交流ホール(町役場2階) (13:00~15:00)
24日(木)	3~4カ月児健康診査 保健センター (13:00~) BCG予防接種 保健センター (13:15~14:15) 移動図書館 菅井(出荷場前) (13:20~14:10) 西北(祝園神社前) (14:30~15:20) 里(精北小学校前) (15:40~16:30)
25日(金)	9~10カ月児健康診査 保健センター (13:00~) 移動図書館 馬淵(集会所前) (13:20~14:10) 光台(近隣センター前) (14:30~15:20) 柘榴(ポンプ庫前) (15:40~16:30)
27日(日)	第139回歩こう会 奈良県橿原市 (8:50~15:00)

27日(日)	ほほえみスポーツ広場 むくのきセンター アリーナ (9:00~12:00) 環境フォーラム(講演・映画) 精華町交流ホール(町役場2階) (15:10~17:10)
28日(月)	子育て支援講演会 精華町交流ホール(町役場2階) (13:30~15:30)
30日(水)	健康講演会 精華町交流ホール(町役場2階) (13:30~14:30) むくのきセンター休館
12月	
1日(木)	シルバーサロン シルバー人材センター (10:00~15:00) 移動図書館 旭(集会所前) (13:20~14:10) 東(集会所前) (14:30~15:20) 中久保田(集会所前) (15:40~16:30) 火災予防デー
2日(金)	移動図書館 乾谷(集会所前) (14:30~15:20) 東畑(旧集会所前) (15:40~16:30)
3日(土)	「パソコンできれいな年賀状をつくろう」講座 むくのきセンター2階 第1会議室(10:00~12:00・13:00~15:00) 第3回女性講座 むくのきセンター研修室 (13:30~15:00)
4日(日)	人権週間【~10日(日)】
5日(月)	パパママ教室~育児編~ 保健センター (13:30~15:30)
6日(火)	移動図書館 谷(集会所前) (13:20~14:10) 僧坊(南京都高校体育館前) (14:30~15:20) 舟(集会所前) (15:40~16:30)
7日(水)	移動図書館 南(新祝園駅東側駅前広場) (13:20~14:10) 北ノ堂(児童公園前) (14:30~15:20) 菱田(集会所前) (15:40~16:30) 健康講演会 町役場5階 501・502会議室 (13:30~14:30)
8日(木)	移動図書館 菅井(出荷場前) (13:20~14:10) 西北(祝園神社前) (14:30~15:20) 里(精北小学校前) (15:40~16:30)
9日(金)	移動図書館 馬淵(集会所前) (13:20~14:10) 光台(近隣センター前) (14:30~15:20) 柘榴(ポンプ庫前) (15:40~16:30)

各種相談の日程

人権・なやみごと相談
〔毎月15日(休みの場合は次の開庁日)〕
①町役場2階201会議室②人権センター
①11月15日(火)②12月15日(木) 13:00~16:00
人権啓発課(☎ 95-1919)・総務課(☎ 95-1910)

家庭こころの相談室
京都大和の家
11月8日(火)・14日(月)・24日(木)・30日(水)・12月6日(火) 10:00~12:00・13:00~15:00
事前予約制(相談予約専用電話:☎ 98-3909)
平日 10:00~12:00・13:00~16:00
人権啓発課(☎ 95-1919)

高齢者あんしん相談
〔毎月第3水曜日〕町役場2階 相談室
11月16日(水)・12月21日(水) 13:30~15:00
福祉課(☎ 95-1904)

障害者生活相談
〔毎月第3水曜日〕町役場2階 相談室
11月17日(木)・12月15日(木) 13:30~15:30
福祉課(☎ 95-1904)

相楽消費生活センター巡回相談
〔毎週火曜日※祝日を除きます〕町役場2階 相談室
11月8日(火)・15日(火)・22日(火)・29日(火)・12月6日(火)・13日(火) 13:30~16:00
相楽消費生活センター(☎ 72-9955)・産業振興課(☎ 95-1903)
※当日の状況によっては事前連絡の方を優先する場合があります。

社協法律相談
〔毎月第2水曜日〕かしのき苑
11月9日(水)・12月14日(水) 13:30~16:00
※7日前からの申し込み制(平日8:30から受け付け)です。過去3カ月で受けていない方を優先します。
精華町社会福祉協議会(☎ 94-4573)

社協介護相談
〔毎月第3木曜日〕かしのき苑
11月17日(木)・12月15日(木) 9:00~12:00・13:00~16:00
精華町社会福祉協議会(☎ 94-4573)

住宅に関する無料相談会
〔毎月第3土曜日〕アビタタウンけいはんな東館1階
11月19日(土)・12月17日(土) 10:00~16:00
※耐震相談などをする場合は、相談会の3日前までに、必要な資料を提出してください。
精華町商工会工業部会建築部(☎ 94-5525)

出張年金相談
木津川市役所北別館
11月30日(水) 10:00~16:00
事前予約制
京都南年金事務所(☎ 075-643-2620)

は「精華くるりんバス」をご利用ください。 町内の移動、公共施設の利用は「精華くるりんバス」をご利用ください。 町内の移動、公共施設の利用は「精華くるりんバス」をご利用ください。 町内の移動、公共施設の利用は「精華くるりんバス」をご利用ください。

11月の納税・納付

○国民健康保険税(普通徴収分)・・・第6期分 ○後期高齢者医療保険料(普通徴収分)・・・第5期分
○介護保険料(普通徴収分)・・・第5期分 ○保育料・・・・・・・・・・・・・・・・11月分
○放課後児童クラブ利用料・・・・11月分 ○水道料金・下水道使用料・・・・11月分

★便利な口座振替のご利用を★

※各納付書に記載の所で、期限までに納めてください。
※納付が遅れると、督促手数料や延滞金がかかることなどがありますのでご注意ください。

暮らしに「安心」と「安全」を!!

LPガス、ガス器具供給・施工
警備保障/水道設備工事

株式会社 ジェイ・エス・ピー
TEL93-0139 FAX93-1274
〒618-0241 精華町祝園二ノ坪9番地

公共施設の利用は「精華くるりんバス」をご利用ください。 町内の移動、公共施設の利用は「精華くるりんバス」をご利用ください。 町内の移動、公共施設の利用は「精華くるりんバス」をご利用ください。 町内の移動、公共施設の利用は「精華くるりんバス」をご利用ください。

石碑・彫刻・建築石材

有限会社 宮本石材店

精華町祝園西1丁目23-7
(JR祝園駅北へ100m)

☎代 94-2122
(FAX) 94-4639
(工場) 93-1064

㈱協和電工 **hls**

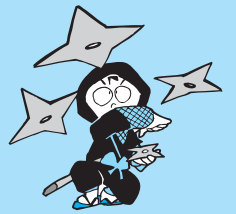
電気設備の
創案・提案いたします

精華町祝園中ノ町14-14 TEL 95-0800
FAX 93-1154

お任せ下さいプロのおそうじ
ハウスクリーニング

おそうじ本舗相楽店 検索

携帯OK
0120-502-400
出張・お見積り無料 精華町乾谷65



図書館 だより

テーマ「忍者でござる」

今秋、京都「東映太秦映画村」がリニューアルされ、新たに忍者屋敷もできました。今年は子どもたちからの支持が熱い「忍たま乱太郎」も映画化され、時代物のなかでも「忍者」の人気は不動です。忍者の里といえば、近隣の伊賀・甲賀がよく知られています。彼らが駆け抜けた地に出かけ、当時に思いをはせてみるのも一興ではないでしょうか。今回は「忍者でござる」と題して、さまざまな本を紹介します。

◎大人の本

『図説 忍者と忍術』

『白疾風』

『忍者ルネッサンス！』

『おばちゃんくノ一 小笑組』

『王城の忍者』

『忍びの国』

北重人
倉阪鬼一郎
多田容子
南原幹雄
和田竜

◎子どもの本

『忍者の大常識』

『忍者になろうーみんなと修行いざ！』 アフタフ・バーバン

『乱太郎の忍者の世界』

『しりとり 佐助』

『忍者サノスケじいさんわくわく旅日記』 なすだみのる

黒井宏光
尼子騒兵衛
梶尾真治

『戦国忍者列伝』



戦国時代、忍者はゲリラ戦や情報戦を得意とし、いわばスパイのような役目を担っていました。そんな忍者の中で雑賀孫市や服部半蔵など、有名な忍者80人を取りあげ紹介しています。彼らがどのような武将に仕え活躍したのか、歴史の闇においては主役であった実態を興味深く解説されています。これを読めば、時代小説の世界の面白さが増すことうけあいです。

清水 昇

『にんじゃにんじゅうろう』



忍者学校に通う「にんじゅうろう」は、両親から立派な忍者になるように期待されるさく言われます。ある日、誰かにつけられていような気がして家に帰ると・・・両親がいません。そして「にんじゅうろう」も捕まってしまう。学校で習った忍術でピンチを脱出して、行方不明のお父さんお母さんを見つけられるでしょうか？ハラハラドキドキのお話です。

舟崎 克彦

『時空忍者おとめ組！』



幽霊が出るとうわさの安土城社に学校のトレッキングでやってきた三人組。ボーイッシュな転校生竜胆、歴史好きな三香、クラス委員の花垣薫子は、時空を超えて現れた忍者霧生丸とともに織田信長の時代にタイムスリップしてしまいます。三人に何が待ち受けているのか、ワクワクドキドキの物語です。

越水 利江子

11月	日	月	火	水	木	金	土	12月	日	月	火	水	木	金	土
				1	2	3	4	5					1	2	3
6	7	8	9	10	11	12		4	5	6	7	8	9	10	
13	14	15	16	17	18	19		11	12	13	14	15	16	17	
20	21	22	23	24	25	26		18	19	20	21	22	23	24	
27	28	29	30					25	26	27	28	29	30	31	

■は休館日

*12月22日(木)に新館開館10周年記念講演会を行います。詳しくは27ページをご覧ください。

図書館資料の配送貸し出し(無料)

障害者の方など、図書館への来館が困難な方にご利用いただけます(事前に登録が必要)。詳しくは図書館までお問い合わせください。

おはなし会

毎週土曜日 午前10時30分～11時

おひざにだっこ ちいちゃいちいちゃいおはなし会

毎月第1水曜日 午前10時30分～10時50分
12月は12月7日(水)です。

2011・第65回 読書週間

信じよう、本の力

10月27日～11月9日



開館時間

火～金：午前10時～午後6時
土・日：午前9時～午後5時

町立図書館 (TEL 95-1911・FAX 95-3976)

http://library.town.seika.kyoto.jp/

貸し出し中の資料は、インターネットからも予約できます(事前に登録が必要)。

図書館へは精華くるりんバスもご利用ください

住民の皆さんへ

- 精華町役場の代表番号 (TEL 94-2004) へお電話いただく際は、電話番号を十分ご確認のうえ、おかけ間違いのないようお願い致します。担当課などがお分かりの際は、便利なダイヤルイン (37ページ参照) がありますので、ご活用を。
- 本誌のバックナンバーは、町ホームページの左メニュー【広報誌「華創」】からもご覧いただけます。

まちの動き

- 町の位置 東経135度47分 北緯34度45分
- 町の面積 25.66平方キロメートル
- 人の動き (平成23年10月1日現在)
人口 36,849人 (+30)
男 17,792人 (+13)
女 19,057人 (+17)
世帯数 13,554世帯 (+30)
(()内は前月比)



精華町の地形



町の木「かし」



町の花「ばら」



住所：〒619-0285 (個別番号)
京都府相楽郡精華町
大字南郷(妻小字)北尻70番地

電話：0774-94-2004(代)
0774-93-2233(総務課)
ホームページ：http://www.town.seika.kyoto.jp/

編集・発行：精華町役場 総務課 企画調整課

本誌記載内容に変更が生じる場合があります。ご了承ください。



地籍情報に準拠した
用途之インクを使用しています。