



ICHIGO いちご



せいにかちょう にほんごばんこうほうし
精華町やさしい日本語版広報誌

No. 329 2022年12月

だんぼうきぐ つか かた ただ 暖房器具の使い方は正しいですか？

もくじ 目次

だんぼうきぐ つか かた ただ 暖房器具の正しい使い方	1
せつしゅ コロナワクチン接種情報	2
りょうり けんこう 料理と健康	3
ねんまつ しゅうしゅう 年末ごみ収集	4
ちょう 町のニュース	5
しせつ 施設のスケジュール	6-7
ちょう しまい とし 町・姉妹都市ニュース	8

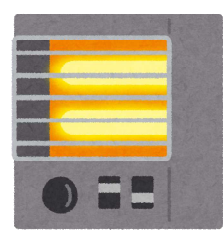
ことし ふゆ さむい ほんかくてき かん きせつ しんがた かんせんしやう えいきやう
今年も冬の寒さが本格的に感じられる季節となりました。新型コロナウイルス感染症の影響
おお か せいかつようしき ていちやく さくねん ぜんこく まん けん たてものかさい ほっせい
で大きく変わった生活様式も定着してきています。昨年は全国で1万9461件の建物火災が発生
だんぼうきぐ げんいん かさい けん かさいけんすうじたい ぜんこくてき ぞうかくけいこう
し、そのうち『暖房器具』が原因による火災は 1046件でした。火災件数自体は全国的に増加傾向に
あります。これからの冬季には暖房器具の使用頻度が増し、使用上の注意を怠ったり、使用方法を
まちが かせい いた かのうせい たか かんが しょうじやう ちゆういてん さいかくにん
間違えたりすることで火災に至る可能性が高くなると考えられます。使用上の注意点を再確認し、
かせい ほっせい こころ
火災を発生させないように心がけましょう。

★ 最も多い電気ストーブの火災

かせいはっせい げんいん まいとし だんぼうきぐ かなら じやうい はい かせい なか でんき
火災発生の原因では、毎年『暖房器具』が必ず上位に入ります。火災の中でも『電気ストーブ』に
かせい だんぼうきぐ かせい やくわりし でんき ちやくせつひ で
よる火災は暖房器具による火災の約7割を占めています。電気ストーブは直接火が出ないため、
せきゆ くら あんぜんせい たか おも しょうほうほう まちが かせい げんいん
石油ストーブと比べると安全性が高いと思われるがちですが、使用方法を間違えると火災の原因とな
でんき だんぼうきぐ かせい すこ ちゆうい ふせ
ります。電気ストーブなどの暖房器具火災は少しの注意で防げるものがほとんどです。

だんぼうきぐ しょうちゆう ちゆういてん
暖房器具使用中の注意点をチェック！

- だんぼうきぐ ちか せんたくもの ほ
暖房器具の近くで洗濯物を干さない。
- も 燃えやすい物を周辺には置かない。
- しゅうしん じ がいしゅう じ かくじつ でんげん け
就寝時や外出時は確実に電源を消す。
- しょう とき でんげん ぬ
使用しない時は電源プラグを抜く。
- スプレー 缶などは熱せられると破裂や爆発の恐れが
あるため、近くに置かない。

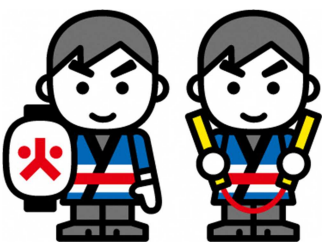


★ 消毒用アルコールも危険！

しんがた かんせんしやうよぼう しょうどくやう いんか おそ だんぼうきぐ
新型コロナウイルス感染症予防の消毒用アルコールは引火する恐れがあるため、暖房器具
ちか しょう
の近くでは使用しないでください。

ねんまつかさいよぼううんどうきかんちゆう しょうほうだん ねんまつけいかい じっし 年末火災予防運動期間中に消防団による年末警戒を実施！

ねんまつかさいよぼううんどう
12月20日(火)～31日(土)まで年末火災予防運動が
てんかい とうき くるき かんそう かせい ほっせい
展開されます。冬季は空気が乾燥し、火災が発生し
きせつ せいにかちょう
やすい季節です。精華町では、12月26日(月)～30日
しょうほうだん ねんまつけいかい じっし やかん
(金)に消防団による「年末警戒」を実施します。消防団が夜間
ちやうない かくちく じゆんかい ほうか かせい ぼうし ちいき
に町内の各地区を巡回することで、放火火災の防止や地域
じゆうみん かせいよぼう たい いしきこうじやう もくてき
住民の火災予防に対する意識向上を目的としています。



せいにかちょう こうほう 精華町の広報キャラクター きやうまち 京町 セイカ



ことし ふゆ だんぼうきぐ つか
“今年の冬に暖房器具を使っ
ているときに気をつけてね！”



12月の日程	会場	ワクチン
12月17日(土) 午後2時～6時	KICK	ファイザー社製 (オミクロン株BA.4-5対応)
12月18日(日) 午前9時～午後4時		



ワクチンの供給量または国の方針により、日程変更する場合は、町ホームページでお知らせします。上記以外の日程は次の二次元コードから確認してください。



▶接種対象者 初回接種(1・2回目)を完了した12歳以上の方

小児(5～11歳)の3回目接種について

5～11歳の追加接種(3回目)が可能となりました。対象となる方には2回目接種後、5カ月が経過する時点で接種券の送付を予定しています。

接種間隔 2回目から5カ月経過後

使用するワクチン ファイザー社製

送付対象者 2回目を6月末までに接種された11歳未満の方には個別に案内を送付します。7月以降に接種された11歳未満の方で接種を希望

される場合は、町コールセンターへ電話してください。

乳幼児(6カ月～4歳)の初回接種について

乳幼児(6カ月～4歳)の接種が可能となりました。

接種回数 3回

使用するワクチン ファイザー社製

送付対象者 令和4年6月19日までに生まれた方は、個別に案内を送付します。令和4年6月20日以降に生まれた方で接種を希望される場合は、町コールセンター問い合わせしてください。

初回接種(1・2回目)がまだお済みでない方へ

オミクロン株対応ワクチンは、初回接種(1・2回目)が完了していないと接種することができませんが、初回接種に使用している従来ワクチンは、年内で国からの供給が終了する予定です。オミクロン株対応ワクチンの接種を希望される方は、年内に初回接種を受けていただきますようお願いいたします。

[1～3回目接種・小児接種・乳幼児接種]町内個別接種実施医療機関一覧表 ※予約は電話のみ

医療機関名	電話番号	対象者	予約受付時間 (日曜・祝日を除く)	接種日時 ※備考
くわはらこどもクリニック 精華台四丁目21-14	0774-98-2788	・ 満6カ月～4歳 ・ 乳幼児 ・ 満5～11歳の児童	・ 月～土：午前9時～正午 ・ 月・火・木・金：午後5時～7時30分 ※乳幼児12月19日(月)まで	乳幼児：予約時にお伝えします 児童：毎週土曜日 午前9時～9時45分 (詳細時間は予約時にお伝えします)
コマダ診療所 菱田宮川原10	0774-93-1787		・ 月～土：午前9時～正午 ・ 月・木・金：午後6時～8時	毎週火曜日 午後2時～4時 ※3回目のみ実施
芳川医院 桜が丘三丁目24-7	0774-71-0014	精華町にお住まいで、満12歳以上の方	月～金(木曜日を除く)：午後4時～7時	毎週土曜日 午後1時(詳細時間は当日正午に問い合わせ要) *3回目のみ実施
学研都市病院 精華台七丁目4-1	050-7116-7125 (予約専用)		月～土：午後2時～4時	1・2回目：毎週木曜日 3回目：毎週火・土曜日 午後2時30分～4時
精華町国民健康保険病院 祝園砂子田7	0570-056732 (精華町コールセンター)	精華町にお住まいで、満18歳以上の方	月～金：午前9時～午後5時 ※接種日前日正午まで	1・2回目：毎週木曜日 3回目：毎週水曜日 午後2時30分



今回は、精華町食生活改善推進員協議会「あすなる会 山桜班」が紹介する「サンラータン風スープ」です。

ざいりょう (2人分)
材料 (2人分)

たけのこ水煮小1個(30グラム)、人参1/4本(40グラム)、もやし1/5袋(40グラム)、生しいたけ1個(10グラム)、本しめじ1/3パック(40グラム)、絹ごし豆腐40グラム、乾燥わかめ1グラム、卵20グラム、酢小さじ2、水300ミリリットル

A: 鶏ガラスープの素小さじ2/3、酒小さじ2、砂糖小さじ2/3、醤油小さじ1弱
水溶き片栗粉(片栗粉小さじ1、水大さじ1)

つくりかた
作り方

- 1 たけのこ、人参は3~4センチ長さの千切り、生しいたけは薄切り、豆腐は1.5センチ角に切る。本しめじはほぐしておく。
- 2 鍋にごま油を熱し、たけのこ、人参、もやし、きのこ類の順に炒める。
- 3 水を加えて沸騰したら、豆腐とわかめとAを加え中火で5分ほど煮る。
- 4 火を止めて水溶き片栗粉を加えたら、かき混ぜながら再度沸騰させ、溶き卵を回し入れる。
- 5 酢を入れて軽く煮立てたら出来上がり。

1人分の栄養価

エネルギー	63 キロカロリー	カルシウム	22 ミリグラム
たんぱく質	3.6 グラム	食物繊維	2.2 グラム
脂質	2.5 グラム	塩分	0.5 グラム



食育ミニ情報 No.30 大根の葉は根よりも優秀？！

大根の葉は緑黄色野菜でビタミン・ミネラルが豊富な食材です。葉付きの大根は、すぐに葉と根を切り分け、葉は熱湯でさっと茹でて冷凍庫保存がオススメ。



Healthy Diet, Healthy You

「食の健康づくり応援店」

「食の健康づくり応援店」とは、「野菜たっぷり」や「塩分ひかえめ」メニューの提供、「エネルギー表示」「食物アレルギー表示」など、食を通じて府民の健康づくりに積極的に取り組む飲食店などのことです。ステッカーがあるお店には、「野菜たっぷり」や「塩分ひかえめ」「エネルギー表示」のいずれものメニューが3品以上、または全メニューに「食物アレルギー表示」があります。

「オリエンタルベーカリー」

このお店では、お野菜たっぷりランチを提供しています。

住所: 精華台九丁目1-17

営業時間: 午前10時~午後4時30分

TEL : 98-6228

定休日 : 年中無休

(お盆、年末年始休業あり)

*営業時間の変更や臨時休業をされている場合があります。詳細については各店舗に問い合わせください。





★ 燃やすごみ

ちく 地区	ねんないさいしゅうしゅう ひ 年内最終収集日
そうぼう たに すがい きた 僧坊、谷、菅井、北ノ 堂、馬淵、中(農免 道路から東側の 地域)、東、西北 山田、乾谷、柘榴、 東畑、桜が丘、 みなみいなやづま 南稲八妻・植田	12月28日(水)
ひしだ たき はな ふね さと 菱田、滝ノ鼻、舟、里、 旭、北稲八間、南、 中久保田、中(農免 道路から西側の 地域)、光台、精華 台、祝園西一丁目、狛 田一丁目、狛田 二丁目	12月29日(木)

★ 燃やさないごみ(カン・鉄くず類、びん・ガラス類、
ビニール・プラスチックごみ)

くいき 区域	ねんないさいしゅうしゅう ひ 年内最終収集日
①	12月19日(月)
②	12月20日(火)
③	12月15日(木)
④	12月16日(金)
⑤	12月26日(月)
⑥	12月27日(火)
⑦	12月22日(木)
⑧	12月23日(金)
⑨	12月28日(水)
⑩	12月21日(水)

★ プラスチック製容器包装

くいき 区域	ねんないさいしゅうしゅう ひ 年内最終収集日
① ⑤	12月26日(月)
② ⑥	12月27日(火)
③ ⑦	12月22日(木)
④ ⑧	12月23日(金)
⑨ ⑩	12月28日(水)

★ ペットボトル

くいき 区域	ねんないさいしゅうしゅう ひ 年内最終収集日
①⑤	12月28日(水)
②⑥	12月15日(木)
③⑦	12月27日(火)
④	12月23日(金)
⑧	12月16日(金)
⑨	12月19日(月)
⑩	12月26日(月)

ねんまつ しゅうしゅう だ わす ちゅうい
年末のごみ収集は、出し忘れのないよう注意してください。最終の
しゅうしゅうす ねんないさいしゅうしゅう ひ
収集日を過ぎると、収集できません。お住まいの地区の決められた場所
に午前8時までに出してください。ほかの地区のごみ置き場へ出すと、そ
の置き場の管理者や近隣の方への迷惑になりますので、ご遠慮くださ
い。次の内容は、3月に配布した「令和4年度ごみ収集日日程表」と
同じです。平日は左記の日程以外でも直接、環境の森センター・きづが
わに燃やすごみを持ち込むことができます【年内最終日は12月28日
(水)】。詳しくは、同センター(TEL:72-1010)まで。

● うちすうじ たいしゅうちく
内数字の対象地区

- ① 菱田(農免道路から東側の地域)、滝ノ鼻、舟(農免道路から東側の地域)、中久保田
 - ② 北ノ堂、馬淵、中(農免道路から東側の地域)、東、西北(農免道路から東側の地域)
 - ③ 菱田(旧府道から東側の地域)、里、僧坊(旧府道から東側の地域)、舟(農免道路から西側の地域)、狛田一丁目、狛田二丁目
 - ④ 菱田(旧府道から西側の地域)、僧坊(旧府道から西側の地域)、谷、北稲八間(旧府道から西側の地域)、旭
 - ⑤ 南(旧府道から東側の地域)、菅井、北稲八間(旧府道から東側の地域)、西北(農免道路から西側の地域)、中(農免道路から西側の地域)
 - ⑥ 南(旧府道から西側の地域)、南稲八妻、植田、祝園西一丁目
 - ⑦ 乾谷、柘榴、東畑
 - ⑧ 山田、桜が丘
 - ⑨ 光台
 - ⑩ 精華台
- ※農免道路は、菅井・菱田線です。
※旧府道は以前の22号線(八幡木津線)です。



ごみ分別



ダウンロードはこちらから

お住まいの地域の「ごみ収集カレンダー」、ご
みの分別を確認できる「ごみ分別辞典」、ご
み出し忘れ防止のための「アラート機能」な
ど、便利に使えるさまざまな機能がありま
す。ぜひ活用してください。

せいかちょう ぶんべつ
精華町ごみ分別アプリ



マイナンバーカードの申請・受取はお早めに！

2022年12月末までにマイナンバーカードを申請した方は、マイナポイントの対象となります。カード受け取り後、2023年2月末までに保険証や公金受取口座の登録をし、マイナポイントを申し込むことで、上限2万円分のポイントを受け取ることができます。期限が近付くと窓口の混雑が予想されます。カードの申請・受取がまだの方はお急ぎください。

マイナンバー専用休日窓口(予約制)

マイナンバーカードの申請受付・交付・電子証明書の更新を行います。
12月10日(土)・25日(日)、令和5年1月14日(土)・29日(日)

受付時間 午前9時～11時45分、午後1時～4時45分

※事前(開庁時間)に予約が必要です。はがきを用意の上、電話、Eメール、または次の二次元コードから連絡してください。電子証明書は有効期限の3カ月前から更新できます。



マイナンバーカード臨時申請窓口を開設します！(予約制)

マイナンバーカード申請受付窓口を下記の通り、2日間限定で開設します！無料で申請用顔写真も撮影します。マイナポイントの申請サポートも行います。事前予約が必要です！下記問い合わせ先から、予約してください。

マイナンバーカードの申請について、詳しくはこちら



- ドン・キホーテ UNY精華台店
日時：12月26日(月)午前8時～午後5時
【事前予約お問い合わせ先】
- イオンモール高の原店4F フードコート前
日時：12月27日(火)午前10時～午後5時
TEL:050-1748-5784
(受付時間：平日9:00～17:00)

マイナンバーカードは申請から約1カ月で出来上がります。本人が来庁の上、受け取る必要がありますが、郵送で受け取る方法もあります。※本人限定受取、または書留の郵便で住所地に送付します。

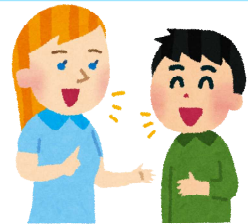
[持ち物]

- ①通知カード
 - ②本人確認書類2点(運転免許証や旅券など1点【注意】と、「氏名+生年月日」または「氏名+住所」が記載されたもの1点)
例：運転免許証と保険証
 - ③住民基本台帳カード・マイナンバーカード(お持ちの方)
- ※申請時には必ず本人がお越しください。【注意】詳しくは、予約時に問い合わせてください。



せいかグローバルネット「いちご一会」外国人サポートチャット

京都府の南・奈良県の北に住む外国人の皆さんの生活や子育てについて困っていることや聞きたいことはありますか？いちご一会のLINEOPENCHATやEメールなどで、何でも相談してください！右の二次元コードをスキャンすることで、OPENCHATのグループにすぐに参加できます。また、いちご一会は2カ月に一回イベントを開催するので、参加してみてください！詳しい情報は下の3つのホームページで見ることができるので、ご覧ください。



フェイスブック：<https://www.facebook.com/sgnhiroba>
インスタグラム：https://www.instagram.com/ichigo_ichie_sgn/
ホームページ：<http://www.sgnhiroba.blogspot.com>

新型コロナウイルスについての多言語の情報

自治体国際化協会

<http://www.clair.or.jp/tabunka/portal/info/contents/114517.php>

法務省

http://www.moj.go.jp/nyuukokukanri/kouhou/nyuukokukanri10_00055.html

帰国者相談窓口、帰国者・接種者相談センター

問い合わせ	京都府
電話番号	075-414-4726 (24時間対応)
対応言語	日本語・英語・中国語・韓国語・ポルトガル語・スペイン語





ぎょうせい ねんまつねんし
 行政サービスの年末年始

く ぶん 区 分	12月												1月				
	20日	21日	22日	23日	24日	25日	26日	27日	28日	29日	30日	31日	1日	2日	3日	4日	5日
	火	水	木	金	土	日	月	火	水	木	金	土	日	月	火	水	木
ちょうやくば 町役場	○	○	○	○	×	×	○	○	○	×	×	×	×	×	×	○	○
ちょうりつとしょかん 町立図書館	○	○	○	○	○	○	×	○	×	×	×	×	×	×	×	×	○
しょうめいしょ 証明書コンビニ交付サービス ちょうやくば せいにかちょうじゅうみん 〔町役場・精華町住民サービスコー ナー(桜が丘地区)含む〕	○	○	○	○	○	○	○	○	○	×	×	×	×	×	×	○	○
しちこまゆうびんきょくない 下粕郵便局内の証明書発行	○	○	○	○	×	×	○	○	○	×	×	×	×	×	×	○	○
せいかちょうこうりゅう 精華町交流ホール(町役場2階)	○	○	○	○	○	○	○	○	○	×	×	×	×	×	×	○	○
かしのき苑	○	○	○	○	○	○	×	○	×	×	×	×	×	×	×	×	○
むくのきセンター	○	×	○	▲	12時 まで▲	12時 まで▲	▲	▲	12時 まで▲	×	×	×	×	×	×	×	○
うちこしだい 打越台グラウンド・テニスコート	○	○	○	○	×	×	×	×	×	×	×	×	×	×	×	△	○
いけたにこうえん 池谷公園テニスコート	○	○	○	○	×	×	×	×	×	×	×	×	×	×	×	△	○
せいかにしちゅうがく 精華西中学グラウンド・テニスコート・ たいいくかん 体育館	○	○	○	○	○	○	○	○	×	×	×	×	×	×	×	×	○
せいかちょう 精華町コミュニティーホール	○	○	○	○	○	○	○	○	○	×	×	×	×	×	×	○	○
せいかちょうなんぶ 精華町南部コミュニティーホール (さくらホール)	○	○	○	○	○	○	○	○	○	×	×	×	×	×	×	○	○
じんけん 人権センター	○	○	○	○	○	×	○	○	○	×	×	×	×	×	×	○	○
せいかちょうこくほびょういん 精華町国保病院	○	○	○	○	○	×	○	○	○	○	×	×	×	×	×	○	○
によう し尿くみとり	○	○	○	○	×	×	○	○	○	×	×	×	×	×	×	○	○
せいか 精華くるりんバス	○	○	○	○	○	○	○	○	○	×	×	×	×	×	×	○	○
じょうけすいどうぶがじむしょ 上下水道部事務所	○	○	○	○	×	×	○	○	○	×	×	×	×	×	×	○	○

○…平常通り・×…休み・▲…午後5時まで窓口受付のみ可・△…午後5時まで利用可



しゅわ
手話でコミュニケーション

ちょうかくしょうがい ちやうかくしょうがい ちやうかくしょうがい ちやうかくしょうがい ちやうかくしょうがい
聴覚障害のある方との意思疎通の方法の一つとして手話を紹介します。



こ どもたちへ、ひろ がれ「理解の輪」

クリスマス

人差指で「×」の印を作り、
左右斜め下へ引き下ろす。
(もみの木の樹形を表現)

QRコード

ホームページで
さまざまな手話
を紹介中

手話サークルでは福祉体験学習の一環として町内の小・中学校へ出向き手話体験学習をしています。最近では手話を目にする機会が増え手話だけが注目されがちですが、子どもたちには手話だけを学ぶのではなく、実際に町内に住む聴覚言語障害者から「聞こえない・聞こえにくいとはどういうことか？困っていることは？」などの話を聞いてもらうことも大切にしています。体験学習を通じて「理解の輪」が広がることも願っています。将来、子どもたちが進学や就職で聴覚言語障害者と接することがあるかもしれません。そのときにこの体験学習のことを思い出してもらえたらと思っています。

せいかちょう しせつ
精華町の施設のスケジュール

そうらくきゆうじつおうきゆうしんりょうじよ
相楽休日応急診療所のスケジュール

ひ 日にち	しんりょうか もく 診療科目	ひ 日にち	しんりょうか もく 診療科目
12/4 (日)	ないか 内科	1/1 (祝・日)	ないか 内科
12/11 (日)	ないか 小児科	1/2 (休・月)	ないか 内科
12/18 (日)	ないか 小児科	1/3 (火)	ないか 小児科
12/25 (日)	ないか 小児科	1/8 (日)	ないか 小児科
12/31 (土)	ないか 小児科	い まえ かなら でんわ ※行く前に必ず電話してください。(0774-73-9988)	

ほけん
保健センター

ひ 日にち	じかん 時間	しょうさい 詳細
12/14 (水)	午後 12 時 40 分 ~	さい げつ じ けんこうしんさ 3歳6カ月児健康診査 (令和元年5月生)
12/20 (火)	午後 12 時 40 分 ~	げつ じ けんこうしんさ 9 ~ 10 月児健康診査 (令和4年2月生)
12/22 (木)	午後 12 時 40 分 ~	げつ じ けんこうしんさ 3 ~ 4 月児健康診査 (令和4年8月生)
1/11 (水)	午後 12 時 40 分 ~	さい げつ じ けんこうしんさ 3歳6カ月児健康診査 (令和元年6月生)
1/12 (木)	午後 12 時 50 分 ~	さい げつ じ けんこうしんさ 2歳4カ月児健康診査 (令和2年8月生)

むくのきセンター

ひ 日にち	じかん 時間	しょうさい 詳細
12/14 (水)	午後 3 時 ~ 5 時	たつきゆう 卓球デー
12/18 (日)	午前 9 時 ~ 正午	ほほえみスポーツ ひろば 広場
12/21 (水)	—	きゆうかん 休館
1/4 (水)	—	きゆうかん 休館
1/11 (水)	午後 3 時 ~ 5 時	たつきゆう 卓球デー



ノーマン市の「No Hunger Holidays」イベント

11月16日と17日、トリニティ・バプティスト教会で、ノーマン地域医療システムとFeedザ・チルドレン主催の「No Hunger Holidays」イベントが開催されました。このイベントでは、米国でホリデーシーズンを迎えるにあたり、400以上の家庭が困窮していることを確認し、家族の負担を軽減するために、食料、衛生用品、そしていくつかのおもちゃが提供されました。ノーマン地域医療システムのリッチー・スプリット社長は、このイベントの主な目的は、オクラホマ州の全住民の健康と幸福の障害となる飢餓を取り除くことであると述べました。食べ物やプレゼントを受け取った人々は、家族のためにクリスマスを提供しようとする地域社会からの援助に感謝していました。



しまいとし 姉妹都市ノーマン市について

2005年から、精華町とアメリカのオクラホマ州にあるノーマン市は姉妹都市であり、1985年から、京都府とオクラホマ州の府州関係により、友好都市の関係を育んできました。国際的な社会をつくるために、精華町とノーマン市は連携し、国際交流と国際理解の推進に努めています。

精華町役場

企画調整課

京都府相楽郡精華町

南稲八妻北尻70番地

TEL: 0774-95-1900

FAX: 0774-95-3971

EMAIL: cir@town.seika.lg.jp

困った時は...

広報誌「いちご」について質問があるときは？

精華町の国際交流員に連絡してください。また、精華町に住んでいて、「いちご」が家に届いてほしい人がいましたら、連絡してください。

精華町での生活で困ったときは？

国際交流員に連絡してください。

TEL: 0774-95-1900 FAX: 0774-95-3971 EMAIL: cir@town.seika.lg.jp または
kikaku@town.seika.lg.jp (企画調整課)

京都府の多言語生活相談

住まい、仕事、行政手続き、医療などの京都府での生活について相談したいことがあれば、京都府国際センター（京都市南区東九条下殿田町70 京都府民総合交流プラザ（京都テルサ）東館3階 TEL: 075-681-4800）の相談窓口にて聞いてみましょう。日本語、英語、中国語、韓国語、ベトナム語、フィリピン語などの20言語で対応しています。

TEL: 075-343-9666 ホームページ: <https://kpic.or.jp>

SNSもやっています！

フェイスブック



精華町ウェブサイト



京都国際交流員ブログ



「貿易ゲーム」から考える世界とわたし



せいかグローバルネットによる国際理解講座「地球っ講座」が10月23日(日)、町交流ホールで開催され、約30人の参加がありました。各グループ(国家)に不平等に与えられた、ハサミや定規などの道具(技術)、紙(資源)、お金

などを使い、また、国連からの支援を受けたり国同士の交渉などを行いながら、国家ごとに商品を生産し、経済発展を目指して競いました。

ゲームでの疑似体験を通じて、経済や社会格差などの国際社会における問題や、相互援助の大切さについて考える機会となりました。