

# 第1回 全100問

# せい かが検定

## 問題と解説・解答

していました。  
また、一九五五（昭和三十）  
年四月一日には町村合併促進法  
により、村制を町制に改め現精  
華町の基礎が築されました。

③河井寛次郎がいちばん美しい  
といった村は？



昭和19年「民芸」7月号

知らないことは誰にでもあります。いいえ、知らないことの方が  
多いかもしれません。そして、それは恥ずかしいことではありません  
ん。  
でも、知らないでいるより、知っているほうがきつとおもしろい  
だろうし、新しい見方も発見できるのではないでしようか。  
私たちの生まれ、育ち、生活しているこのまちについても、それ  
はきつと同じです。  
では、私たちはこのまちのことをどれくらい知っているのでしょ  
うか。  
このまちを知ること、このまちをもっと好きになるかも知れない  
し、このまちにもっと誇りを持つ、さらには、このまちにもっと  
責任を持つ、そのきっかけづくりが出来たら、との願いを込めて、  
ここに「せいか検定100問」を宣言しスタートします。  
あなたは、このまちのことをどれくらい知っていますか。

## 問題と解答・解説

①「精華」と、いう名前はどこ  
ないわれがあってきつつけら  
れたか？

〔解答・解説〕周辺の市町村と  
は一風変わったこの名前は、一  
八九二（明治二十五）年創立の  
精華高等小学校の名前から取っ  
ています。そして精華高等小学  
校の精華は、教育勸語の一節か

ら名づけられました。

わたしたちのまち精華町の名  
前は、明治のころ、「地元の中  
等教育の場を」と、願って設立  
された精華高等小学校の名、そ  
れを引き継ぐ中学校の名に由来  
しています。

②精華町の前身は？

〔解答・解説〕明治維新を迎え  
たころ、周囲の社会情勢は、大  
きな変ほうを遂げましたが、こ



初代精華村役場

の地域は山田荘村、祝園村、稲  
田村、そして粕田村の四カ村を  
中心に独自の歩みが続けていま  
した。昭和に入り、祝園、稲田、  
粕田の三カ村が合併して川西村  
が誕生（一九三二（昭和六）年  
十月一日）。さらに一九五一  
（昭和二十六）年四月一日には  
川西村と山田荘村が合併して精  
華村が出来ました。このときの  
人口は九千四百九十三人を数え、  
相楽郡において一定の位置を確保

⑥逆修の碑の伝承とはなんな  
らうか？

〔解答・解説〕山城国一揆の最  
後の舞台であった稲屋妻城の跡  
を示すものはほとんど見当たり  
ません。ただ、わずかに北稲八  
間区の共同墓地に残る地藏石仏  
と十四基の五輪塔が、最後の抗  
戦で死んでいった者を祭る供養  
塔だという伝承が地元に残って  
います。

逆修とは、自分が死ぬことを  
覚悟し、さきに自分の墓を建て  
るという意味もあるそうで、そ  
んな伝承が地元に残っている。こ  
とは、山城国一揆が地元のひと  
たちにはロマンと好意を持って  
伝えられているにはかありませ  
ん。



逆修の碑のロマン

⑦お千代半兵衛の墓は？

〔解答・解説〕近松門左衛門と  
いえば江戸中期の浄瑠璃、歌舞  
伎の脚本作者として知られてい  
ます。義理人情の葛藤を題材に  
ひとの心の美しさを描いて数多  
くの作品を残していますが、そ  
のなかに忘れられない「心中宵  
庚申」があります。この作品は  
近松の晩年の作品で「お千代半  
兵衛」としてもよく知られてい  
ます。

お千代がこの村の出身という  
ことで、植田の来迎寺には今も  
墓が残されています。



来迎寺の「お千代半兵衛」の墓

○問い合わせ  
企画調整課 広報係  
（TEL 95-11900）  
（FAX 95-3971）

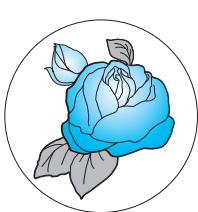
MEMO

-----

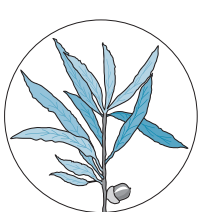
-----

-----

-----



町の花：バラ



町の木：カシ

山城守護の入部を認めること  
は、山城国一揆の崩壊を意味し  
ます。あくまでも山城守護の入  
部に反対する国人らは稲屋妻城  
にこもり、徹底抗戦をしますが、  
抗戦むなしくついに落城。  
その最後の砦（とりで）となった稲屋妻  
城が精華町にあったのです。

それから八年の間、自治国は  
続きますが、やがて国一揆体制  
に揺らぎが出てきます。一部の  
国人の裏切りや政治的状況が国  
一揆にヒビを入れ、山城守護の  
入部を認める動きが出てくるの  
です。

〔解答・解説〕町の花と木は、  
「バラ」と「かし」です。町村合  
併二十周年を記念し、美しいま  
ち、豊かで明るい健康的なまち  
づくりの願いをこめて、広く住  
民から公募し、制定されました。  
こぼれるようなバラの情熱  
と、はじけるようなしなやかさ  
を持つかしの木の強さが、二十

⑤山城国一揆の終焉の城は？

一世紀の我がまちのまちづくり  
を見守っていてくれるでしよう。

④精華町の花と木はなんで  
しょうか？

しなやかさることながら、其れに  
も増して驚くのは此の村全體が  
壓倒的に美しい事だ。」と、書  
いています。

〔解答・解説〕今からおおよそ五  
百年前、この地は畠山政長と畠  
山義就の跡目争いのため東軍と  
西軍に分かれて相対峙していま  
した。ここに住む農民は、日常  
と化した戦と重税と賦役にあえ  
ぎ、それはまさに地獄の様相を  
呈していました。そこで、つい

# 第2回 全100問 せいか検定

## 問題と解説・解答

### せいか検定宣言

知らないことは誰にでもあります。いいえ、知らないことの方が多いかもしれません。そして、それは恥ずかしいことではありません。でも、知らないでいるより、知っているほうがきっとおもしろいだろうし、新しい見方も発見できるのではないのでしょうか。わたしたちの生まれ、育ち、生活しているこのまちについても、それはきっと同じことがいえます。では、わたしたちはこのまちのことをどれくらい知っているのでしょうか。このまちを知ること、このまちをもっと好きになるかも知れないし、このまちにもっと誇りを持つ、さらには、このまちにもっと責任を持つ、そのきっかけづくりが出来たら、との願いを込めて、「せいか検定100問」を宣言します。さて、あなたは、このまちのことをどれくらい知っていますか。



鬼平犯科帳の文庫本と常念寺



「花の乱」の脚本と出演者一覧

⑨ 精華町がNHKの大河ドラマに出たことがあるのは本当か？

### 問題と解答・解説

⑧ 鬼平犯科帳の鬼平こと長谷川平蔵は、その昔、祝園村に來たことがあるか？

〔解答・解説〕 池波正太郎の小説「鬼平犯科帳」の主人公鬼平こと長谷川平蔵は、長年にわたって、ほとんど休養もとらず、いのちがけの「刑事」にはたらくつづけてきたため、老中・松

平定信が「しばし休ませてやろう」との配慮で「火付盗賊改方を解任する」と、いう幕府のさたが下ります。この機会に平蔵は京都にある父の墓参りと休養を兼ねた旅に出ますが、その道中、いろんな事件にまきこまれ京都から大和に向うことになります。岩清水八幡宮詣でをし、歌姫越えて奈良に向かい、その途中、祝園村の常念寺において入浴し、庫裏の奥まった一間で

夕飯のもてなしを受けます。もちろん、これはあくまで池波正太郎の小説のなかの話ではあるのですが、鬼平は実在した人物であるので、池波正太郎の史資料のなかには本当に常念寺が出てくるのかもしれませんが、それは置くとして、テレビなどでおなじみの鬼平が精華町の常念寺に來ていたと想像すれば心が踊ります。興味のある方は、文春文庫の「鬼平犯科帳3」の「兇剣」を読んでみてください。

「花」と「乱」からとらえ、日野富子を核として描いたものでした。この「花の乱」の終章近くで、「山城国一揆」が登場し、我が精華町にあった山城国一揆終息の城「稲屋妻城」での最後の合戦場面が登場したのです。

⑩ 精華町は三村が合併して出来たというのは本当か？

〔解答・解説〕 明治維新を迎えて、周囲の社会情勢は大きな変革を遂げましたが、この地域は山田荘村、祝園村、稲田村、狛田村の四カ村を中心に独自の歩みが続けていたといえます。

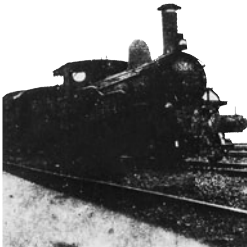
昭和に入って、祝園・稲田・狛田の三カ村が合併して、川西村が誕生しました。さらに一九五一（昭和二十六）年四月一日には川西村と山田荘村が合併して精華村の新生を見たのです。



川西小学校・川西村役場落成式（昭和7年）



町長室に飾られた歴代町長の写真



祝園駅構内の列車（大正10年）

から九九年九月まで、五代目は鉄田利秋氏が一九九九年十月から二〇〇三年の十月まで、六代目が現町長の木村要氏で二〇〇三年十月からです。つまり、現在の木村町長は六代目となります。

〔解答・解説〕 町の行政は直接住民に関係する所です。その最高責任者は、四年に一度の選挙で選ばれる町長です。町長は、町政の方針、予算の配分、編成など具体的な施策を議会に提案し、決定します。それでは、精華町で町長は現在何代目なのかをみてみましょう。

初代は高田熊三郎氏が一九五一年五月から六一年七月、二代目は杉浦孝行氏が一九六一年七月から六九年七月、三代目は井上藤治氏で一九六九年七月から八九年七月まででした。四代目は大崎鉄平氏が一九八九年七月

全通してから百年余になります。（参考：けいはんな風土記）

⑬ 日本初の同一年グラドルラムを達成したプロゴルファーが住んでいたのをご存知ですか？

〔解答・解説〕 その人の名は戸田藤一郎。神戸市で一九一四年に生まれ、一九八四年になくなっています。伝説のプロゴルファーといわれる戸田は、インパクト寸前まで右手のタメをつくる独特のパンチショットに開眼し、「日本にもう一人のベン・ホーガンがいた」と、陳清波プロにいわせたほどのダウンブローをものにしました。以後、何ものをも恐れぬ試合度胸もあって一時代を築きました。

特に、一九三九年には日本オーブン、日本プロ、関西オーブン、関西プロを制して前人未踏の同一年グラドルスラムを達成しました。

そんな伝説のプロゴルファーが、晩年、狛田地区に住んでいました。（参考：日本経済新聞二〇〇一年九月十二日付）

〇問い合わせ  
企画調整課 広報係  
TEL 95-1900  
FAX 95-3971

MEMO

MEMO



第3回  
全100問

# せいか検定

## 問題と解説・解答

### せいか検定宣言

知らないことは誰にでもあります。いいえ、知らないことの方が多くかもしれません。そして、それは恥ずかしいことではありません。でも、知らないでいるより、知っているほうがきつとおもしろいだろうし、新しい見方も発見できるのではないでしようか。わたしたちの生まれ、育ち、生活しているこのまちについても、それはきつと同じことがいえです。では、わたしたちはこのまちのことをぐぐり知っているのでしょうか。このまちを知ることで、このまちをもっと好きになるかも知れないし、このまちにもっと誇りを持つ、さらには、このまちにもっと責任を持つ、そのきつかけづくりが出来たら、との願いを込めて、ここに「せいか検定100問」を宣言しスタートします。さて、あなたは、このまちのことをどれくらい知っていますか。

### 問題と解答・解説

⑭祝園にはその昔、七つの森があったが、それはどこなのか？

〔解答・解説〕このことについては、町史の参考資料版「精華町の史跡と民俗」のなかで、「祝園七森」と、題して庄田りと子さんが書いておられます。それによると、「七つの森とは、

「柞ノ森」「出森」「幸ノ森」「若森」「天神ノ森」「弁天森」「藤小森」のことだといわれています。が、今では「柞ノ森」「出森」「幸ノ森」「若森」の四つだけが地名として残っているだけで、「天神ノ森」「弁天ノ森」「藤小森」の三つはあまり聞かなくなってしまうました」と、記しておられます。

精華町の祝園あたりはひらけてきて、七つの森があったと聞

かされても今では想像もつきません。



この風景に七森があった

⑮わたしたちが毎日仰いできた神奈備丘陵とは、神々がこもる山であるというのとは？

木津川流域の人々は、西方に望む丘陵を神奈備丘陵と呼んでいます。神奈備とは、地域の



神々がこもる丘や山

神々がこもる丘や山のことです。いま、学研都市の建設が進む丘陵は、古来神々のこもるところでした。

一方、河内平野の人びとは、東に神奈備丘陵を仰いできました。かれらにとっても、この丘陵は、南に連なる生駒山系とともに、昇る朝日を仰ぐ霊峰に連なる山脈でした。（参考・けいはんな風土記）

### ⑯瓜生田の遺跡とは？

平安時代のころに謡われた「權馬楽」（古代歌謡のひとつ）のなかに、「山城の 狼のわたりの 瓜つくり……（山城国の狼というところの瓜作り人……）」と、いう歌があり、かつて、精華町下狼や山城町上狼などの「狼」の地で、瓜が作られていたことが分かっています。しかし、その正確な位置や栽培されていた時代など、詳細はまだ明らかになっていません。

ところが、地元では、古くから、この瓜が栽培されていた場所、すなわち「瓜生田」は、谷集落の東方にあったと伝えられていたようで、そうした伝承を後世に残すために、一九〇六（明

治三十九）年、地元有志の手により「瓜生田の遺跡」の碑が建立されました。

碑は現在、谷区集会所の敷地内にありますが、当初は、現在位置の東方約二十畝の水田のあぜの上に建てられていました。（生涯学習課監修）



瓜生田の遺跡の碑

⑰町史はどこで売っているの？

現在、販売している町史関連の出版物は、

- 精華町史本文篇・五千円
- 精華町史史料篇Ⅰ（原始・古代・中世・近世①）・五千円
- 精華町史史料篇Ⅱ（近世②・近・現代）五千円
- 参考資料版
- ・精華町の寺社と美術・五百円
- ・写真で見る暮らしと風景・



辻村橋の川銘板

⑱山田川に架かる辻村橋の「川銘板」の秘密とは？

五百円  
・精華町の史跡と民俗・五百円  
○せいか歴史物語・五百円  
以上の七冊です。町史編さん事業は門脇禎二先生を監修者として、一九三八（昭和五十八）年から町史編さん事業に着手し、一九九七年七月に「せいか歴史物語」を完成させることで町史編さん事業は完了しました。前記の七冊については、役場本館五階の企画調整課（☎〇七四―九五―一九〇〇）で販売しています。

一九五三（昭和二十八）年に南山城を襲った水害は、鉄道橋をのぞく橋と一部のせきをのぞいて大方が流出してしまいました

⑲木津川によって流された中世の墓地を知っていますか？

一九八四（昭和五十九）年秋、舟地区の木津川河川敷で、墓石や石仏が多数散乱する中世の墓地跡が発見されました。

この遺跡は、百久保地先遺跡と名づけられ、翌年には精華町教育委員会が実態把握のための発掘調査を実施しています。調査の結果、埋葬施設をはじめと



地元の人たちによって保管されている墓石や石仏

する墓地の諸施設は、そのすべてが長年にわたる木津川の侵食作用によって、すでに流失してしまっていることが分かりました。重い石造の墓石や石仏だけが、流されずに元の位置近くに残されていたのです。

その散乱範囲は東西約五十畝、南北約百五十畝の広範囲にわたっていました。

現在、発見されたたぐさんの墓石や石仏は、発見者をはじめとする地元の方々のご尽力で、舟集落の南側に設けられた施設に移され、大切に保管されています。（生涯学習課監修）

### 〇問い合わせ

企画調整課 広報係  
（TEL95―1900）  
（FAX95―3971）

MEMO

MEMO

第4回  
全100問

# せいか検定

問題と解説・解答

## せいか検定宣言

知らないことは誰にでもあります。いいえ、知らないことの方が多いかもしれません。そして、それは恥ずかしいことではありません。でも、知らないでいるより、知っているほうがきつとおもしろいだろうし、新しい見方も発見できるのではないのでしょうか。わたしたちの生まれ、育ち、生活しているこのまちについても、それはきつと同じことがいえます。では、わたしたちはこのまちのことをどれくらい知っているのでしょうか。このまちを知ることで、このまちをもっと好きになるかも知れないし、このまちにもっと誇りを持つ、さらには、このまちにもっと責任を持つ、そのきつかけつくりが出来たら、との願いを込めて、ここに「せいか検定100問」を宣言しスタートします。さて、あなたは、このまちのことをどれくらい知っていますか。

## 問題と解答・解説

②新殿神社の十三重の石塔はいつなんのために建立されたか？

（解答・解説）新殿神社は、山田集落の東の外れに鎮座する山田・乾谷両地区の産土神です。十三重石塔は、この神社の参道を登りきった右手に建っています。高さ約四段の花こう岩製の、初層の四方には仏龕を彫り

出し、基礎に、百万遍念仏供養のため、一四九一（延徳三）年にこの塔を造立したことを刻んでいます。



十三重塔

仏の実施とともに、塔の造立がなされたものと思われます。この十三重石塔は、その造立年代が明らかで、またその時代の様子を今日にありありと伝える貴重な資料です。

一九二五（大正十四）年、現精華町域第一号の重要文化財に指定されました。（生涯学習課 監修）

②「ロックンクライマックス 花火爆す」の句は、上村梨花（柘榴区）さんの句集「薫風」に収められています。さて、このロックンサートの主役は誰でしょうか？

（解答・解説）上村梨花さんは一九〇五（明治三十八）年生ま



故上村梨花さん

れで一九九四年に亡くなっています。「七曜」に属し、俳句をたしなんでこられました。一九七七（昭和五十二）年に第一句集「寒牡丹」、一九九〇年に第二句集「薫風」を出版されています。これらの句集には、年齢を重ねられているのに、若々しい句がたくさん詰まっています。そんななかでも、「薫風」に収められている、火照りまだ残る球場コンサート街路樹に風涼しかりロックの夜聴衆の中に祖母あり

秋のコンサート

などを中心に、ロックにまつわる句が十句詠まれています。これは、ロックコンサートが渡辺美里のコンサートで、渡辺美里は上村梨花さんの孫になります。

そのため、孫のコンサートに行かれたときの句ということです。若者に支持される渡辺美里が俳句に詠まれており、町立図書館にもありますので興味のあるかたは「薫風」と「寒牡丹」を手にとられてはいかがでしょうか。



巨大な井筒

②畑ノ前遺跡の井戸はどれくらいの大きさ？

（解答・解説）一九八五年度に精華台の造成工事の事前調査として実施した畑ノ前遺跡の発掘調査では、弥生時代の集落跡や古墳時代の古墳跡とともに、奈良時代の大規模な邸宅跡が発見されました。

この発見は、当時の豪族の住居がほぼ完全形で出土した例として注目されましたが、それ以上に人々を驚かせたのは、この邸宅の南東隅につくられた、深さ七段にもおよぶ深大な井戸でした。

下半部に井筒を埋設し、その上に横板を井籠組みして上半部の井戸枠をつくっていますが、下半部の井筒は、高さ約三・五段、直径約一・一段のヒノキの

大木材の中心をくりぬいて作った巨大なもので、その規模や残存の良さで他に例を見ない貴重な資料だったのです。

地下から取り出した井戸枠は、合成樹脂による保存科学処理を施し、現在は役場の倉庫で保管しています。（生涯学習課 監修）

②精華町のレコードが出ているって本当？

（解答・解説）それは、クラウンレコードから久保敏文作詞、吉中俊道作曲で鎌田英一が歌い、「せいか音頭」として出ています。歌詞を紹介してみましょう。

せいか音頭（昭和51年10月制定）  
一、東の山から朝日が昇りや  
木津が流れの光に映えて ハイハイ  
なびく稲穂に ハウスも浮かぶ  
野の幸一杯 杯の町



振り付けの一部

ドントイコ ヨイヨイ  
二、親達たちが こどもを守りや  
育つ良い子は 精華の宝 ハイハイ  
黄色い帽子が いそ〜と  
仲良しこよで今日も行く ハイハイ  
三、伸びる若者 腕組み合って  
檜の木の下にたくましく ハイハイ  
ばらの装い身につけて  
吾等精華の未来をうたう  
ドントイコ ヨイヨイ  
四、負けじと 夜毎にあさん達も  
緑の殿堂 体育館で ハイハイ  
今日も励むよ 健康づくり  
パレイ 卓球の球はねる  
ドントイコ ヨイヨイ  
五、アカシヤ繁れる 丸山見えた  
野見の宿弥がつけばくろ ハイハイ  
麓で働く つわもの達は  
吾が町 守る猛者揃い  
ドントイコ ヨイヨイ  
六、薬師如來や 観音様ござる  
お千代半兵衛の墓もある ハイハイ  
日の出神社の雨乞い石が

田圃うるおす 山田川  
ドントイコ ヨイヨイ  
七、祝園神社のいごもり祭り  
今年も静かに満作祈る ハイハイ  
太い燈火赤々と  
良い子綱引きや七五三があく  
ドントイコ ヨイヨイ  
八、吾が町豊に 榮えさせよと  
希いを伝える 孫達に ハイハイ  
翁は集い 四方山話  
交す笑顔に 花が咲く  
ドントイコ ヨイヨイ  
九、ほんに住みよい 精華の町は  
水も美味よ 風気も綺麗 ハイハイ  
今開発の礎寄高く  
未来に希望と夢がある  
ドントイコ ヨイヨイ  
（なお、レコードには一、二、三、八、九番しか録音されていません）



レコードのジャケット

○問い合わせ  
企画調整課 広報係  
（TEL95-11900）  
（FAX95-3971）

MEMO

MEMO



# 第5回 全100問 せいか検定 問題と解説・解答

## せいか検定宣言

知らないことは誰にでもあります。いいえ、知らないことの方が多いかもしれません。そして、それは恥ずかしいことではありません。でも、知らないでいるより、知っているほうがきっとおもしろいだろうし、新しい見方も発見できるのではないのでしょうか。わたしたちの生まれ、育ち、生活しているこのまちについても、それはきっと同じことがいえます。では、わたしたちはこのまちのことをどれくらい知っているのでしょうか。このまちを知ることで、このまちをもっと好きになるかも知れないし、このまちにもっと誇りを持つ、さらには、このまちにもっと責任を持つ、そのきっかけづくりが出来たら、との願いを込めて、ここに「せいか検定100問」を宣言しスタートします。さて、あなたは、このまちのことをどれくらい知っていますか。

## 問題と解答・解説

②4今ではあまり耳にしなくなった切師<sup>きりし</sup>とはいったい何なのでしょう？

〔解答・解説〕一九五三（昭和二十八）年ごろ、川西スイカは精華町の特産物として全盛でした。そのころ、切師と呼ばれるひとたちがいました。スイカの田畑で一畝ぐらいの細い竹棒を使い、スイカをトントンとたた

畑からリヤカーに積んで、各地域の出荷場に持って行きました。その当時の川西スイカは「富研号<sup>ふげんごう</sup>」という品種で、<sup>㊦</sup>のスタンプを押すのは意匠登録の意味もあり、そこに「富研号」と「川西スイカ」のレッテルも貼ったということです。

最盛期は、大型車に積み一日平均二十数台を京都や大阪の中央市場へと運びました。

一九五〇年ごろには川西西瓜

耕作組合が設立され、当時、東



幻の川西スイカ

②5京の都から南都（奈良）への木津川をはさんだ中世のころの道はどうなっていたのでしょうか？

〔解答・解説〕それは東路と西路の二コースがありました。  
・東路（京都と奈良を結ぶ木津川東岸の街道、中世の基本的な道筋となっていました。京都から稲荷、藤森、木幡を通り、宇治へ出て、神明、久世、奈良、井手、平尾、狛を経て、木津川を渡り越え、奈良に達するコース。およそ一日の行程であり、その中間点は奈良島でした。木津渡しは「上の渡し」と「下

の渡し」という二つの渡しがありました。）

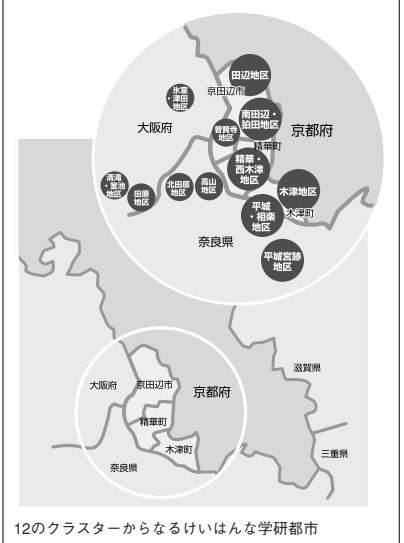
・西路（京都から巨椋池の西側へ下り、川を越えて、田辺、下狛、祝園、相楽を通り奈良へ向かいます。）

の二コースで、当時は巨椋池があつたため現在とはかなり違った行程となっています。

（絵がたり山城国一揆・文理閣刊参考）

②6精華町は関西文化学術研究都市の中核地であるといわれていますが、関西文化学術研究都市とはどんなものなのでしょう？

〔解答・解説〕関西文化学術研究都市（通称…けいはんな学研



12のクラスターからなるけいはんな学研都市

都市）は、関東の筑波研究学園都市（茨城県つくば市）と並んで、国家プロジェクトとして建設が進められている日本の代表的な研究都市です。

つくばは、国の研究施設が中心で、合併によりできたつくば市にまとまった新市街地が形成されていることに比べ、けいはんなは、民間の研究施設や産業施設など多様な施設群の立地が進んでいること、京都・大阪・奈良の三府県八市町にまたがり、十二の地区に分かれていること、古くから平城京や平安京との関わりの深い地域であり都市建設の目標として「新文化首都」を掲げていることなどが特徴的です。

一九七八（昭和五十三）年の構想発表と一九八五（昭和六十）年の起工式以来、今日まで、二十年以上を経て、現在では都市建設の第三段階（「サード・ステージ」）にあるといわれています。

近年は、景気回復の流れのなかで積極的な中小ベンチャー企業の立地も進み、米国のシリコンバレーのように新産業創出の拠点としての発達が期待されているほか、中国をはじめ国際的な研究交流も始まるなど、関西全体の発展をけん引する研究都市として、期待が高まっています。（企画調整課監修）

②7高所恐怖症にはたまたないスポーツとは？

〔解答・解説〕文化学術研究交流施設であるけいはんなプラザはみなさんすでによくご存じでしょう。日時計やメインホール、イベントホールなどを配し、学研都市の中核施設として親しまれ、多くのひとに利用されています。

そんななかにあるけいはんなプラザラボ棟は、多くの企業が入居し学研企業として大いに期待がされており、屋上にはヘリポートもあります。

区在住の故松尾信一さんらを中心にして、「川西スイカ」に夢を持たせようと必死の取り組みがされ、川西スイカといえは知らないひとがいけないほどのブランド品となりました。

今では、精華の特産品といえは「いちご」ですが、「川西スイカ」の名は、「切師」の名とともに今も多くひとの心の中に残っています。幻のスイカ「川西スイカ」、ひとくち食べてみたいものです。（石津憲造氏、岩井英子氏、木村要氏、松尾清敏氏の話を参考にさせていただきました。）



足がすくみずす

そのラボ棟の十三階に奇妙なスポーツがあります。それは、入居企業の共有スペースの部分なのですが、西に向いて出窓のようになっているおり、ラボ棟から少し突き出ている、そこから下界を見ると車がマッチ箱のように見えます。高所恐怖症のひとつでなくとも思わず足がすくみます。この場所は、入居企業の共有スペースということで、誰もが入れるものではありませんが、もし、ラボ棟に入る機会があればのぞいてみる価値のあるスポーツです。

○問い合わせ  
企画調整課 広報係  
TEL 95-11900  
FAX 95-33971

第6回  
全100問

# せいか検定

## 問題と解説・解答

### せいか検定宣言

知らないことは誰にでもあります。いいえ、知らないことの方が多いかもしれません。そして、それは恥ずかしいことではありません。でも、知らないでいうより、知っているほうがきっとおもしろいだろうし、新しい見方も発見できるのではないのでしょうか。わたしたちの生まれ、育ち、生活しているこのまちについても、それはきっと同じことがいえます。では、わたしたちはこのまちのことをどれくらい知っているのでしょうか。このまちを知ることで、このまちをもっと好きになるかも知れないし、このまちにもっと誇りを持つ、さらには、このまちにもっと責任を持つ、そのきっかけづくりが出来たら、との願いを込めて、ここに「せいか検定100問」を宣言します。さて、あなたは、このまちのことをどれくらい知っていますか。

### 問題と解答・解説

#### ②9 日出神社の雨乞い石とは？

〔解答・解説〕 本社は、もとは大和国生駒郡高山村大字鹿ノ畑（現奈良県生駒市鹿畑町）に鎮座していました。平安時代の延暦年間（七八二〜八〇六）の大洪水で、御神体の大石がこの地まで流れてきて、その後、当地で祭られるようになったといわれています。現在、社殿の傍

らにある「神石」がその大石で、地元では「雨乞い石」と呼び、以前は、干ばつのときにこの石を川に入れ、雨乞いをするという風習がありました。

また、柘榴というこの地区の名も、上流から流れてきた大石がここで木にひっかかって留まったということにちなんで、「石留」の二文字にそれぞれ木偏をそえ、村名としたと伝えられています。



日出神社雨乞い石

#### ②9 和歌に出て来る祝園のことをご存知ですか？

〔解答・解説〕 奈良時代にはそれほど重視されていなかった春

本社は光明皇后をお祭りしていますが、このことは、平安時代以降、山田川沿いに朝日庄という荘園が成立、拡大していったという歴史的事実とあいまって、そこに「日出」とその「光明」、すなわち「朝日」という関連がうかがえ、日出神社と雨乞い石が朝日庄という荘園の歴史と深い関係を持ったものであることを推測させています。（生涯学習課監修）

日祭は、平安時代になって藤原氏の隆盛に伴い、国家的な祭祀となりました。春日祭は毎年二月と十一月の最初の卯の日に行われることになっていましたが、十世紀初めに藤原氏の首長であった藤原忠平が参詣してからは、藤原氏の恒例の行事となりました。いわゆる春日詣です。そのコースは、一つは平安京から東南に下って宇治を経て、南行し木津で木津川を越えるコース。もう一つは、平安京から西南に下り、木津川の西側を南に下って歌姫を越えるコースです。後者のコースはこの精華町を通過するコースで、平安時代の後半に入ると、精華町は奈良や吉野へ行く平安貴族たちが往來することが多くなります。

祝園（波々曾之毛利）は紅葉の名所で、紅葉の歌枕として、たくさん和歌によみこまれました。

そんな「は、その」の出てくる和歌は次の通りです。

『梁塵秘抄』

ふゆくとも ははそのもみちなちりそよ ちりそよなちりそいらかへてみむ

『千載和歌集』 ははそが原をみわ

たせば 色なき風も紅葉しにけり

賀茂 成保

『新古今和歌集』

時わかぬ 浪さへ色に いづみ河 は、その杜に 嵐吹らし

藤原 定家

『金槐和歌集』

泉川 は、その杜に なく蟬のこゑのすめるは 夏のかさか

源 実朝

『新勅撰和歌集』

さほやまの は、そのもみちいたづらに うつろふあきはものぞかなしき

藤原 基綱

（参考・せいか歴史物語）

#### ③0 祝園の地名の由来はなんなのでしょうか？

〔解答・解説〕 祝園の地名は、その最初の伝承を語る「日本書紀」の伝承によっています。樟葉を本拠地とした武埴安彦が、神南備丘陵の東を木津川左岸沿いに南下し、妻の吾田媛は、神南備丘陵・生駒山脈の西沿いに南下し、竹内道から二上山を北回りする大坂越えで、倭の国の朝廷を攻めようとした。武埴安彦は、異母兄の大彥命が属していた倭国への戦いを挑ん



黒船「泥絵 武洲潮田遠景」  
(せいか歴史物語より)

だのです。「日本書紀」は、八十八（崇神天皇十）年のこととしますが、「日本書紀」の記述は実際のできごとよりはるかに古い時代のこととして書かれていることが説明されており信用できません。だから、武埴安彦が本拠とした樟葉の古墳群の築造年代から考えて、この戦いは四世紀末のことだった、と思われま

この軍勢は、倭朝廷の大彥命と彦国葺（和珙氏の祖）の軍勢の前に敗走し、とくに多くの者がさり散らされた所が、（放るが転じて）羽振苑と呼ばれることになったのです。これがのちに、今の祝園の地名になりました。（参考・せいか歴史物語）

#### ③1 一八五四（嘉永七）年に鞍岡神社や武内神社でペリー

の黒船来航を受けて武運長久と異国降伏の祈禱が行われたというのは本当か？

〔解答・解説〕 下柏村鞍岡神社の神主太田直信が一八五二（嘉永五）年から書き始めた『旧記』に出てきます。

「嘉永六丑年五月下旬より異国船渡来す。相州浦賀表に六船は

ど着。六月二日まで引合、江戸御府内大混雑。七月に引、又翌年寅正月十五日に渡来す。諸大名御固……」と、記されていて、これは、一八五三年六月、米国東インド艦隊のペリーが浦賀に來航し、暗に武力で開国を要求した事件は日本中に衝撃を与えたのですが、江戸から遠く離れた精華町にもそのニュースは伝わっていました。

実際にやって来た蒸気船は四隻でしたが、話が大きくなって鞍岡神社の『旧記』では六隻になっています。幕府は、米国大統領の国書を一応受け取り、国内の意見がまとまらないからと、返事は翌年に引き延ばしました。こうしてペリーはひとま

ず引き揚げました。翌年、一八五四（嘉永七）年一月、ペリー

はふたたび七隻の軍艦を率いてやってくるのですが、鞍岡神社の『旧記』によれば、二月下旬、神道の宗家、京都の吉田家から配下の神職に、武運長久と異国降伏を祈願するように命令が出されています。これを受け、鞍岡神社では三月二日から八日まで、近くの八つの村でも三月一日から十一日までの間に祈禱が行われました。

この異国降伏の祈禱は武内神社でも行われており、異国降伏の祈禱礼も残されています。

開国拒否により戦争になるという危機感は、南山城でも切実だったのです。（参考・せいか歴史物語）

〇問い合わせ 企画調整課 広報係（TEL9511900、FAX9513971）

MEMO

MEMO



# 第7回 全100問 せいか検定 問題と解説・解答

## せいか検定宣言

知らないことは誰にでもあります。いいえ、知らないことの方が多いかもしれません。そして、それは恥ずかしいことではありません。でも、知らないでいるより、知っているほうがきっとおもしろいだろうし、新しい見方も発見できるのではないのでしょうか。わたしたちの生まれ、育ち、生活しているこのまちについても、それはきっと同じことがいえます。では、わたしたちはこのまちのことをどれくらい知っているのでしょうか。このまちを知ることで、このまちをもっと好きになるかも知れないし、このまちにもっと誇りを持つ、さらには、このまちにもっと責任を持つ、そのきっかけづくりが出来たら、との願いを込めて、ここに「せいか検定100問」を宣言します。さて、あなたは、このまちのことをどれくらい知っていますか。

## 問題と解答・解説

### ③②精華町で現存する一番古い仏像を知っていますか？

（解答・解説）精華町には平安時代のたくさんのお木像があります。そのうちひとつも古いと思われるのは、祝園の常念寺の境内にある薬師堂の仏像です。この仏像は、高さ一・六九メートルで、ケヤキの一木造の菩薩（仏教で、悟りを求めるひとの意味

で、<sup>ぶつ</sup>仏陀のつぎの地位）像です。一木造は本体が一本の木で造られた彫刻のことで、平安時代になって全国的に広がりました。

飛鳥時代以後、多くの仏像は金銅像や乾漆像や塑像でした。これらは、特殊な技術が必要としたり、莫大な費用がかかり民間で作成することは困難でした。



常念寺 菩薩形立像

もはや仏像はある限られた人々だけのものではなくなったのです。常念寺の仏像もこのような風潮のなかで造りあげられたのです。（参考・せいか歴史物語）

### ③③けいはんなプラザの日時計はどを指しているのでしょうか？

（解答・解説）関西文化学術研究都市を代表する中核施設・けいはんなプラザ南東の広場にそびえる日時計。チタンに覆われ日差しに輝くボデーが近未来の雰囲気を与えています。

日時計の針は高さ約二十メートル、長さ約三十五メートル。文字盤の面積は約三千五百平方メートルを誇ります。「文字盤の面積世界一」として一九九四年版のギネスブックに掲載されたこともありま

す。文字盤には現地、九州西端（長崎県佐世保市）、本州東端（岩手県宮古市）の三地点の水平面が重ねられ、地点の違いにより生じる時間差を視覚的に体験できます。

日時計の針は北極星を指しています。以前は先端から北極星にレーザー光線を発射していました。

MEMO



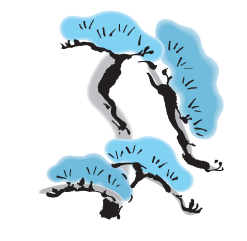
日時計

### ③④良辨僧正の見返りの松を知っていますか？

（解答・解説）古来からの言い伝えによると、祝園出森より少し東の地には良辨僧正の見返りの大きな松の木があったそうです。が、明治の初期のころに枯れたので、その跡に柿の木が植

### ③⑤精華町の広報は「華創」として皆さんにわかりがってらっていますか？もうひとつの広報が発行されているのを知っていますか？

（解答・解説）もうひとつの広報とは「いちい」のことです。



いちい



いちい

平安時代になって、仏教が民衆の間にも普及してくると、このような仏像では社会の需要に応じ切れなくなりました。すでに飛鳥時代から木彫はありましたが、木の豊富な日本では、木造の彫刻は材料に困ることはなく、もともと普及しやすかったのです。

（解答・解説）役場を入ると右側に精華町立図書館があります。庁舎は二〇〇一年二月にオープンしました。それに引き続く四月二十八日に図書館が開館になりました。

○四年度末の蔵書数十一万六千二百二十四冊、貸し出し冊数は四十一万六千三百三十八冊となっ

MEMO

# 第8回 全100問

## せいか検定

### 問題と解説・解答

#### せいか検定宣言

知らないことは誰にでもあります。いいえ、知らないことの方が多いかもしれません。そして、それは恥ずかしいことではありません。でも、知らないでいるより、知っているほうがきっとおもしろいだろうし、新しい見方も発見できるのではないのでしょうか。わたしたちの生まれ、育ち、生活しているこのまちについても、それはきっと同じことがいえます。では、わたしたちはこのまちのことをどれくらい知っているのでしょうか。このまちを知ることで、このまちをもっと好きになるかも知れないし、このまちにもっと誇りを持つ、さらには、このまちにもっと責任を持つ、そのきっかけづくりが出来たら、との願いを込めて、ここに「せいか検定100問」を宣言します。さて、あなたは、このまちのことをどれくらい知っていますか。

#### 問題と解答・解説

③⑦「おんごろん」とはなんのことでしょうか。

〔解答・解説〕 今も祝園の中地区には「おんごろん」と呼ばれる伝統行事があります。おんごろんは、毎年二月三日の節分の日に行われており、はやしうたに合わせて地区の子どもたちが家々をまわり、わらと縄で作られた横槌というものを使っ

て地面をたたいて、モグラなどの農作物の大敵を追い払い豊作を祈願するユニークな農耕神事のことです。

おんごろん うちましょかまんまんちゃんのおいवाईだもうひとつおまけに ドッコイショ  
とのはやしとうたの後に、横槌で地面をたたきます。  
幼稚園児と小学生の子どもたちが夕方五時半ごろに集会所



おんごろん うちましょか

の前に集合し、午後九時ごろまでかけて各家々をまわります。同じような農耕神事は近隣では京田辺市でも行われているということです。

また、「まんまんちゃんのおいवाईだ」と、いう歌詞は、人により時代により、「まんまんちゃんのおでましだ」や「まんまんちゃんのおまつりだ」に変わることもあるそうです。

③⑧役場にパイプオルガンがあるのを知っていますか？

〔解答・解説〕 精華町役場庁舎



交流ホールのパイプオルガン

の交流ホールにはパイプオルガンが設置されています。このオルガンは、学研都市の中心都市にふさわしい文化の香る庁舎となるように願っていた庁舎設計当時の故大崎元町長の遺志により、ご遺族から寄贈を受けたものです。このパイプオルガンは米国のロジャーズ製の近代オルガンで、本物のパイプの音に電子オルガンの音を重ねて音響効果を増すことができる仕組みになっています。お隣の京田辺市の同志社女子大学の音楽学科にはオルガン専攻があることから、毎年、秋に開催している「交流ホールコンサート」『バロック音楽の楽しみ』は学生たちの発表の機会としても定着し、精華町のパイプオルガンの響きを存分に楽しむことができます。

③⑨「ハハソ」はナラやクヌギの総称である、というのは本当か？

〔解答・解説〕 精華町祝園にも地名起源伝説があります。崇神天皇の兄で山背にいた建波邇安王が反乱を起こした時、敗走する反乱軍をここ祝園でさんざんに斬りハフリ（斬り散らし）滅ぼしました。そこで「波布里皆能」という地名になったといえます。

このように、南山城地方は日本古代朝廷草創期の歴史にまつわる伝説に富む土地柄です。ちなみに、ハフリは祝（神官）の意味であって、おそらく木津川畔の「柞の森」にある式内祝園神社の所在にちなむ郷名なのだろうといわれています。ハフリソノのモリがハフソノのモリ、ハハソのモリと転訛し、やがて



クヌギの木

「柞」の森（ハハソ）はナラやクヌギの総称と意識するようになったものと思われる。  
「柞の森」は後世歌枕となった紅葉の名所でもあり、『新古今集』藤原定家の歌、  
時わかぬ 波さへ色に 泉川  
柞の森に あらし吹くらし  
でも知られています。（参考・けいはんな風土記）

④⑩祝園には正月が二度あるといわれる訳を知っていますか？

〔解答・解説〕 毎年、正月の申の日から三日間（一月に申の日の三回あるときは申の申の日、二回のあるときは初めの申の日になります）、祝園神社のいごもり祭が行われます。

いごもりは古くから奇祭として知られ、崇神天皇のころ武埴安彦が朝廷に叛逆を企て、ついにこの地で討伐されます。が、亡魂、柞の森にとどまり人々を悩ませます。それを討たんだため、斎戒沐浴精進祈願したのが、今に伝わるいごもりの始まりといわれています。

一日目（申の日）は「風呂の井の儀」が執り行われます。  
二日目（酉の日）、この日はい



いごもり祭

ごもりの中心をなす日といわれ、この日の行事を「御田の儀」と称し、夜の七時ごろ大たいまつに火がつけられ、儀式が始まります。

三日目（戌の日）は、「綱引き」の式が行われ、三日間の行事は終わり、四日目の午前四時ごろに神職の太鼓の音でいごもりがあくといわれています。

三日間は門戸を閉ざし、音の出ないようにし、それまでに作った精進料理を食べ、斎戒沐浴し、ただお祈りの神事を行っ

〔創精記95〕

○問い合わせ

企画調整課 広報係  
TEL 95-11900  
FAX 95-3971

MEMO

MEMO



# 第9回 全100問 せいか検定 問題と解説・解答

## せいか検定宣言

知らないことは誰にでもあります。いいえ、知らないことの方が多いかもしれません。そして、それは恥ずかしいことではありません。でも、知らないでいるより、知っているほうがきっとおもしろいだろうし、新しい見方も発見できるのではないのでしょうか。わたしたちの生まれ、育ち、生活しているこのまちについても、それはきっと同じことがいえます。では、わたしたちはこのまちのことをどれくらい知っているのでしょうか。このまちを知ることで、このまちをもっと好きになるかも知れないし、このまちにもっと誇りを持つ、さらには、このまちにもっと責任を持つ、そのきっかけづくりが出来たら、との願いを込めて、ここに「せいか検定100問」を宣言しスタートします。さて、あなたは、このまちのことをどれくらい知っていますか。

## 問題と解答・解説

④1 精華町と姉妹都市関係にある都市はどこでしょうか。

（解答・解説） 精華町ではホームステイのホストファミリーをされる方が多く、毎年、たくさんの方のホームステイを受け入れ、住民レベルでの国際交流が盛んなまちとして知られています。が、町レベルでは、米国オクラホマ州ノーマン市と姉妹都市関係にあります。



役場の2階にも飾っています

係にあります。ノーマン市には気象学などで有名なオクラホマ大学があり、産学連携が盛んな

④2 三宅安兵衛とはどんなひとか知っていますか？

（解答・解説） 精華町内には、道標や記念碑が多くあります。精華町史参考資料版『精華町の史跡と民俗』のなかで、故上野英雄さんが「石の聲」精華町の道標と記念碑」と、題してまとめたおられますが、そんな記念碑のなかに三宅安兵衛遺志建



三宅安兵衛建立による石碑

立と刻まれているものが多く見受けられます。それでは、三宅安兵衛とはどんなひとなのでしょう。

三宅安兵衛は一八四二（天保十三）年に若狭の小浜で生まれ、十一歳で京都五条の木綿商に奉公し、その後、独立して四条烏丸に木綿・博多織りの店を構えます。一九二〇（大正九）年に他界しますが、死に臨み子息の清次郎氏に多額のお金を渡し、「京都のため公益公利のことに使用せよ」と、後事を託します。

その後、清次郎は父安兵衛の遺志を履行するために、一九三〇（昭和五）年までに史跡・古墳などに四百余基にも及ぶ石碑を建てます。そして、碑の裏に「東京都三宅安兵衛遺志建立」と、刻まれており、京都とそれ以南一帯に広がっています。また、石柱の文字は、史跡のほう

三段目、道行（道中初音の旅のオープニングで、佐藤忠信（狐・忠信）と静御前がからまりながら吉野へ落ちる場面ですが、舞台は満開の桜。前には菜の花がひろがっていて美しい吉野の雰囲気がよく出ています。

静御前がうつ鼓の皮がギツネの忠信に化けた父ギツネなので

白塗りのギツネが衣をぬぐとき、ものの哀れが見事に伝わってきます。浄瑠璃、清元が「心もほそのうで」（心細い）と、語りますが、現在の舞台でもこれほどの人生の悲しみを伝えるものは少ないと思われしますが、いかがでしょうか。



義経千本桜 [村上元三、現代語訳日本の古典18] より

## 問い合わせ

企画調整課 広報係  
TEL 95-11900  
FAX 95-3971



住友ホールで映画はいかが

（解答・解説） みんなが小さかったころ、映画は娯楽の王様でした。皆さんも奈良や京都、大阪にまで足を延ばしいろいろな映画を楽しまれたことでしょう。

（解答・解説） 下粕には大北城と呼ばれる下粕大北氏の居城がありました。しかし、一四七〇（文明二）年大内政弘軍に攻め落とされて以後、一四七七（文明九）年に大内氏が国許へ引き揚げるまで、大内氏の代官杉氏と古市氏の代官井上氏の城として、南山城における西軍の拠点でした。

④4 大北城はどこにあったのでしょうか？

（解答・解説） 精華町では映画館も消えていつているところが多いということです。ビデオなどの普及で自宅のテレビなどで映画をご覧になる方も増えていますが、本来、映画は暗いホールで大画面で見てこそ映画の醍醐味が味わえるものでしょう。

精華町のけいはんなプラザでそんな映画を見ることが出来ます。映画も邦画、洋画を問わず、最近の話題作もかけられ、メイソール（ゆつたりした席で楽しむ）が出来ます。



この辺りに大北城はあったのか

が、あって、「相楽郡誌」では精華町菱田にその所在を求めています。ところが近年、精華町下粕で周囲に堀をめぐらせた方形館跡が発掘され、前者が下粕ではなく菱田であるのに対し、こちらは下粕に所在し、大北氏は下粕の北方に勢力をもっていたと考えられることから、下粕の北方に位置するこの館跡こそが大北城跡と考えられています。（参考：けいはんな風土記）

④5 歌舞伎の『義経千本桜』に、「祝園」が出てくるって本当？

（解答・解説） 歌舞伎の『義経千本桜』は、皆さんのなかにすでに知らんになっておられる方もいらっしゃるでしょう。これは猿之助の十八番で、菊五朗も演じて、かなり有名な出し物です。そのなかに、祝園が出てきます。

第10回  
全100問

# せいか検定

## 問題と解説・解答

### せいか検定宣言

知らないことは誰にでもあります。いいえ、知らないことの方が多いかもしれません。そして、それは恥ずかしいことではありません。でも、知らないでいるより、知っていないほうがずっとおもしろいだろうし、新しい見方も発見できるのではないのでしょうか。わたしたちの生まれ、育ち、生活しているこのまちについても、それはきっと同じことがいえます。では、わたしたちはこのまちのことをどれくらい知っているのでしょうか。このまちを知ることで、このまちをもっと好きになるかも知れないし、このまちにもっと誇りを持つ、さらには、このまちにもっと責任を持つ、そのきっかけづくりが出来たら、との願いを込めて、ここに「せいか検定100問」を宣言しスタートします。さて、あなたは、このまちのことをどれくらい知っていますか。

### 問題と解答・解説

④6 スピルバーグ監督の製作で知られる映画「ツイスター」と精華町の関係を知っていますか？

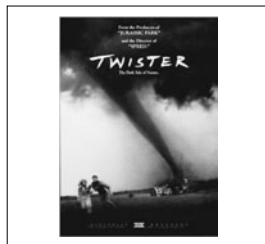
〔解答・解説〕スピルバーグ監督といえば「未知との遭遇」「E.T.」などの作品で知られる世界的な映画監督です。アカデミー賞（監督賞）、ゴールデン・グローブ賞（監督賞）などに何度も選ばれる

など、世界的にも評価が高いのはいうまでもありません。

そんなスピルバーグ監督の数ある作品のなかに「ツイスター」という作品があります。

この作品は、我が精華町と姉妹都市提携をしているノーマン市のオクラホマ大学の佐々木嘉和名誉教授を中心とした学生たちの竜巻予測研究の苦闘を描いたものです。

佐々木名誉教授は今から五十年



映画「ツイスター」のDVD

ほど前に、気象学科創設のためにオクラホマ大学に招致され、今では竜巻予測の世界的権威でもあり、日本の外務省から名誉総領事にも任命されています。

そんな佐々木先生は、一九八七（昭和六十二）年以来、学研都市とオクラホマ大学との学術交流に熱心に取り組まれ、二〇〇五年実現したノーマン市との姉妹都市提携にあたって、何度も精華町へ足を運ばれるなど、大きな役割を果たされてきたのです。

機会があれば映画「ツイスター」をみられてはいかがでしょうか。

④7 その昔、木津川の精華町域には、藪の渡しと菅井の渡し、そして、開の渡しがあったのをご存じですか？

〔解答・解説〕細川たかしの「矢切の渡し」と、いう歌が流行ったのを覚えておられる方もたくさんおられることでしょう。渡しといえば此岸と彼岸を結ぶというイメージもあって、なぜかわたしたちの心に郷愁を誘います。

現在の精華町域にも、一七〇〇年ごろには、架橋されていない木津川を渡るために、要所には渡し舟が運行していました。

精華町域の上流から挙げていくと、菅井の渡し（上泊―菅井）、開の渡し（平尾―祝園、藪の渡し（藪浜（綺田）―舟（下泊）の三つがありました。

渡しには、街道にある「往来渡し船」と、農民が川向かいの田畑を耕作するために利用する「耕作通い船」との区別があったようです。藪の渡しが「往来渡し船」で、菅井の渡しと開の渡しは「耕作通い船」の機能が高かったと思われるのです。

たとえば、藪の渡しは、奈良街道の綺田から西に分かれて、藪の浜から対岸の精華町域の下泊の舟

楽都は文化的に先進的な地域だったのです。

一九八七（昭和六十二）年に発掘調査された里廃寺は下泊郷にあり、一町（一〇九<sup>丁</sup>）四方の寺域を持った山城町の高麗寺系の寺院跡で、おそらく七世紀の末に造られ、奈良時代末期まで維持されていたようです。

この祝園郷の遺跡としては畑ノ前遺跡があり、この地域の渡来系の豪族の居館ではないかと思われまます。また、山田川の左岸の段丘上にある樋ノ口遺跡は相楽頓宮（離宮）とする意見や、文献に見える山田寺であるとする意見が見られます。精華町域には多くの奈良時代の遺跡があり、それは取りも直さず、この地は古代から先進的な地であったといえます。（参考・せいか歴史物語）



里廃寺出土の瓦

### 〇問い合わせ

企画調整課 広報係  
（TEL 95-1900）  
（FAX 95-3971）

MEMO

に渡り、郡山街道に結ぶという、木津川東西兩岸の主たる街道を短絡する渡しとして、郡山藩の参勤交代にも利用されていました。そのため、大勢の旅行者でにぎわっていました。

また、菅井は精華町域では唯一、近世船問屋が確認されている水運の浜でした。（参考・「けいはんな風土記」「精華町史参考資料版（写真で見える暮らしと風景）」

④8 精華町の文化財はどんなものがあるのか？

〔解答・解説〕先人の遺した貴重な文化財は、町の大切な財産であり、次の世代に伝えていかなければならないのは当然のことです。そのため、国や府、町などが文化財の調査や研究をし、収集と保存に努めています。

それでは、精華町にある指定文化財にはどんなものがあるのか紹介してみましょう。



菅井の浜（大正15年9月）

### ④9 乾谷瓦窯とは？

このほかに精華町には多くの歴史的なすばらしいものがたくさんあります。それは文化財に指定されているかどうかではなく、それだけが町民にとっての心ふるさとしてあり、宝物であり、信仰の対象として息づいています。

### ④9 乾谷瓦窯とは？

〔解答・解説〕七二〇年ごろから精華町の地域は、大きな土木工事

### ⑤0 古代から精華町は先進的な地であった？

〔解答・解説〕古来、相楽郡には、外国から渡来して来た人々が多く住んでいました。たとえば下泊は、朝鮮半島（高麗）から来た人たちの住んでいたことに由来する地名です。そして、外国からの移住者は、故国の先進的な文化を伝えてくれました。そういう点で相

MEMO



第11回  
全100問

# せいか検定

## 問題と解説・解答

### せいか検定宣言

知らないことは誰にでもあります。いいえ、知らないことの方が多いかもしれません。そして、それは恥ずかしいことではありません。でも、知らないでいるより、知っているほうがきっとおもしろいだろうし、新しい見方も発見できるのではないのでしょうか。わたしたちの生まれ、育ち、生活しているこのまちについても、それはきっと同じことがいえます。では、わたしたちはこのまちのことをどれくらい知っているのでしょうか。このまちを知ることで、このまちをもっと好きになるかも知れないし、このまちにもっと誇りを持つ、さらには、このまちにもっと責任を持つ、そのきっかけづくりが出来たら、との願いを込めて、ここに「せいか検定100問」を宣言しスタートします。さて、あなたは、このまちのことをどれくらい知っていますか。

### 問題と解答・解説

#### ⑤ 華時計フラッピーが移転したことを知っていますか？

〔解答・解説〕 祝園駅前にあった華時計フラッピーのことを覚えていますが。一九九四年九月に「けいはんな学研都市フェスティバル」と「都市緑化フェア」に合わせて、駅前広場に登場しました。まちづくりのシンボルモニュメ

ントとして、また、近鉄新祝園駅への急行停車の実現のために造られた華時計は、住民のみなさんと一緒に時を刻んできましたが、当時から駅前の様相も一変し、新祝園駅は駅舎が改築され、待ちわびた急行の停車も実現し、祝園駅前は名実ともに学研都市の表玄関となってきました。

そこで、初期の目的を達したとして取り壊されることとなったのですが、「精華町のまちづくりを

ジツ、と見てきた生き証人として保存してはどうか」との声が上がりました。

今では、祝園駅から役場庁舎前に移転しましたが、学研都市精華町の発展に大きな飛躍をもたらした祝園駅前整備、その歴史をみなさんの胸に永遠にとどめていただき、「花いっぱい、夢いっぱい」のまちづくり、そして、我が精華



役場前に移転した華時計フラッピー

町の発展を見守り続けるシンボルとして、今後も時を刻んでいつてくれることになりました。

役場に來られたときは役場庁舎前に移転した「華時計フラッピー」を眺めてください。

#### ⑥ 武内神社には山城国一揆のころの棟札が残っているというのは本当か？

〔解答・解説〕 北福八間にある武内神社には「三一八（文保二）年以来二十一枚の棟札（嘉永七年の祈禱札もいれて）」が残されています。

棟札というのは、広辞苑によると、「棟上げや再建、修理のとき、工事の由緒、建築の年月、建築者または工匠の名などを記して棟木に打ち付ける札。頭部は多く山形をなす。」と、なっており、武内神社の棟札は、若干のバラツキはあるものの、大体において各棟札の年代間隔もそろっており、途中の欠落も少なく、これを編年的に見て行くと、北福八間における村落の変遷を知るうえで大変に役立つ資料といえます。

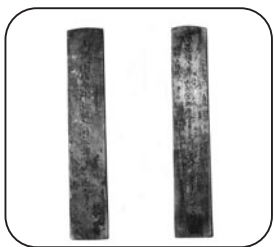
これらの棟札から、「大乗院門跡座」・「一乗院門跡座」などの成立時期をさかのぼらせることに

なったり、南北朝末から室町初期の間に福八間荘が南北に分立したことなどがわかり、さらには文明四年の棟札には「老名」十人の名前が初めて見えることが注目されます。

そのことから、少なくともこの時期には、北福八間荘に村落の自治的組織が形成されていたといえます。

ほかに、武内神社の棟札からは、「権現講」や「阿弥陀講」などの成立時期や、「老」十人の組織がわかったり、天文三年の棟札からは「惣庄」の文字が記録されており、山城国一揆が起こった中世を通じて、自治的な組織が維持されていたことを伝えてくれており貴重な資料です。

武内神社本殿と棟札十六枚については京都府登録有形文化財にも指定されています。（参考・精華町の寺社と美術）



武内神社の棟札

#### ⑦ 精華町にも分校があったのを知っていますか？

〔解答・解説〕 宮沢賢治の「風の又三郎」は分教場に風の又三郎が訪れ、生徒たちと交流を去ってゆく、という物語で、多くの読者は郷愁を感じ、物語のなかへ引き込まれていきます。

そんな分校がつい最近まで、精華町にもありました。一八七二（明治五）年、学制施行に伴い、山田・乾谷・柘榴・に第七小学校、東畑に第六小学校が創立になりました。さらに一八七六（明治九）年には山田・乾谷・柘榴・東畑にそれぞれ尋常小学校が創立になります。

一八八六（明治十九）年には、山田・乾谷・柘榴の組合立により尚徳小学校が創立します。

一八九一（明治二十四）年には、町村合併に伴い、山田庄村立第一尋常小学校と改称され、同日東畑に第二尋常小学校が創立しました。そして、一九二一（大正十）年には山田庄村立山田尋常小学校が設立になり、第二尋常小学校が廃止になり、東畑分校となりました。

やがて、山田庄東畑分校は、東光小学校の開校に伴い一九九三年



分校跡

に廃校になりました。

今、東畑の分校跡は東畑区集会所として活用されていますが、前を通るたびにおじいさんやおばあさん、お父さん、お母さんが、宮沢賢治の作品のように「風の又三郎」に会われたかのように思われます。（参考・せいか歴史物語、教育要覧）

#### ⑧ 「とんど」とはなんでしょう？

〔解答・解説〕 左義長のことを、わたしたちらの地域では「とんど」と、呼んでいます。

一月十四日の夕方、各家から正月に飾った注連縄などを持ち寄り、集落の外れの農道のかなり広い場所です。まず、三本の親竹を三層の高さで交差させて結び、三方に竹の足元を広げ組み立てま

す。それに持参した注連縄を継ぎ合わせ、薬（くすり）を結びつけたものを周囲に巻いて準備の完了です。

その中へあらかじめ持参した門松や神様の供え物や古くなったお札などを入れて燃やします。

十五日の早朝、点火を始めますが、このとき「書き初め」を燃やして習字の上達を祈願するひともあるそうです。また、昔からこの燃え盛るとんどの火にあたると若返り、あかされがしいとか、その灰を体に塗ると病気をしないともいわれているそうです。

その際、とんどの火でもちを焼いて食べるのですが、小さく半分にちぎったもちを火中に投げ、害虫の予防と虫への供養もふくまれています。

このとんどが燃えつきて帰るとき、竹の先の燃え残りを持って帰り、その火で雑煮を炊くことになっています。これは、主に北福八間のとんどの作法の言い伝えです。（参考・精華町史参考資料版「精華町の史跡と民俗」の「伝承した民俗行事とその今昔」尾崎与四男氏）

〇問い合わせ  
企画調整課 広報係  
TEL 95-1900  
FAX 95-3971

MEMO

MEMO

第12回  
全100問

# せいか検定

問題と解説・解答

## せいか検定宣言

知らないことは誰にでもあります。いいえ、知らないことの方が多くかもしれません。そして、それは恥ずかしいことではありません。でも、知らないでいるより、知っているほうがきっとおもしろいだろうし、新しい見方も発見できるのではないのでしょうか。わたしたちの生まれ、育ち、生活しているこのまちについても、それはきっと同じことがいえます。では、わたしたちはこのまちのことをどれくらい知っているのでしょうか。このまちを知ることで、このまちをもっと好きになるかも知れないし、このまちにもっと誇りを持つ、さらには、このまちにもっと責任を持つ、そのきっかけづくりが出来たら、との願いを込めて、ここに「せいか検定100問」を宣言しスタートします。さて、あなたは、このまちのことをどれくらい知っていますか。

## 問題と解答・解説

⑤⑤精華町旗が宇宙を飛んだって本当？

（解答・解説）日本の宇宙開発の先駆けとして、国内初のベンシルロケットの打ち上げ四十周年を記念し、一九九六年一月十一日午前四時四十一分に打ち上げられた米国のスペースシャトル・エンデバー号に精華町旗が積載されました。



精華町が選ばれたのは、一九九四年の「せいか祭り」で、「向井千秋さんの宇宙展」を開いたのが縁です。

エンデバーには、我が国から市町村旗など七十七枚が公式搭載物として選ばれたのですが、京都では唯一精華町が選ばれました。

「せ」の字を图案化した精華町旗が宇宙を飛んだということ、不思議な気分になせられ、ロマンをかきたてられます。

⑤⑥相楽郡で初めて養蚕を行ったのは菅井村だったというのを知っていますか？

（解答・解説）人間はほかの生き物とは違い衣服をまとっています。その素材については、化学の発達でいろいろと替わってきましたが、昔は木綿や絹が主流で、絹は蚕が吐き出す糸を紡ぎあてやかな布を織り出しました。そのため全国各地で蚕の飼育やその飼料となる桑の木が植えられていました。

相楽郡でもそれは同じで、ここに菅井村では一八六六（慶応



狛田村肩繭整理講習会(明治44年)

二）年に養蚕が行われ、それは相楽郡では最初のことだといえます。

盛んになったのは一八八七（明治二十）年代以降のことで、一八九五（明治二十八）年には木津に養蚕伝習所が設立されています。

一九〇八（明治四十一年）年からは、相楽郡蚕糸同業組合による肩繭整理講習会が、各所を巡回して開かれました。

## ⑤⑦精華町と民権運動の関係は？

（解答・解説）今から百年以上前の一八七八（明治十一年）年、京田辺市に南山社という結社が

ありました。自由民権運動は、国会を開設し、憲法を制定することを求めた国民的な運動で宮津の天橋義塾という私塾が、その中心となりました。

当時、小学校は町村にきめ細かく造られましたが、それ以上の教育を受けようとする、府県庁所在の都市に出なければなりません。そのため、都市から離れたところに住む人びとは小学校を卒業すると地元

の私塾で学ぶことになりました。京田辺の大住には愛民義塾という私塾もスタートし一株五十円という高額な株を買ってでも地元



相楽郡立農林学校

われます。

一方、田辺にも益壽家塾を発展、充実させるため株が発行され、精華町でも下狛・菱田・僧坊の人たちの名もあり、それらのメンバーから田辺を中心に北は京都、南は奈良、西は大阪に至る人びとの大きなネットワークが出来、それが力となって一八八一（明治十四）年に南山義塾が仮開業になります。

南山義塾は農村の私塾です。彼らは日常の生産や暮らしに役立つ教育を目指していました。ラジオやテレビのない時代、本と新聞は貴重な情報源であったため、図書館が備えつけられ、南山義塾の図書館は学ぶ意欲を持った若者には力強い味方だったといえます。

南山城には南山義塾のほかにも、民権に強い関心を持つ人がいて、木津村の鹿背山では共鍊社という演説と教育の結社が作られており、現在の精華町域には祝園村南垣内研究会や汎愛館、丸山倶楽部が結成されています。精華町の三つのグループも雑誌を共同購入したり、読書会を開いたりする学習サークルでした。いずれにしても政治や社会の出来事に積極的に取り組む自由民権の思想は、この土地に根づいていると

いえるのではないのでしょうか。（参考・けいはんな風土記）

⑤⑧川西小学校の校庭で牛の品評会が行われたって本当？

（解答・解説）写真は一九三九（昭和十四）年十月八日に、川西小学校で行われた牛の品評会の様子です。

当時は、相楽郡産牛組合があった、飼育の指導や品評会が実施されていました。

現在とは違い、牛は耕作には欠かせないものでした。この品評会では、農夫に交じっ



川西小学校で牛の品評会(昭和14年10月)

MEMO

MEMO



第13回  
全100問

# せい か検定

問題と解説・解答

## 問題と解説・解説

⑥歴代の国際交流員を覚えて  
いますか？

（解答・解説） 国際交流員の招致開始は一九九四年度でした。当時、国際化、情報化、高齢化という社会的な潮流に加え、精華町では国際的な文化・学術・研究を展開する学研都市の中心地としての位置付けがあり、研究者などの外国人居住者の増加が予想されていました。これらの背景のもとに、人的交流の拡大に対応して、住民の国際理解を促進しさまざまな国際交流事業の展開がとめられていました。また、外国人住民が安心して日常生活が送れるよう情報提供などの行政支援も求められていました。

そこで登場したのが国際交流

員でした。

初代の国際交流員は一九九四年に米国から来たマークでした。マークはマッチョマンでよく町内を走っていたので覚えておられるひともあることでしょう。

二代目は一九九六年からカナダから来たヘンリー、三代目は一九九八年からニュージーランドから来たベンジャミン。四代目は二〇〇〇年から米国のオーエン。五代目は二〇〇二年から米国のヴィクトル、六代目は二〇〇四年からオーストラリアからのレイと続き、七代目は二〇〇六年から米国のジユダ、二〇〇八年からは八代目の現在の米国からの国際交流員のジョナサンとなります。

また、二〇〇六年から二年間、姉妹都市交流員として米国オクラホマ州からクリスガ来ていました。初代のマークは米国で結婚



マークと彼のかわいい子どもたち

⑥ 奈良電を覚えていますか？

二〇〇〇年三月、近鉄京都線の新祝園駅に急行停車が実現しました。

わたしたちの毎日の足として、近鉄京都線は無くてはならない鉄道となっています。それは、近鉄京都線になる前に、奈良電気鉄道、通称奈良電が



奈良電（昭和10年代）

走っていたのをご存じでしょうか。年配の方なら皆さんが覚えておられることでしょう。

奈良電気鉄道は一九二五（大正十四）年に建設を行うため設立になり、一九二八（昭和三年）に全線の営業が始まっています。以来、一九六三（昭和三十八）年に近鉄に合併されるまで、グリーンとクリーム色に塗り分けられた車体の奈良電は、京都に行くにも奈良に行くのにも、生活に不可欠なわたしたちの足でした。

今では近鉄の電車もスマートで美しくなりましたが、当時、ズングリムックリのクハボ型やデハボ型と呼ばれるどこか愛嬌

のあった奈良電が、南山城の田園風景のなかを走っていた姿を思い出さず思わず笑みがこぼれます。（参考・近畿日本鉄道情報サイト・KINETESUCORPORATION）

⑥精華町には「都市景観百選」に入っている場所がありますか、それはどこでしょうか？

（解答・解説） 精華町の自慢のひとつに光台・精華台を東西に走る精華大通り（府道奈良精華線）があります。

この道路は、大阪の御堂筋の幅員四十四メートルより長い五十メートルある学研都市全体のシンボルロードで、この精華大通り一帯は二〇〇〇年度の都市景観大賞「都市景観百選」に選ばれています。

「都市景観百選」は、より良い都市空間の形成を目的に、美しいまちなみを創り育てるために、



学研都市のシンボルロード

行政と民間が協力し、ハードとソフトを含めた総合的な取り組みが行われている地区を、全国から募集し、そのなかでも特に優れた地区について、一九九一年度から二〇〇〇年度まで毎年十カ所 国土交通省による表彰が行われ、広く国民に知らされたものです。

「都市景観百選」は、財団法人都市づくりパブリックデザインセンターのホームページで一覧を見ることが出来ます。

(<http://www.udc.or.jp/ashin/00.html>)

⑥精華町にも「祇園さん」として親しまれている夏祭りがあつて知っていますか？

（解答・解説） それは「祇園さん」として親しまれている夏祭りのことで、子どもにもおとなにも楽しみな、稲植神社の夏の最大行事のことです。

稲植神社の「祇園さん」は七月十四日で、木津町の「祇園さん」は七月十五日、京都の「祇園祭」は七月十六日、十七日のため、稲植神社の「祇園さん」が一番早く行われます。

土地のひとたちは、この三つを称して「三大祇園」と呼んでいます。その関係については定かではありません。



稲植神社

稲植神社の「祇園さん」は、戦時中でも中止になることはなく現在に続いています。現在はもちろん境内のあちこちに夜店が出てにぎわいをみせるのですが、あの物の無かった戦時中では玩具や金魚すくい、花火などの夜店が出ていたそうです。

言い伝えによると、「祇園さん」の夏祭りでは争いやけんかが昔から一度も起きなかったといわれています。これは、稲植神社の神が争いを好まない性格なのか、と語り草になっています。

稲植神社の「祇園さん」が終わると、精華町では夏本番を迎えます。（参考・精華町の史跡と民俗の「稲植神社の祭について」 松井義雅氏）

⑥春日神社の弓始式を知っていますか？

（解答・解説） 菱田にある春日神社では毎年一月十日に「弓始式」と呼ばれる弓始式が行われます。この神事を一言でいえば、その年



春日神社

MEMO

MEMO

第14回  
全100問

# せいか検定

## 問題と解説・解答

### せいか検定宣言

知らないことは誰にでもあります。いいえ、知らないことの方が多いかも知れません。そして、それは恥ずかしいことではありません。でも、知らないでいるより、知っているほうがきっとおもしろいだろうし、新しい見方も発見できるのではないだろうか。わたしたちの生まれ、育ち、生活しているこのまちについても、それはきっと同じことがいえます。では、わたしたちはこのまちのことをどれくらい知っているのでしょうか。このまちを知ることで、このまちをもっと好きになるかも知れないし、このまちにもっと誇りを持つ、さらには、このまちにもっと責任を持つ、そのきっかけづくりが出来たら、との願いを込めて、ここに「せいか検定100問」を宣言しスタートします。さて、あなたは、このまちのことをどれくらい知っていますか。

### 問題と解答・解説

㉔ 「花空間けいはんな」はいつ開園になりましたか？

（解答・解説）けいはんな学園都市の公的施設第一号で、最初「フラワーセンター」の名称で一九八六（昭和六十一）年四月二十七日に開園しました。リフレッシュオーブンとして、二〇〇五年四月十九日に「フラワー



花空間けいはんな

㉕ 祝園駅が開業したのはいつのことでしょうか？

（解答・解説）一九八八（明治三十二年）六月のことです。関西鉄道の四条畷と新木津間が開通になり、祝園駅が開業しました。百年以上も前のことで、祝園駅もずいぶん変わり、今では関西文化学術研究都市の玄関口となっています。（参考・せいか歴史物語）



祝園駅周辺（昭和62年3月）

㉖ ニッパチ水害とはなんでしょうか？

（解答・解説）一九五三（昭和二十八年）年の八月十四日から十五日にかけての寒冷前線に伴う集中豪雨と、九月二十五日の台風十三号の豪雨との二度により、南山城地域は大きな被害に見舞われました。二十八年であつたため、俗称ニッパチ水害と呼ばれているのです。

㉗ 京奈和自動車道はいつ開通したか覚えていますか？

八月の水害では、木津川本流が決壊したのではなく、山崩れにより天井川となっている支流が各所ではらんし、被害を大きくしました。また、九月の台風では、宇治川が決壊し、巨椋池干拓地の浸水が長く続きました。この水害の記憶は、五十年以上たった現在でも大きな傷跡として人々の心のなかに残っています。

写真は水没した片町線と奈良電猫田駅付近の奔流です。（参考「水とのたたかい」山城郷土資料館、精華町史参考史料版「写真で見る暮らしと風景」）



奈良電猫田駅付近の奔流（昭和28年8月）



精華下狛インターチェンジ

いることはめずらしい例です。㉘ 若王寺の智証大師坐像と同じものが園城寺（三井寺）にあるというのは本当？

（解答・解説）智証大師円珍（八一四〜九一）は、初期天台宗の高僧です。八五三（仁寿三年）に唐に留学し、帰国。第五世天台座主となりました。

園城寺（三井寺）を興して寺門派の祖となります。若王寺にある智証大師坐像は目を半眼とし、定印を結んで柔和な顔で座られています。

園城寺には智証大師の肖像が二軀あり、ひとつを御骨大師、もうひとつが山王院大師、または、御廟大師と呼ばれています。

若王寺の智証大師坐像は御骨大師像であり、平安時代後期の作です。（参考・精華町史参考史料版「精華町の寺社と美術」）



智証大師坐像

㉙ 菱の実とりって知っていますか？

（解答・解説）精華町内にはたくさんの池があり、時には一貫目もあるコイも捕れたそうです。

また、今では聞かなくなった菱の実採りも行われていました。クリのように皮をむいて、子どもたちのおやつにされたそうです。

写真は一九四〇（昭和十五年）ごろの菱とりのようすです。（参考・精華町史参考史料版「写真で見る暮らしと風景」）



菱とり（昭和15年9月か）

### 問い合わせ

企画調整課 広報係  
TEL 95-11900  
FAX 95-3971

MEMO

MEMO



## 第15回 全100問

# せいか検定

## 問題と解説・解答

### せいか検定宣言

知らないことは誰にでもあります。いいえ、知らないことの方が多いかもしれません。そして、それは恥ずかしいことではありません。でも、知らないでいるより、知っているほうがきっとおもしろいだろうし、新しい見方も発見できるのではないのでしょうか。わたしたちの生まれ、育ち、生活しているこのまちについても、それはきっと同じことがいえます。では、わたしたちはこのまちのことをどれくらい知っているのでしょうか。このまちを知ることで、このまちをもっと好きになるかも知れないし、このまちにもっと誇りを持つ、さらには、このまちにもっと責任を持つ、そのきっかけづくりが出来たら、との願いを込めて、ここに「せいか検定100問」を宣言しスタートします。さて、あなたは、このまちのことをどれくらい知っていますか。



人力車の絵「画報近代百年史」より

年十二月調べの祝園村の概要によれば、祝園村には人力車が六台あって、急ぎの京都行きなどでは、人力車が活躍していました。（参考・せいか歴史物語）

### 問題と解答・解説

⑦鉄道が開通する前には精華町に宿屋や飲食店があったにぎわっていたというのは本当か？

#### （解答・解説）

鉄道が開通する前の南山城の主な輸送、交通手段は、木津川の水運と木津川沿いの大和街道

でした。

江戸時代には、大和街道を郡山藩、小泉藩の参勤交代の行列、伊勢参りの旅人、大峰山参りの行者、行商人などがさかんに往来していました。

祝園北には、鍵屋、河内屋という二軒の宿屋と江戸屋ほか三軒の飲食店があったといえます。祝園神社のすぐ横を通る大和街道沿いがにぎわいの中心でした。一八九一（明治二十四）

⑦精華町に郵便局が出来、電話が入って来たのはいつからか？

#### （解答・解説）

当たり前に利用している郵便局や、また、今では携帯電話が普及し隔世の感がある電話は、精華町にはいつごろ入ってきたのでしょうか。

まず、郵便局は最初に国営郵便制度が出来ました。江戸時代

た。（参考・せいか歴史物語）

⑧戦前の精華町には農繁期に託児所があったって本当？

#### （解答・解説）

戦前の農村では、農繁期に十日から一カ月くらい、小学校では託児所が開かれていました。

精華町でもそれは開かれていました。

主として、めんどろを見るのは婦人会の役員や小学校の先生たちでした。



川西村託児所のお遊戯（昭和15年ごろ）

写真は一九三八、三九（昭和十三、四）年ごろの山田荘小学校の託児所の記念撮影です。もちろん、山田荘小学校だけでは

なく、東畑分校や川西小学校でも開設されていました。（参考・精華町史参考史料版「写真で見る暮らしと風景」）



山田荘村第二託児所（昭和13年）



今ではあまり見られなくなったランプ

⑨精華町の各家庭に電灯が灯ったのはいつからか？

#### （解答・解説）

各家庭に電灯がともし始めたのは大正のことです。一九一四（大正三）年九月には笠置水電株式会社の電柱が田辺まで延長になりました。

早速、電柱の設置を契約して祝園村に電灯がとまったのは、その年の十二月のことでした。

電灯がとまったといっても、この電灯はしょっちゅう停電しましたし、手元に置くともりにはランプやロウソクのほうが便利だったので、新旧のともりの共存はしばらく続きました。（参考・せいか歴史物語）

### 問い合わせ

企画調整課 広報係  
TEL 95-11900  
FAX 95-3971

MEMO

MEMO

第16回  
全100問

# せい いか検定

問題と解説・解答

⑦精華町ではいつごろから古墳が造られたのでしょうか？

（解答・解説）

精華町では四世紀後半のころから古墳が造られ始めました。菱田の平谷古墳群や下粕の鞍岡山古墳群、北稲・南稲の北尻古墳群などがあります。

畑ノ前古墳群は六世紀末から七世紀前半、時代でいうと飛鳥時代で、聖徳太子のころに、渡来系の人により造られたと考えられています。

また、畑ノ前遺跡は、奈良時代の豪族の館の跡で、二千年前の弥生時代の集落の跡で八世紀の前半に造られました。畑ノ前遺跡からは巨大な井戸枠も出土しています。

いずれにしても、我がまちは

そんな古くから、人が居住し生活が行われていたのです。

⑦国立国会図書館関西館は現在、蔵書数では全国何位でしょうか？

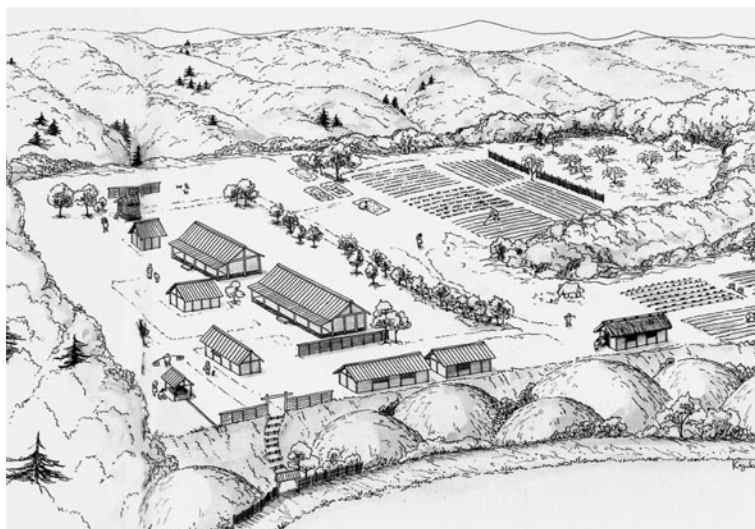
（解答・解説）

年々増加する蔵書により東京本館の書庫がほぼ満杯となったこと、情報通信技術の発展に対応した図書館サービスを提供するため、国立国会図書館関西館がオープンしましたが、現在その蔵書数は図書が約百八十八万冊です。

全国一位の国立国会図書館東京本館の蔵書数は約六百四十七万冊ということで、蔵書数においては二〇〇七年四月現在で全国第八位となっています。

ちなみに全国トップ10のランキングは、①国立国会図書館東京本館②筑波大学図書館③早稲田大学中央図書館④慶應義塾大学三田メディアセンター⑤大阪大学図書館・本館⑥大阪市立大学学術情報総合センター⑦広島大学中央図書館⑧国立国会図書館関西館⑨関西大学総合図書館⑩一橋大学図書館で、現在全国第八位の蔵書数です。

また、国立国会図書館関西館



8世紀前半ごろの畑ノ前遺跡復元予想図

の最終収蔵能力は二千万冊といわれており、そのランクは年々上位になっていくと考えられます。



国立国会図書館関西館



国体打越台会場の風景

⑦「農道館」があつたのを知っていますか？

（解答・解説）

山田荘村立実業青年学校では、卒業生を中心に農道会という組織をつくり、一九三五（昭和十）年度からは「農道館」という鶏や牛などの家畜を飼って、多角経営の農業を体験実習させる施設の経営を始めていました。

農道館は、農村の現状をなんとかしようとする青年たちの活動拠点でした。

が、「合理的農業経営法の体験」をする施設という目的を持ちながら、一方で「農民道を体得させる鉄血青年の養成」「農民魂の養成」という精神主義的訓練の場としても位置づけられていました。

こうした反都市意識と精神主義的特徴は、当時の「時局の要請」に結びつきやすいものでした。



丸山農場の開墾（昭和10年代）

一九四三（昭和十八）年、「時局の要請」にしたがって、山田荘村立実業青年学校は、木津町ほか六カ町村青年学校組合が運営する南城青年学校に統合され、その歴史を終えました。

農道館は初めの目的を十分に果たすことはできませんでしたが、「農村の生き残りの道はどこにあるのか」「村に残った青年の役割」は、と真剣に考えた青年たちの活動拠点として出発したものでした。（参考・せい  
か歴史物語）

○問い合わせ

企画調整課 広報係  
（TEL95―1900）  
（FAX95―3971）

MEMO

MEMO



# 第17回 全100問

# せいか検定

## 問題と解説・解答

### せいか検定宣言

知らないことは誰にでもあります。いいえ、知らないことの方が多いかもしれません。そして、それは恥ずかしいことではありません。でも、知らないでいるより、知っているほうがきっとおもしろいだろうし、新しい見方も発見できるのではないのでしょうか。わたしたちの生まれ、育ち、生活しているこのまちについても、それはきつと同じことがいえます。では、わたしたちはこのまちのことをどれくらい知っているのでしょうか。このまちを知ることで、このまちをもっと好きになるかも知れないし、このまちにもっと誇りを持つ、さらには、このまちにもっと責任を持つ、そのきっかけづくりが出来たら、との願いを込めて、ここに「せいか検定100問」を宣言しスタートします。さて、あなたは、このまちのことをどれくらい知っていますか。

### 問題と解答・解説

⑦せいか祭りは今年で何回目でしょう。また、最初はどこで開催したのでしょうか？

#### （解答・解説）

最初は産業共励会として一九六四（昭和三十九）年にスタート。それが米消費拡大を主にした農林祭となりました。そのた



精華の秋はせいか祭り

め、農産物の品評会や即売会が中心で川西小学校や精華中学校のグラウンドを借りて行われていました。その後、農林祭に商工会が加わり、廉売コーナーなどもすることになり、名称も産業祭となりました。

一九八九年からは、地域参加型の手作りイベント、町民全員が参加できるイベントにしようということで、文化やスポーツも盛り込んで精華町のメインイベントとして、「せいか祭り」が開催になったのです。

第一回は京都フラワーセンターで開催され、東光小学校・鳥谷公園など、駐車場の関係で場所

を変え、現在は精華大通り一帯とけいはんな記念公園を会場として開催されています。

これまで十八回開催され、今年で十九回目（二〇〇七（平成

十九）年現在」のせいか祭りとなります。

今年も秋が楽しみです。

### ⑨精華町最初の考古学者とは誰でしょう？

その人は岩井武俊といえます。一八八六（明治十九）年、下狛村生まれで、一九〇五明治三十八年、弱冠十九歳のときに「考古界」に「山城国相楽綴喜両郡の古墳」を投稿しました。教員養成所の歴史・地理科の教員から鳥津製作所で、標本模型製作を指導するかわら、精力的に南山城の遺跡を踏査し学会に紹介しました。



岩井武俊の肖像フォト

一九一四（大正三年）には大阪毎日新聞社に入社、「御大典・政治・史学・考古学」を担当。以降は新聞人として遺跡発掘を支援し、広く歴史・建築関係に多くの業績を残しました。

一九四一（昭和十六）年、大阪毎日新聞京都支局長を最後に退社。その後、京都市史の編さんや博物館・美術館・ユネスコなどの文化活動にたずさわり、一九六五（昭和四十年）一月に七十八歳で亡くなりました。生前は、内藤湖南に弟子入りし、河井寛次郎と湖南を会わせたのも彼だといわれています。（参考・精華町史本文編）

### ⑧打越台環境センターの煙突の高さを知っていますか？



高いなあ～

### ⑧「子どもを守る町」宣言はいつ制定されたのでしょうか？

一九六二（昭和三十七）年に山城町、木津町、精華町で相楽郡西部塵埃処理組合が発足し、一九六三（昭和三十八）年八月一日に木津町鹿背山地区で鹿背山焼却場を建設し、稼動創業しました。その後、施設の老朽化と地元への反対もあり、一九八〇（昭和五十五）年四月に地元の同意も得て現在の内越台環境センターが完成し、操業開始となりました。

その処理能力は鹿背山焼却場では十五トでしたが、打越台環境センターでは六十トです。

今後は、ごみの減量化や再利用、リサイクルなども考えていかなければなりません。

さて、煙突の高さは五十層で、ちなみに頂上の口径は一・二メートルです。



子どもを守る町宣言

MEMO

MEMO



中関村科技園区



馬淵池の足踏み水車（大正末）



小石に文字が……

③学研都市が北京市と交流促進協定が結ばれているって本当？

（解答・解説）学研都市（財団法人関西化学術研究都市推進機構）はアジアに開かれた国際研究交流拠点として、二〇〇五年十二月に「中国のシリコンバレー」とも呼ばれる北京市の中関村科技園区との間で交流促進協定が締結され、友好都市関係が築かれつつあります。

二〇〇六年四月には中関村科技園区から、二〇〇七年五月に

は学研都市から、それぞれ相互訪問が実現し、経済発展がめざましい中国との学研都市同士の幅広い交流が期待されています。

④馬淵の辺りの昔の様子は？

（解答・解説）馬淵と北ノ堂の辺りは、一九七、三（昭和四十七、八）年ごろから開発が始まりました。現在では家屋が建ち並び想像もつかないのです。馬淵の辺りは開発が始まる前は池でした。

写真は、菅井の馬淵池から足踏み水車で水路に揚水している

写真は、菅井の馬淵池から足踏み水車で水路に揚水している

写真は、菅井の馬淵池から足踏み水車で水路に揚水している

⑤一字一石経とはなんでしょう？

（解答・解説）一字一石経とは小石一個に法華経の字句を一字ずつ書き写したものです。

菱田区の西方寺の末寺、薬師寺の念行者が、一八二八（文政十二）年に書き写して塔に納めたという石碑とともに、一九九三年の発掘調査で発見されました。一字一字にどんな願いがこめられているのでしょうか。（参考・せいか歴史物語）

MEMO

-----

-----

-----

-----

⑥一千年後の精華町を考えたことがありますか？

（解答・解説）高層ビルの林立する未来の川西市を予想したのは、川西小学校五年生平岡学級の子どもたちです。

わたしたちのまち精華町は学研都市の中核地として開発が進んでいますが、それでもこの写真から約七十五年しか経っていないのです。

本当に一千年後にはどんなふうになっているのでしょうか。一度、当時の川西小学校の児童のように夢に描いてみてください。（参考・精華町史参考史料版「写真で見る暮らしと風景」）



1 千年後の精華町は……（昭和8年9月撮影）

MEMO

-----

-----

-----

-----

第18回  
全100問

せいか検定

問題と解説・解答

せいか検定宣言

知らないことは誰にでもあります。いいえ、知らないことの方が多くありません。そして、それは恥ずかしいことではありません。でも、知らないでいるより、知っているほうがきっとおもしろいだろうし、新しい見方も発見できるのではないのでしょうか。わたしたちの生まれ、育ち、生活しているこのまちについても、それはきつと同じことがいえます。では、わたしたちはこのまちのことをどれくらい知っているのでしょうか。このまちを知ることで、このまちをもっと好きになるかも知れないし、このまちにもっと誇りを持つ、さらには、このまちにもっと責任を持つ、そのきっかけづくりが出来たら、との願いを込めて、ここに「せいか検定100問」を宣言しスタートします。さて、あなたは、このまちのことをどれくらい知っていますか。

問題と解説・解説

⑥一千年後の精華町を考えたことがありますか？

（解答・解説）

高層ビルの林立する未来の川西市を予想したのは、川西小学校五年生平岡学級の子どもたち



第19回  
全100問

# せいか検定

## 問題と解説・解答

### せいか検定宣言

知らないことは誰にでもあります。いいえ、知らないことの方が多いかもしれません。そして、それは恥ずかしいことではありません。でも、知らないでいるより、知っているほうがきっとおもしろいだろうし、新しい見方も発見できるのではないのでしょうか。わたしたちの生まれ、育ち、生活しているこのまちについても、それはきっと同じことがいえます。では、わたしたちはこのまちのことをどれくらい知っているのでしょうか。このまちを知ること、このまちをもっと好きになるかも知れないし、このまちにもっと誇りを持つ、さらには、このまちにもっと責任を持つ、そのきっかけづくりが出来たら、との願いを込めて、ここに「せいか検定100問」を宣言しスタートします。さて、あなたは、このまちのことをどれくらい知っていますか。

### 問題と解答・解説

㊦ けいはんな記念公園に通水記念碑があるって本当？

〔解答・解説〕それは本当です。この随道は、南稲八妻区の自衛隊の南門辺りにあったもので、

一九一五（大正四）年に完成したものです。

これは当時、煤谷川の水を永谷池（現在の記念公園内の池）に引くばる随道、つまりはトンネルでした。

今では移設され、随道の通水記念碑とレンガの入口は、けいはんな記念公園内にあります。（参考：せいか歴史物語）



通水記念碑



随道のレンガの入り口

㊦ 精華町では、電灯、電話、水道など、どれが古くから設置されたのでしょうか？

㊦ 〇〇「精華町非核・平和都市宣言」はいつ制定されたのでしょうか？

### 〔解答・解説〕

古い順に並べると、郵便、電話、電灯、ガス、上水道の順に設置されました。

意外に早く入ってきたのが電話でした。

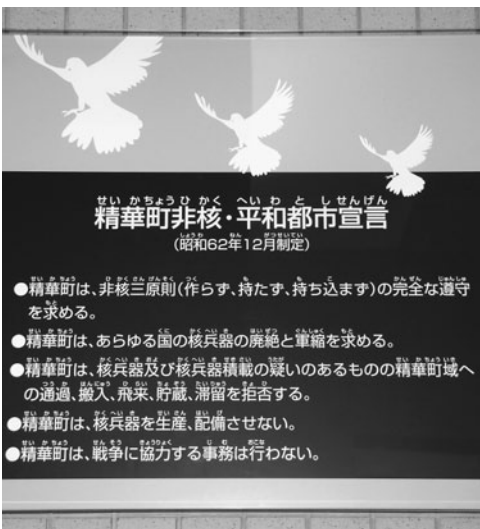
けっこう遅かったのがガス、水道ということになります。（参考：せいか歴史物語）

### 〔解答・解説〕

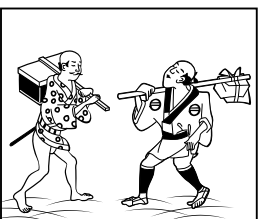
一九八七（昭和六十二）年十二月二十四日、第四回精華町議会定例会で、「精華町非核・平和都市宣言」に関する決議書」が全会一致で可決されました。

一、精華町は、非核三原則（作らず、持たず、持ち込まず）の完全な遵守を求める。

一、精華町は、あらゆる国の核兵器の廃絶と軍縮を求める。



役場2階に掲げられた「精華町非核・平和都市宣言」



懐かしい電話器や飛脚

兵器の廃絶と軍縮を求める。

一、精華町は、核兵器及び核兵器積載の疑いのあるものの精華町域への通過、搬入、飛来、貯蔵、滞留を拒否する。

一、精華町は、核兵器を生産、配備させない。

一、精華町は、戦争に協力する事務は行わない。

以上を決議し、日本国憲法に掲げられた恒久平和の理念を、日常のなかに生かし、子々孫々に継承するために、非核・平和都市たることを厳粛に宣言しました。（参考：精華町町勢要覧〔創精記91〕）

㊦ 〇〇精華町に上水道がついたのはいつからでしょうか？

〔解答・解説〕水道が精華町に普及するのは意外に遅く、上水道



今では各家に水道が

### 〇問い合わせ

企画調整課広報係  
(TEL) 95-19000  
(FAX) 95-3971

MEMO

MEMO

# 第20回 全100問

# せいか検定

## 問題と解説・解答

### せいか検定宣言

知らないことは誰にでもあります。いいえ、知らないことの方が多いかもしれません。そして、それは恥ずかしいことではありません。でも、知らないでいるより、知っているほうがきっととおもしろいだろうし、新しい見方も発見できるのではないのでしょうか。わたしたちの生まれ、育ち、生活しているこのまちについても、それはきつと同じことがいえます。では、わたしたちはこのまちのことをどれくらい知っているのでしょうか。このまちを知ることで、このまちをもっと好きになるかも知れないし、このまちにもっと誇りを持つ、さらには、このまちにもっと責任を持つ、そのきっかけづくりが出来たら、との願いを込めて、ここに「せいか検定100問」を宣言しスタートします。さて、あなたは、このまちのことをどれくらい知っていますか。

### 問題と解答・解説

⑨精華町にも荘園があったのを知っていますか？

〔解答・解説〕 荘園とは、平安時代から中世を通じて存在していた私有地のことです。律令制のもとでは土地は国家

の所有でしたが、十一世紀の半ばごろからは、国家から私有権を認められた貴族や豪族たちが、大土地を所有するようになりました。この精華町にも国家の持っている公領といわれる土地とともに多くの荘園がありました。

祝園にあった祝園荘は藤原氏と春日社の領地、菅井にあった菅井荘は興福寺・春日社の領地でした。稲八妻荘は摂関家・春日社のほか石清水八幡宮の領地



北福八間の集落

でしたが、室町時代には幕府の領地になります。長い歴史のなかでは、荘園の所有者は変わっていきます。しかし、藤原摂関家や春日

語

⑩新祝園駅は京都駅から何番目の駅ですか？

〔解答・解説〕 普通でいえば二十番目、急行でいえば七番目の駅になります。

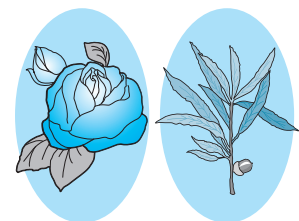
ちなみに急行の停車駅は東寺、竹田、近鉄丹波橋、桃山御陵前、大久保、新田辺、そして、新祝園です。

二〇〇三年三月に近鉄新祝園駅に急行が停車するようになり、



	京都	東寺	十条	上田	竹田	丹波橋	城山	向島	小倉	伊勢田	大久保	久津川	寺田	新田辺	興戸	三山木	近鉄宮津	給田	新祝園
特急	○																		
急行	○	○																	
準急	○	○																	
普通	○	○	○	○	○	○	○	○	○	○	○	○	○	○	○	○	○	○	○

※朝の京都発宮津行のみ興戸・三山木・近鉄宮津に停車



町の花「バラ」と「かし」

〔解答・解説〕 精華町の花と木は、町村合併二十周年を記念し、美しいまち、豊かで明るい健康的なまちづくりの思いを込めて広く住民から公募し、一九七一年(昭和四十六)年十月に制定されました。

⑪精華町の花と木を知っていますか？

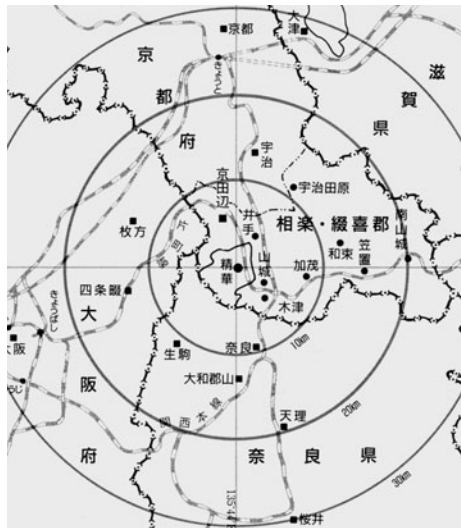
約三十一分まで京都駅まで行けるようになりました。大阪の京橋へは、JR西日本学研都市線で約五十分。精華町は京都へも大阪へも一時間以内で行ける、便利なまちになりました。

町内のいたるところに、花の香りと緑が満ちあふれるまちななればいいですね。(参考・精華町町勢要覧「創精記'91」)

⑫精華町は日本の真中にあるって本当？

〔解答・解説〕 よくいわれるのは、京の都(日本の中心)と南都(日本の中心)の真中にあるのが、南山城であるため、中心と中心のまんなかであるならば、南山城こそが本当の日本の中心である、と。

これは願知でもなんでもなく、事実なのです。精華町役場は、



位置・東経135度44分、北緯34度47分

(TEL 95-1900)  
(FAX 95-3971)

企画調整課広報係

⑬「精華町史本文編序章(足利健亮)「絵がたり山城国」一揆」

MEMO

MEMO



第21回  
全100問

# せいか検定

## 問題と解説・解答

### せいか検定宣言

知らないことは誰にでもあります。いいえ、知らないことの方が多いかもしれません。そして、それは恥ずかしいことではありません。でも、知らないでいるより、知っているほうがきっとおもしろいだろうし、新しい見方も発見できるのではないのでしょうか。わたしたちの生まれ、育ち、生活しているこのまちについても、それはきっと同じことがいえます。では、わたしたちはこのまちのことをどれくらい知っているのでしょうか。このまちを知ること、このまちをもっと好きになるかも知れないし、このまちにもっと誇りを持つ、さらには、このまちにもっと責任を持つ、そのきっかけづくりが出来たら、との願いを込めて、ここに「せいか検定100問」を宣言しスタートします。さて、あなたは、このまちのことをどれくらい知っていますか。



常念寺の菩薩形立像

### 問題と解答・解説

⑨常念寺の菩薩形立像は、祝園神社にあったって本当？

〔解答・解説〕常念寺の菩薩形立像は、もとは祝園神社にあった薬師寺の本尊で、薬師像であったようです。

しかし、明治時代に神と仏とははっきりと分けること（神仏分離）が命じられたために、一八七八（明治十一年）に常念寺に移されました。

日本に仏教が大陸から入って来たのは六世紀のこと。それまであった日本の伝統的な神への信仰と融合して、仏教は日本の社会に定着していきました。

仏教と神道を分けて考えるのは近代になってからのことで、近代以前は両者はこんぜん一体の状態であったのです。

ですから、祝園神社に薬師寺があっても不思議ではないのです。（参考・せいか歴史物語）

⑨精華町に城があったって本当？

〔解答・解説〕応仁の乱をはじめとする社会の混乱のなかで、南山城に住む農村の武士たちは、自衛のために次々と城を築いていきました。

なかでも田辺氏の田辺城、井出別所氏の井出城、粕氏の粕城、木津氏の木津城、椿井氏の椿井城、そして、精華町内にあった稲八妻氏の稲屋妻城、大北氏の大北城などは、史料にもしばしば登場してきます。

いずれにしても、中世の城は大阪城や姫路城のように大規模なものではありませんが、稲屋妻城は、山城国一揆の一揆勢が最後にたてこもった城として有名ですし、下粕を本拠とする大北氏の居城であった大北城は、応仁の乱のときに大内氏に奪われ、西軍の拠点となったことで知られており、精華町にも確かに城はあったのです。（参考・せいか歴史物語）



稲屋妻城想像図（絵がたり山城国一揆・文理閣刊）

の陽刻（「DORMANLONG & CO. LTD. MIDDLESBROUGH (ENGLAND)」が入り、また南側の橋げたには「浦賀船渠株式会社／製造／明治四十三年十二月」との銘板が取り付けられていました。輸入鋼材を用いて国内製造されたことがうかがわれ、また、その製造と「川西側線」建設との時期差からみて、かつて別の場所で使用されていた橋げたが、移設・転用されたものであることがわかります。

⑨旧陸軍軍用鉄道鉄橋を知っていますか？

〔解答・解説〕煤谷川に架けられていたこの鉄橋は、太平洋戦争開戦の一九四一（昭和十六）年に、陸軍祝園部隊（現在の陸上自衛隊関西補給処祝園弾薬支処）と片町線（現在のＪＲ片町線〔学研都市線〕）とを結ぶために建設された軍用鉄道「川西側線」の橋梁でした。

鉄橋は、長さ約17㍎、幅約1・4㍎で、コンクリート製の橋台および橋脚二基に、鉄製の橋げた（上部プレートガーダー）3連が架かる構造となっていました。橋げたの鋼材には英国のドーマンロンク社製を示す英字



ありし日の旧陸軍軍用鉄道鉄橋

ここから「川西側線」を経て積み出し港へと鉄道輸送されました。

その後、弾薬庫は日本政府に返還され、自衛隊に移管されましたが、「川西側線」を利用した鉄道による弾薬類の輸送は行われなくなり、やがて廃線となりました。

このように、「川西側線」には戦争をめぐるさまざまな歴史が

刻まれており、この煤谷川の鉄橋も、その面影を留めるものとして、戦争と平和を考える上での重要な歴史的遺産として、長く後世に伝えるべく、現地には説明板を設置し、また、銘板は役場に保存しています。

〇問い合わせ

企画調整課広報係  
（TEL9511900）  
（FAX9513971）

MEMO

MEMO

最終回  
全100問

# せいか検定

問題と解説・解答

せいか検定宣言

知らないことは誰にでもあります。いいえ、知らないことの方が多いかもしれません。そして、それは恥ずかしいことではありません。でも、知らないでいるより、知っているほうがきっとおもしろいだろうし、新しい見方も発見できるのではないのでしょうか。わたしたちの生まれ、育ち、生活しているこのまちについても、それはきつと同じことがいえます。では、わたしたちはこのまちのことをどれくらい知っているのでしょうか。このまちを知ることで、このまちをもっと好きになるかも知れないし、このまちにもっと誇りを持つ、さらには、このまちにもっと責任を持つ、そのきっかけづくりが出来たら、との願いを込めて、ここに「せいか検定100問」を宣言しスタートします。さて、あなたは、このまちのことをどれくらい知っていますか。

## 問題と解答・解説

⑦木津川は何度も洪水を起こしているって本当？

〔解答・解説〕わたしたちに恵みをもたらす木津川も、時には暴れて人間に牙をむきます。

記録に遺されている洪水を列举すると、「二七二二（正徳二）

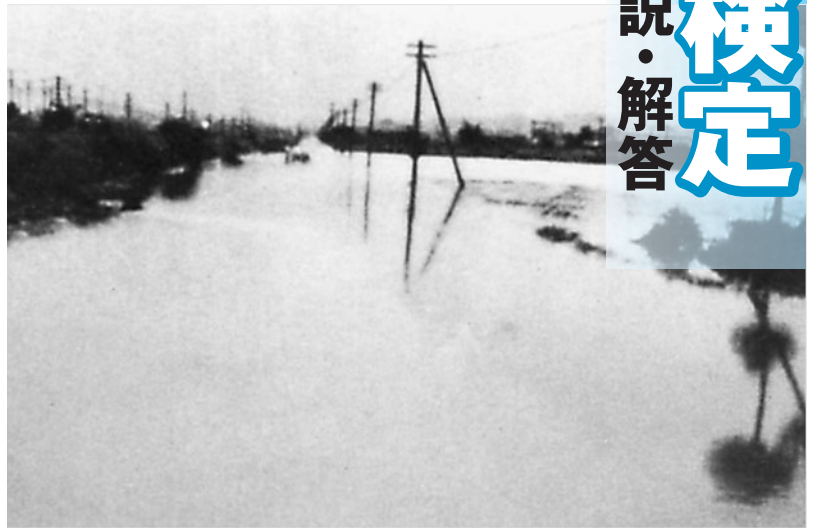
年八月に木津川の大洪水が起こる」「二七三二（享保十七）年十一月、植田村村民が、木津川洪水にとまう祝園村屋敷の移転を訴える」「二七五六（宝暦六）年七月、煤谷川が氾濫し、北稲八間・下泊村に被害が出る」「二八〇二（享和二）年六月、木津川の大洪水が起こる」「二八一（文化八）年五月、菱田村で煤谷川が決壊する」「二八一五（文化十二）年六月、木津川の大洪水

が起こる」「二八五九（安政六）年八月、木津川の大洪水が起こる」など、明治以前でもこれだけあります。

もちろん、これは記されている部分であり、もっともっと洪水

水による被害はあったと思われる。

いわば、人間と洪水の闘いの歴史だった、といえなくもありません。（参考・せいか歴史物語）



28水害で水没した片町線(昭和28年8月)

⑧開橋ができるまでは、どんな橋が架かっていたのでしょうか？

〔解答・解説〕精華町と山城町（現・木津川市）を結ぶ橋は、一九四五年ごろにはまだ木造が大勢を占めていたのが、それ以後、少なくなっていきました。

開橋も一九七一年十月に現在の永久橋への架け替え工事が始まり、翌年の三月には開通します。

故田尻晴三氏が撮影された、



永久橋へかけかえ工事始まる(昭和46年10月)

古い木造橋が横に並んでいる珍しい写真。懐かしく思い出されるひともおられるでしょう。

木造橋の以前には、ここに渡し場があったといわれています。

（参考・精華町史参考史料版）写真で見る暮らしと風景）

⑨四方参りとはなんでしょう？

〔解答・解説〕これは、柘榴区の東谷神社に伝わる行事で、今もなお、宮守を中心とした宮座が、数多い神社の年中行事の一つとしてとり行っておられます。

写真のように、村の四方を守るほこらに毎年二月の始めごろにお参りして、五穀豊穣と家内安全を祈願します。（参考・せいか歴史物語）



四方参り

⑩山城国一揆とほかの土一揆とはどう違うのでしょうか？

〔解答・解説〕山城国一揆がほかの一揆と違うのは、たとえば、普通いわれる一揆は自分たちが生活して行けなくなるのに困って、土蔵破りをして米を奪ったり、また、年貢の減免の要求をつきつけたりして、それが叶えばよしとするものが大半であるのに対し、山城国一揆はこの山城を占拠していたよそ者の軍を

撤退させ、掟法を定め、八年間、自分たちの手で国を治めて行ったということです。

いわゆる山城国一揆は自治と平和の闘いであつたといえるのです。

ほかの土一揆より次元の高い一揆、自治のひな型といわれるゆえんです。（参考・絵がたり山城国一揆）

○問い合わせ

企画調整課広報係  
(TEL) 95-1900  
(FAX) 95-3971



稲屋妻城跡といわれている城山の辺りの風景

あとがき  
二〇〇六年の六月号から始めた「せいか検定 全百問」ようやく最終回になりました。  
多くのご教示、ご指摘やけましをいただき、ここまでたどり着くことが出来ましたことを感謝します。ありがとうございました。  
この百問はまだまだ序の口です。皆さんの思いのなかには、また違ったそれぞれのせいか検定があることでしょう。このシリーズを終えて、精華町はまだ奥深いと実感しているところです。

MEMO

MEMO