

---

# 精華町まちづくり実施計画（概要版）

---

（精華町防災食育センター新築工事基本設計報告書）

## — 目 次 —

1. 施設概要	…1
2. 施設計画	…2
3. 基本設計図	…3
配置図	…3
平面図	…4
断面図	…7
立面図	…9

# 1. 施設概要

## (1) まちのめざす姿と基本方針

平成30年度に策定した「精華町まちづくり基本構想」では、「安全・安心」と「多文化交流」を軸として、本町に集まった人たちが組織などが、それぞれの持つ役割を果たしながら、それが調和的に重なり合うことを「協奏のまちづくり」と定義し、「めざすまちの姿」としました。

### 安全・安心と多文化交流による『協奏のまちづくり』

また、まちのめざす姿を実現するため、4つの基本方針を定めました。

#### 安全・安心に備える

- 安全・安心で美味しい中学校給食を実施します
- 災害時の食料供給機能や受援機能を備えた防災拠点の整備を行います

#### 健康増進へつなげる

- 食育の充実や情報発信により、健康的な食生活の普及を目指します
- 生涯学習施設の整備により、スポーツや文化活動を振興し、心身ともに健康増進につなげます
- 健康総合拠点施設との連携により、健康長寿のまちづくりを目指します

#### 多種多様な交流を図る

- スポーツや文化活動などによる多種多様な交流を図ります
- 食を通じて世代間交流や地元生産者などとの交流を図ります
- 町内の各コミュニティや国際交流などに関する情報発信や交流の拠点の整備を行います

#### 未来を見据える

- 町の歴史や文化を知ること、また、災害体験にふれることなどにより、未来のまちづくりにつなげます
- 災害時と平常時の複数機能を持つ施設とするとともに、将来を見据えた施設整備や管理運営方法についても検討します

## (2) 施設整備方針

まちのめざす姿と基本方針を踏まえ、災害時に必要な機能を前提とした上で、災害時の食料供給拠点としての機能と平常時の中学校給食センター機能を併設する「防災食育センター」を整備します。

### <防災食育センターに付加すべき機能や活用方法>

災害時	平常時
<ul style="list-style-type: none"> <li>●被災者への食料供給機能</li> <li>●アレルギー対応食の供給機能</li> <li>●非常食の備蓄</li> </ul>	<ul style="list-style-type: none"> <li>●安全・安心で美味しい中学校給食の実施</li> <li>●食育の発信拠点</li> <li>●多種多様な交流の場</li> </ul>

### <防災食育センターに導入する機能>

- ・応急給食機能 被災者への炊き出しを行います
- ・備蓄機能 炊き出しに使用する米、汁物用乾燥具材を備蓄します
- ・学校給食機能 災害時に稼働する応急給食設備を利用し、町内の中学校へ給食を提供します
- ・食育学習機能 平常時は給食の調理現場の見学や、防災や食育に関する講習会を実施します
- ・地域交流機能 平常時に地域住民の交流を促し、共助の意識を高めます

## (3) 施設概要

防災食育センターは、町の中心部に位置し、JR祝園駅、近鉄新祝園駅から近く、幹線道路である町道菱田・植田線、山手幹線道路へのアクセスも良好な精華町立精華中学校の東側の空地を活用して整備します。



### <防災食育センターの施設概要>

項目	内容
敷地面積	約 1,445 m <sup>2</sup>
延べ面積	1,078.68 m <sup>2</sup>
建築面積	668.72 m <sup>2</sup>
構造・規模	鉄骨造、2階建て
想定食数	災害時：4,650食 (=1,550食×3日) 平常時：1,200食 (=1,139人=生徒1,042人+教職員97人) アレルギー対応：35食程度 (1,200食の約3%)
実施方式	センター方式 (防災食育センターから各中学校へ配送)
運営体制	災害時：町職員を想定 平常時：民間委託を想定

## 2. 施設計画

### (1) 配置計画

- ・建物配置は、北側に隣接する幼稚園への臭気や日影等に配慮し、敷地南側に寄せた計画とします。
- ・敷地北側は、荷受や配送等の車両の通行と受水槽や設備室等の設置を考慮したスペースを確保します。
- ・敷地の出入口は、北東部に設け、周辺の道路状況（南側の交差点）や建物配置に配慮した計画とします。

### (2) 諸室計画

- ・災害時、平常時ともに有効利用される施設とするため、導入機能ごとに以下の諸室を計画します。

応急給食機能 学校給食機能	汚染作業区域	荷受室、検収室、下処理室、食品庫、仕分室、油庫、米庫、洗米室、回収風除室、洗浄室、残菜庫、備品庫
	非汚染作業区域	調理室、炊飯室、和え物室、コンテナプール、配送風除室
	その他（職員・調理員エリア）	前室、事務室、給湯室、更衣室、休憩室、食堂（打合せ室）、調理員用トイレ、洗濯乾燥室
食育学習機能 地域交流機能 備蓄機能	食育展示見学スペース、多目的室、倉庫、外来用トイレ、備蓄倉庫	

### (3) 構造計画

- ・当該施設の第一の整備目的である「応急給食機能」の実現のためには、厨房機器の自由なレイアウトが重要となります。そのため、建物構造は大スパンが可能な鉄骨造を採用するものとします。
- ・大地震後に補修することなく安全確保や機能確保が図れるよう、耐震安全性に配慮した計画とします。

※ハザードマップより、敷地周辺は地震による震度が6強と想定されています。なお、周辺の活断層として、南側に植田断層、北西側に僧坊撓曲が位置していますが、これらは共によく似た形状であり、階段状にずれが生じている可能性があるため、敷地内に活断層が存在する可能性は低いと考えられています。

### (4) 意匠計画

- ・敷地面積が限られているため、1階を応急給食機能・学校給食機能、2階を食育学習機能・地域交流機能等としたコンパクトな平面計画とします。また、体の不自由な方に配慮し、2階へ上がるエレベーターを設置します。
- ・災害時に前面道路が通行止となった場合を想定し、建物南東部に非常時用の配送扉とデッキを設け、精華中学校の敷地内を經由して配送できる計画とします。
- ・2階の食育展示見学スペースには見学用窓を設置し、1階の調理作業が見学できるよう、食育に配慮した断面計画とします。
- ・立面計画として、隣接する精華中学校の外観デザインを踏襲するとともに、周辺住宅地との調和に配慮した外装計画とします。

精華中学校外観



### (5) 設備計画

#### ①厨房設備

- ・災害発生後、最低3日間、応急給食（白米と汁物）の提供が行える施設とします。
- ・災害時用の食材（米470kg程度、乾燥具材4,700食分）を備蓄します。
- ・応急給食の設備機器は、災害時に熱源供給がストップした場合でも稼働できるよう、ガス熱源とします。また、ガスの種類については、災害時の対応を考慮して、プロパンガスを採用します。

#### ②給水設備

- ・災害時の給水本管破損による断水対応として、災害時の必要容量を考慮した受水槽を設置します。
- ・受水槽の付属設備として、災害時に安全な水が供給できるよう直接受水槽から給水可能な水栓器具や残留塩素を保持するための自動滅菌装置を設置します。

#### ③排水設備

- ・周辺の地域環境に配慮し、厨房排水に対しては地中埋設型の排水除外施設を設け、悪臭成分を分解し下水道に放流します。

#### ④非常電源設備

- ・災害時等の停電で電力が利用できない場合を想定し、必要な電力を考慮した自家発電設備を設置します。
- ・自家発電設備用のオイルタンク（地下タンク）を設置し、3日間程度の送電が可能な計画とします。

#### ⑤空調・換気設備

- ・空調設備の熱源は、操作性が良く、メンテナンスが容易な電気式空冷ヒートポンプパッケージ型空調機を選定します。
- ・燃焼排ガスが発生する連続炊飯システムや固定式ガス回転釜等は、排気フードによる換気方式を採用し、燃焼排ガスを直接屋外に排出する計画とします。
- ・洗浄室は、洗浄器内の高温多湿な空気を室内に拡散させないため、洗浄機に排気ダクトを接続し、直接排気を行う計画とします。

#### ⑥脱臭設備

- ・調理臭を伴う排気系統については、脱臭装置を設置し、周辺の住環境等に配慮した計画とします。

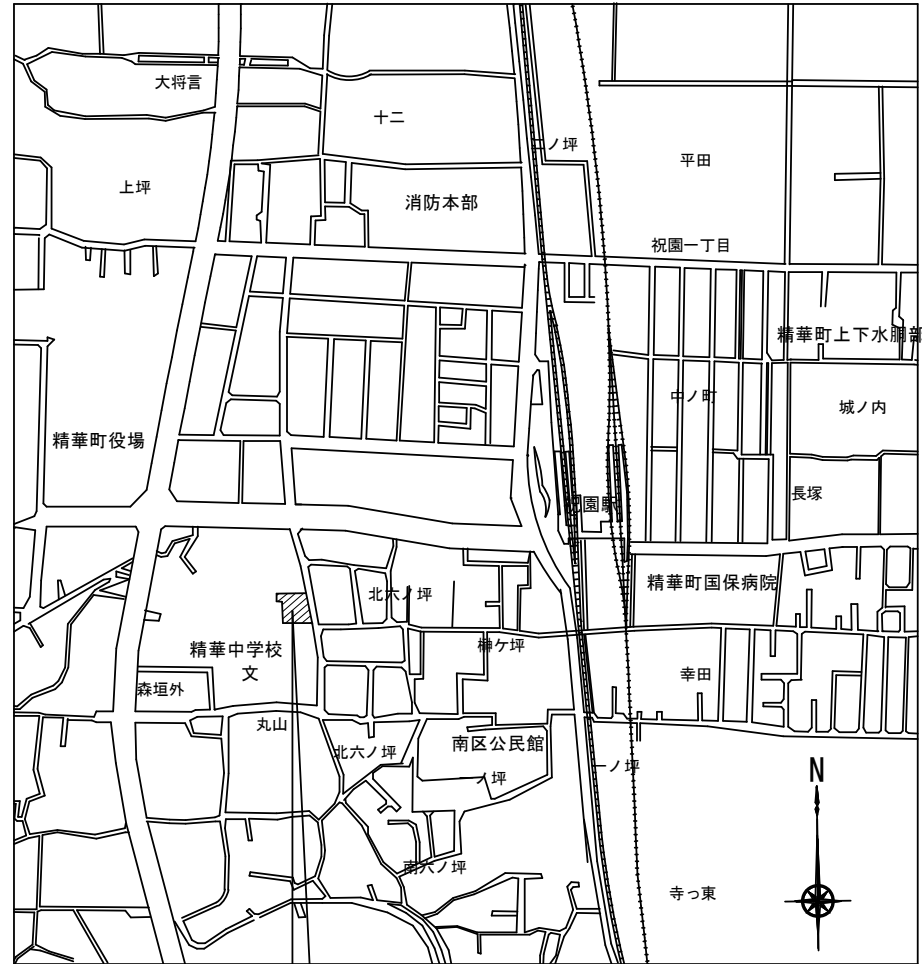
### (6) 概算事業費

・建築工事（建築付帯設備、外構含む）	770,000千円
・厨房設備工事	200,000千円
合計	970,000千円

### (7) 事業スケジュール



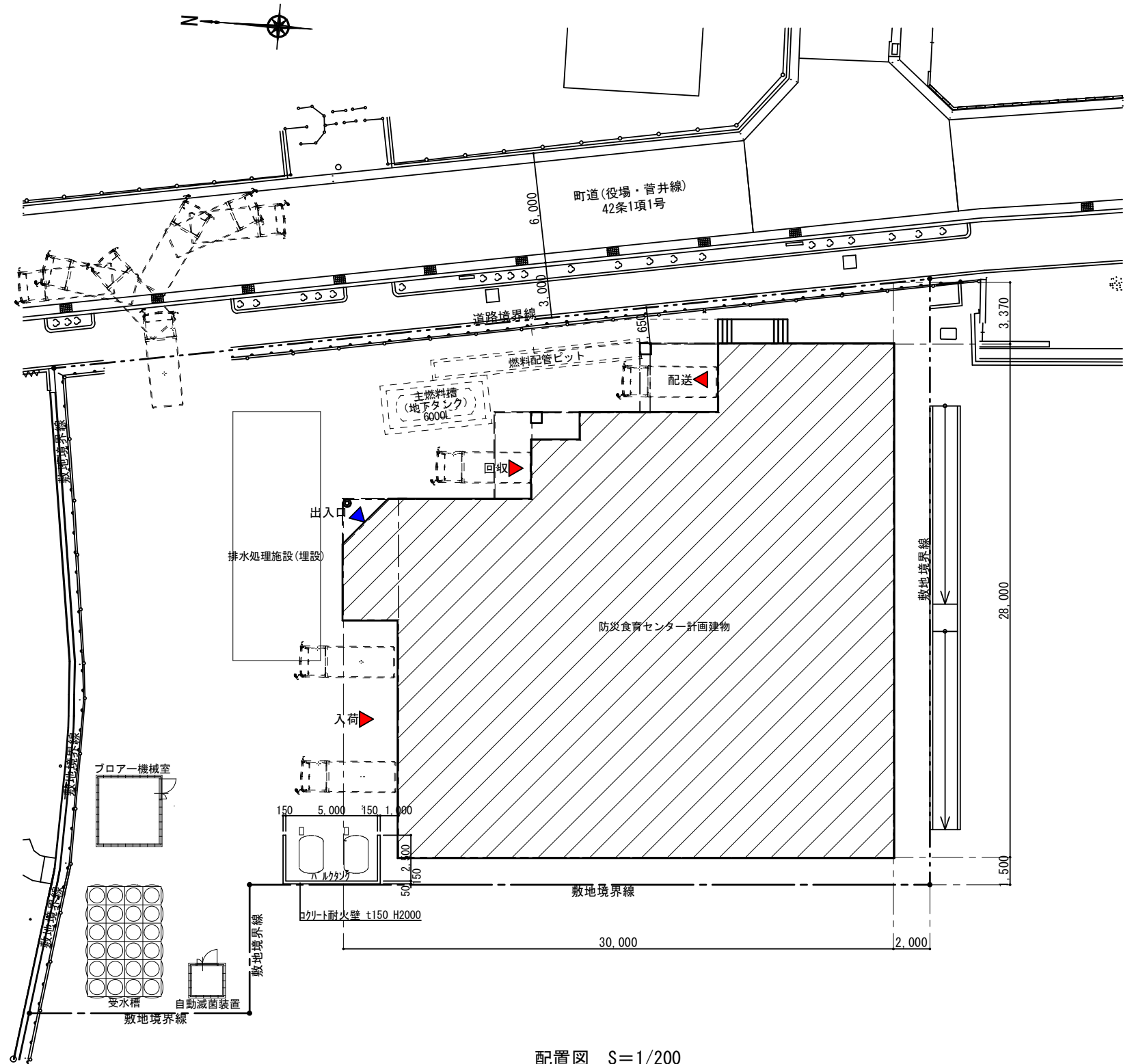
### 3. 基本設計図



京都府相楽郡精華町大字南福八妻 地内

付近見取図

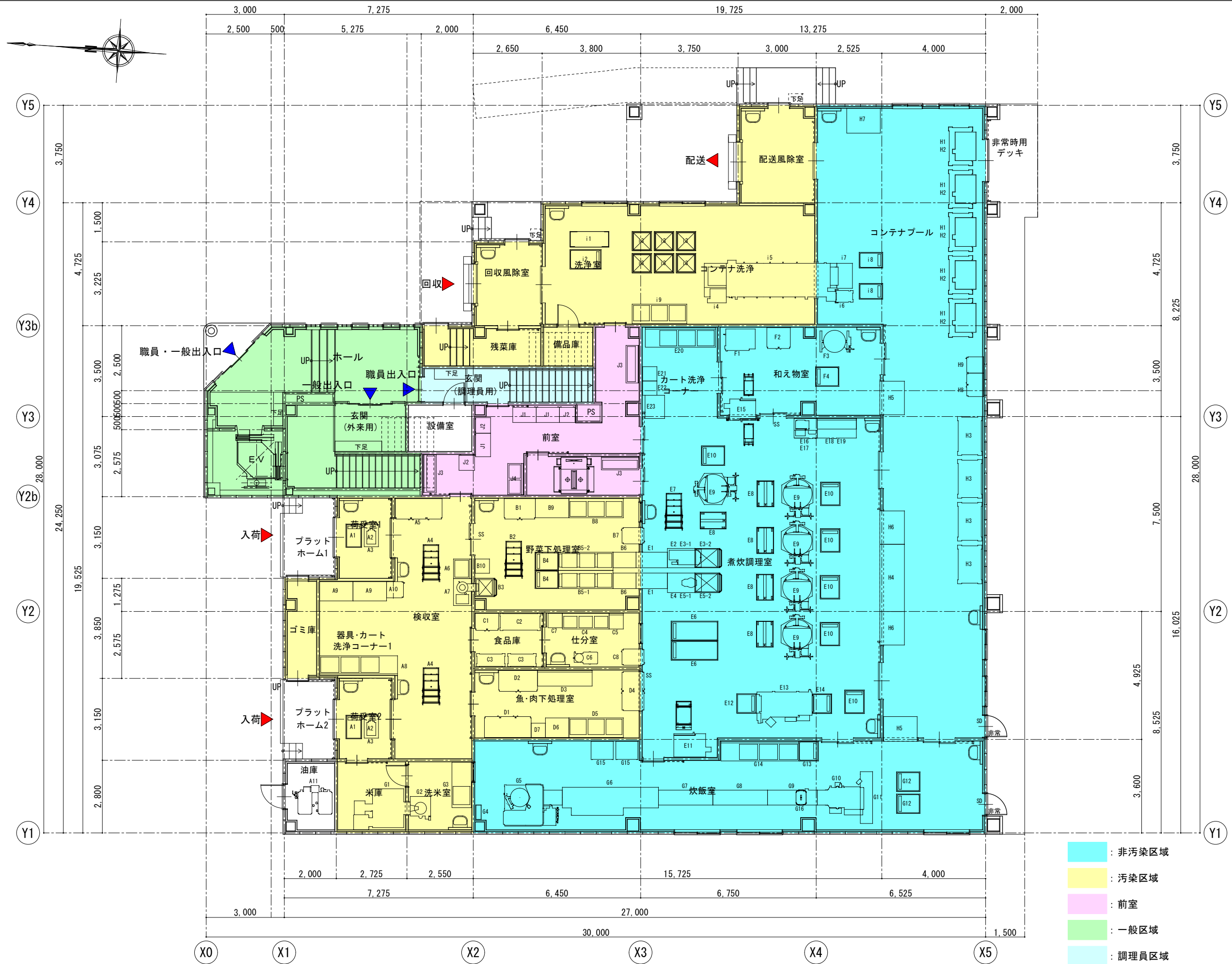
敷地概要	
都市計画区域	市街化区域
用途地域	第1種住居専用地域 200/60
防火地域	指定なし（法22条地域内）
地域・地区	第3種高度地区（絶対高さ<15m）
壁面後退	民地後退 50cm



配置図 S=1/200

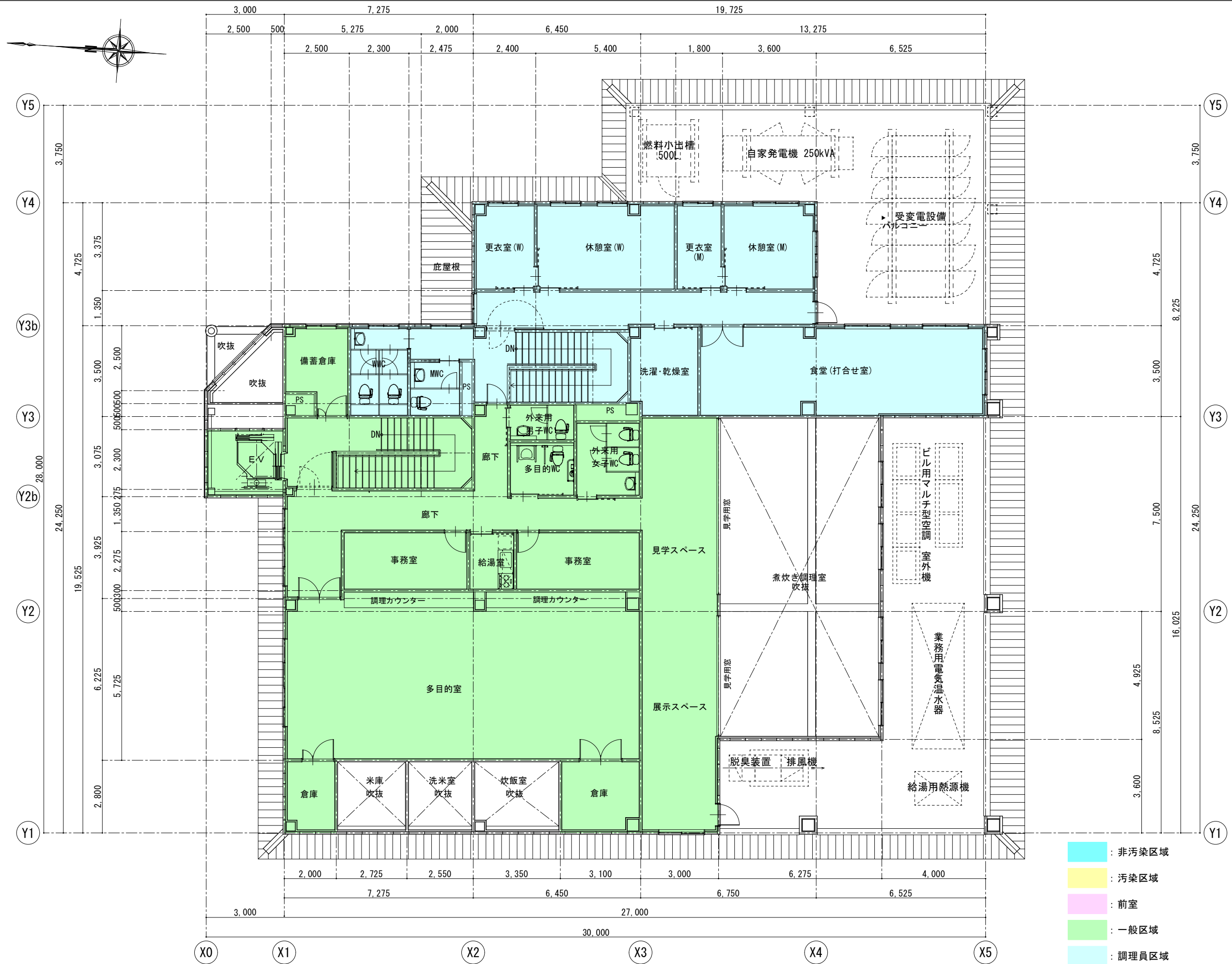
精華町防災食育センター新築工事基本設計報告書	配置図	訂正	1/200	R2年 3月		図面番号
			scale	date	design	check





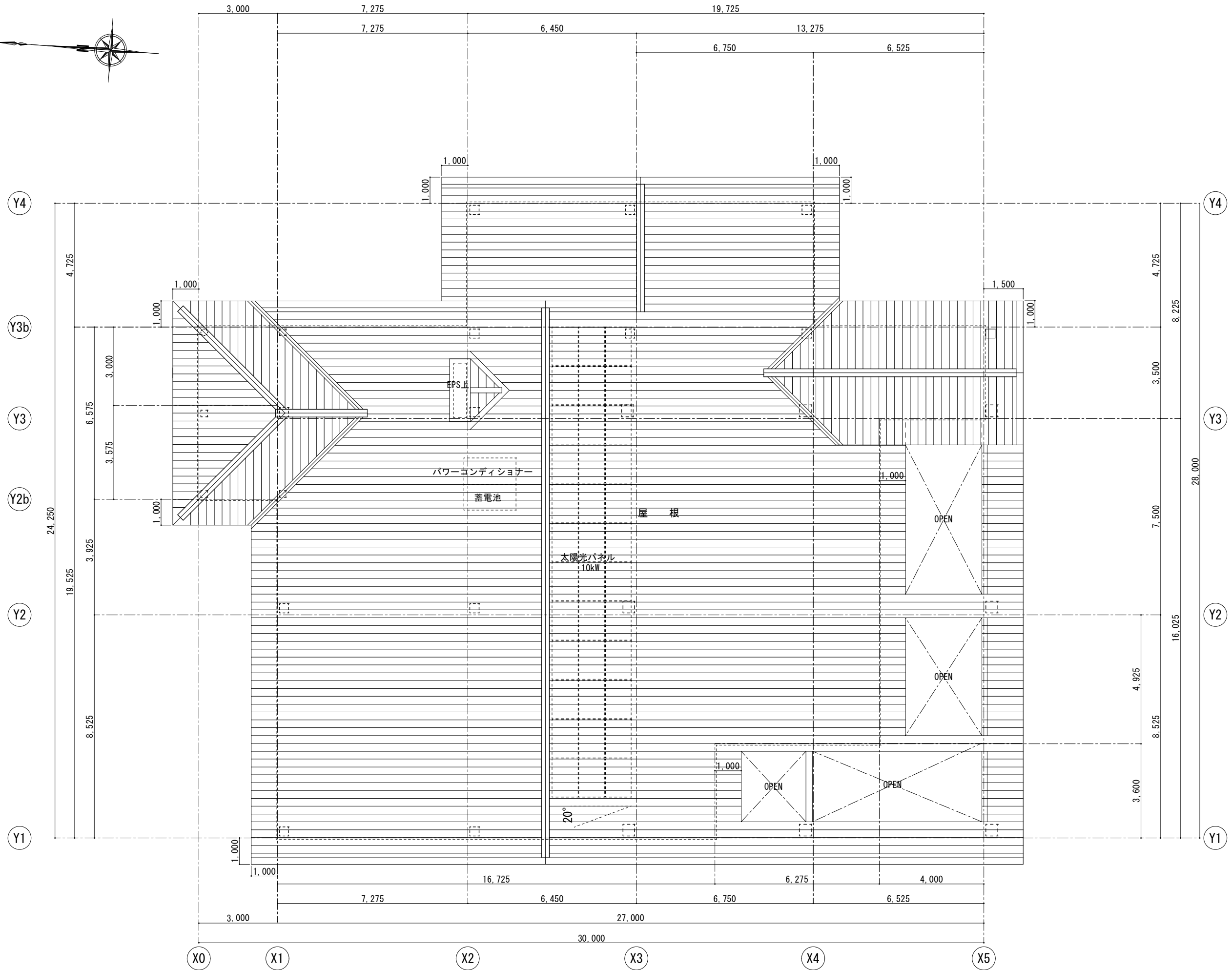
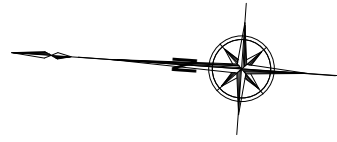
- : 非汚染区域
- : 汚染区域
- : 前室
- : 一般区域
- : 調理員区域

訂正	1/100	R2年 3月		図面番号
	scale	date	design	check

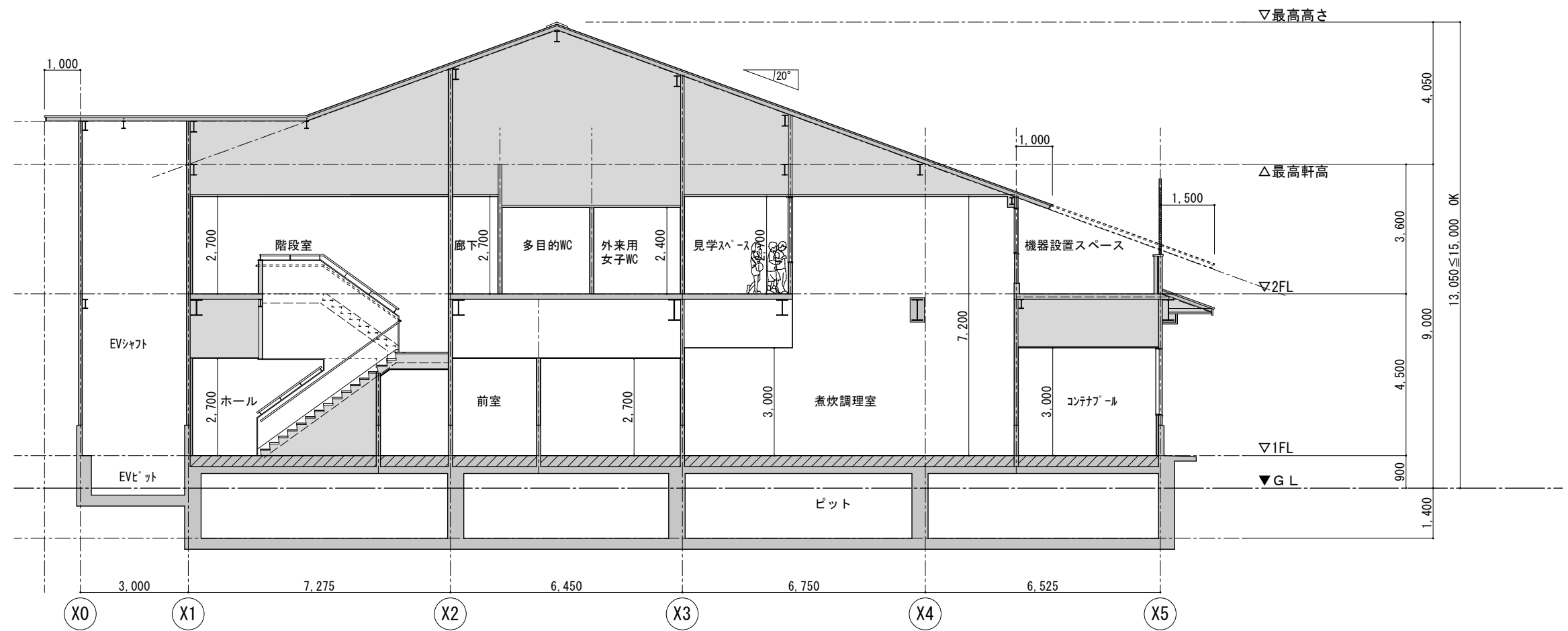


- : 非汚染区域
- : 汚染区域
- : 前室
- : 一般区域
- : 調理員区域

訂正	1/100	R2年 3月		図面番号
	scale	date	design	check



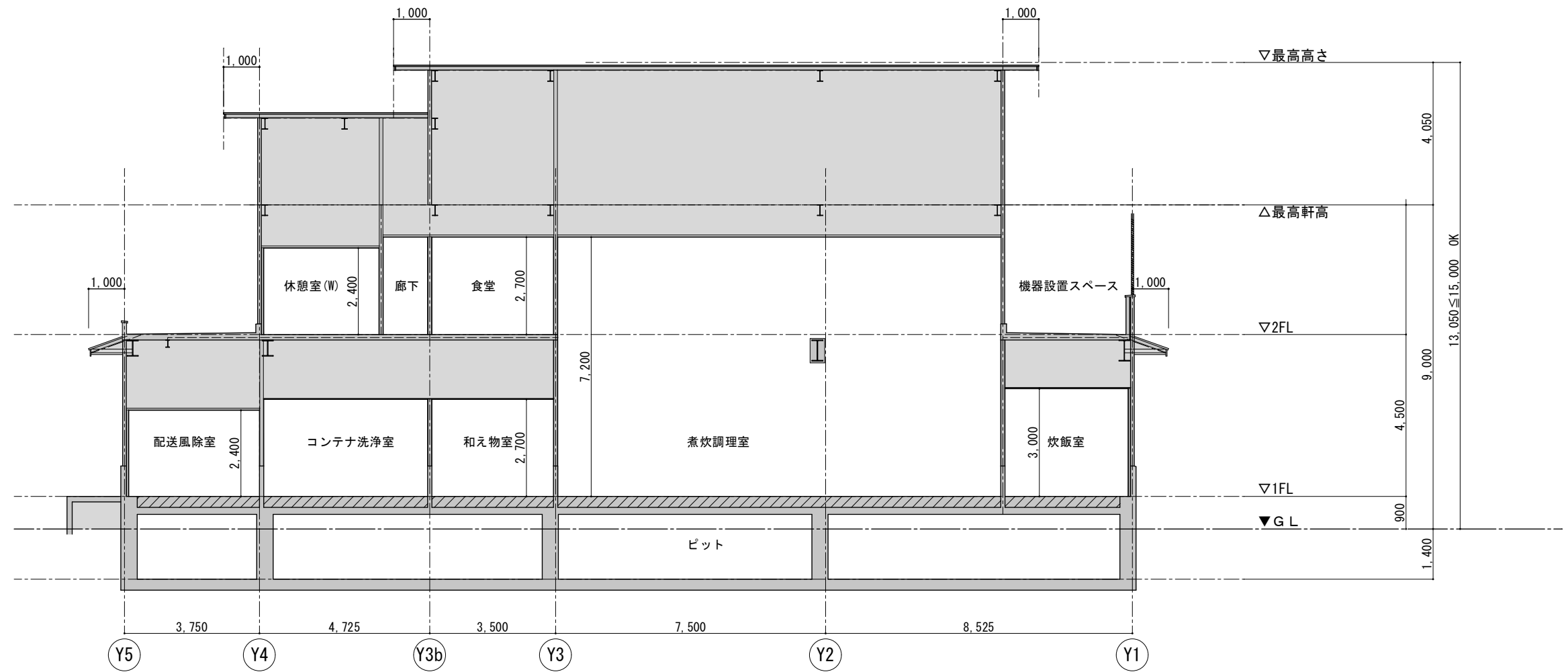
精華町防災食育センター新築工事基本設計報告書	屋根伏図	訂正	1/100	R2年 3月		図面番号
			scale	date	design	check



北-南断面図 1/100

精華町防災食育センター新築工事基本設計報告書	断面図 1	訂正	1/200	R2年 3月		図面番号
			scale	date	design	check

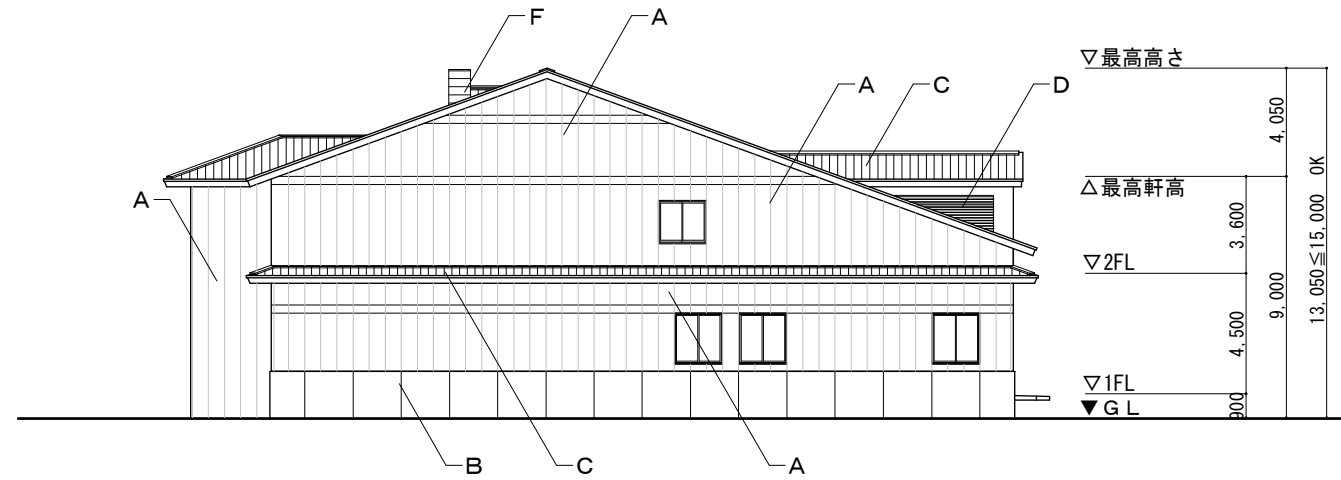




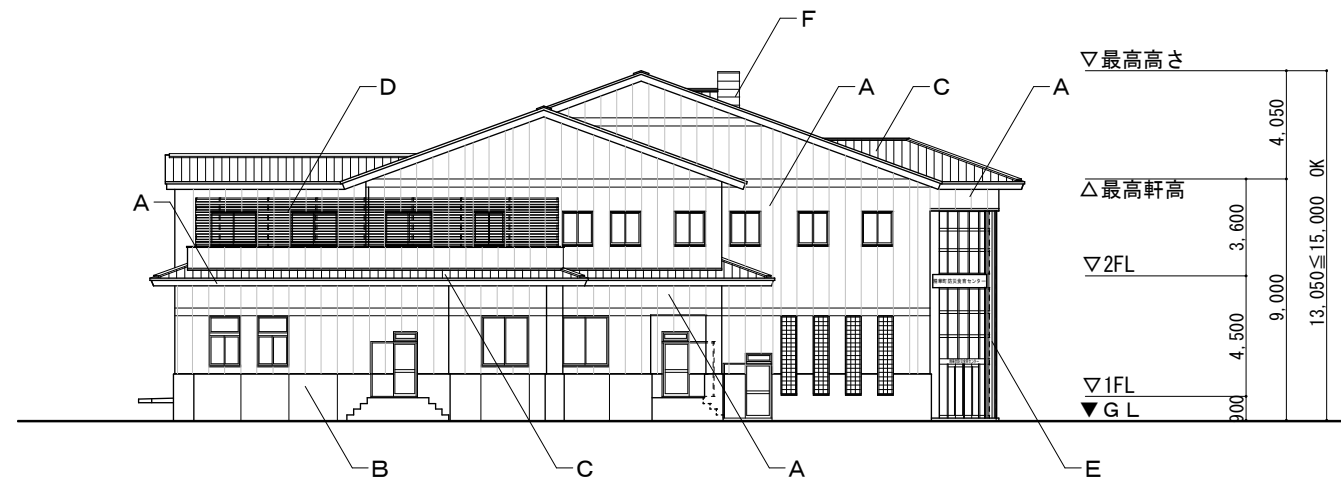
西-東断面図 1/100

精華町防災食育センター新築工事基本設計報告書	断面図 2	訂正	1/200	R2年 3月		図面番号
			scale	date	design	check

- A: ALC版 t100+防水型弾性複層塗材 E (色分け)
- B: コンクリート打放補修+防水型弾性複層塗材 E
- C: カラーガルバリウム鋼板瓦棒葺き
- D: 防音フェンス
- E: スチール+耐候性塗装 (柱・梁)
- F: カラーガルバリウム鋼板



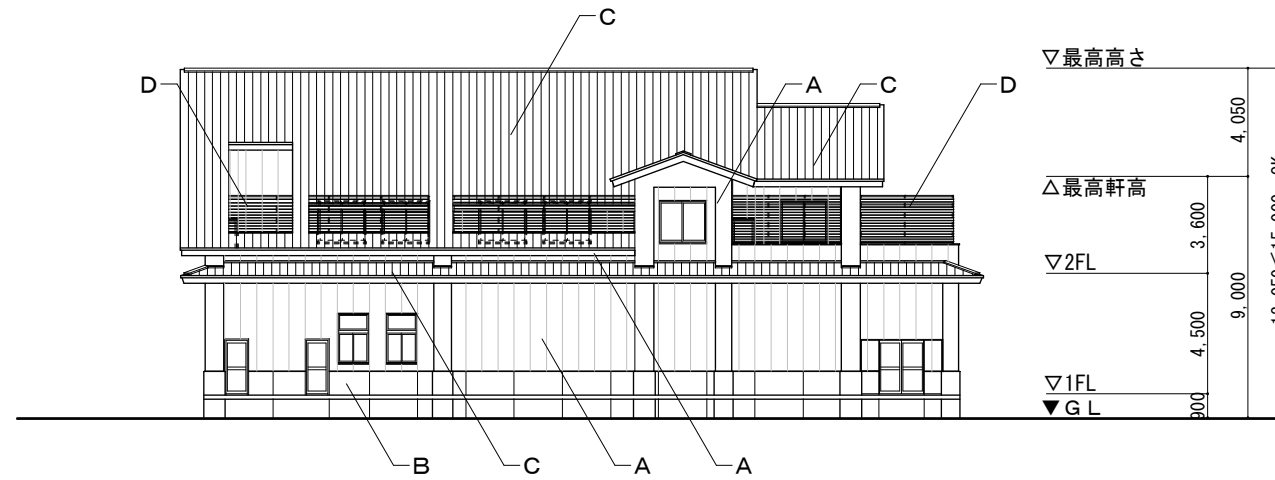
西側立面図 1/100



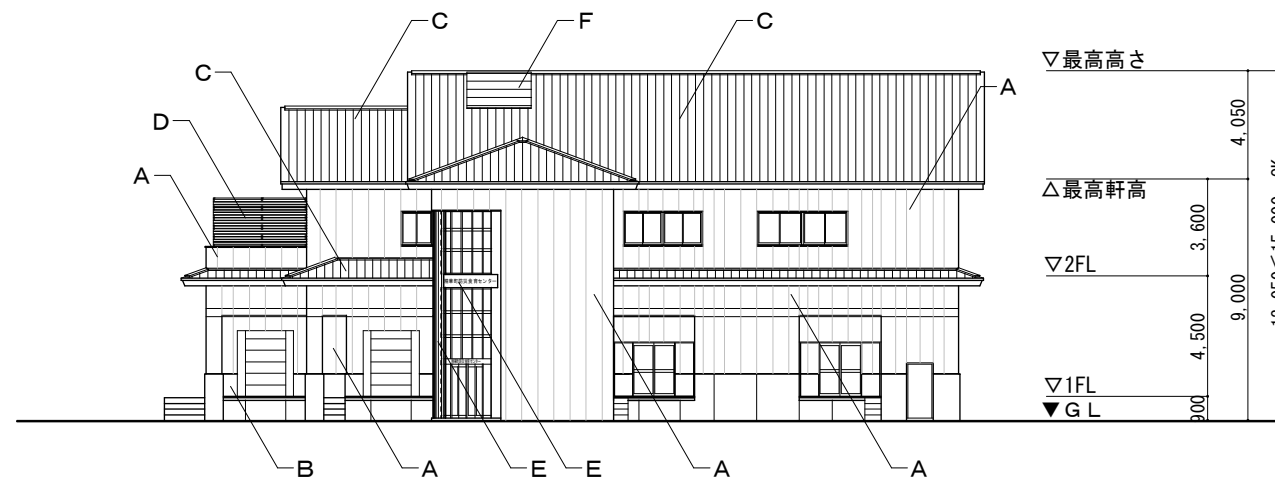
東側立面図 1/100

精華町防災食育センター新築工事基本設計報告書	立面図 1	訂正	1/200	R2年 3月	design	check	図面番号
			scale	date			

- A: ALC版 t100+防水型弾性複層塗材 E (色分け)
- B: コンクリート打放補修+防水型弾性複層塗材 E
- C: カラーガルバリウム鋼板瓦棒葺き
- D: 防音フェンス
- E: スチール+耐候性塗装 (柱・梁)
- F: カラーガルバリウム鋼板



南側立面図 1/100



北側立面図 1/100

精華町防災食育センター新築工事基本設計報告書	立面図 2	訂正	1/200	R2年 3月	design	check	図面番号
			scale	date			